



جَهْوَؤَرِيَا الْعِرَاقِ
وَدَارَةُ التَّجَلُّدِ الْعِلْمِيَّةِ
جَامِعَةُ سَامَرَاءَ
كَلِيَّةُ التَّرْبِيَّةِ

مجلة سُرِّيَّةٌ بِرِيَّةٌ

لِلدِّرَاسَاتِ الْإِنْسَانِيَّةِ

مجلة علمية فصلية محكمة
تصدر عن كلية التربية في جامعة سامراء

المجلد السابع عشر / العدد التاسع والستون – السنة السادسة عشرة

١٤٤٣هـ / تشرين الثاني ٢٠٢١م

رقم الإيداع في دار الكتب والوثائق ببغداد ٢٣٤١ لسنة ٢٠١٩

ISSN 1813-1735



مجلة سُر من رأى

للدراسات الإنسانية

مجلة علمية فصلية محكمة
تصدر عن كلية التربية في جامعة سامراء

المجلد السابع عشر / العدد التاسع والستون - السنة السادسة عشرة /

/ ١٤٤٣ هـ

تشرين الثاني ٢٠٢١ م

الرمز الدولي: ISSN 1813 – 1735

رقم الايداع في دار الكتب والوثائق ببغداد ٢٣٤١ لسنة ٢٠١٩

الهيئة الادارية

| | |
|--|----------------------|
| رئيس هيئة التحرير: أ.د. إحسان طه ياسين | قسم علوم القرآن |
| مدير التحرير: أ.م. د. قيس علاوي خلف | قسم اللغة العربية |
| مدقق اللغة العربية: أ.م. د. رعد سرحان ابراهيم | قسم اللغة العربية |
| مدقق اللغة الانكليزية: أ.م. د. سيف حبيب حسن | قسم اللغة الانكليزية |
| مسؤول الشؤون الادارية والفنية: السيد علي عبدالخالق عبدالله | كلية التربية |

مجلة سر من رأى

ISSN : 1813 - 1735

الشؤون المالية: السيد احمد محمود احمد
الإخراج الطباعي: السيد علي عبدالخالق عبدالله

البريد الالكتروني:

E-mail: srmraj@uosamarra.edu.iq

Cell phone: 009647700888734 -- 009647800081044

تصدر عن كلية التربية / جامعة سامراء

أعضاء هيئة التحرير



- | | |
|----------------------------|---|
| أ.د. اسماعيل يوسف اسماعيل | كلية الآداب / جامعة المنوفية / مصر |
| أ.د. ساجد مخلف حسن | كلية الآداب / جامعة سامراء / العراق |
| أ.د. شفاء ذياب عبيد | كلية التربية / جامعة سامراء / العراق |
| أ.د. عمر محمد علي | كلية الآداب / جامعة حلوان / مصر |
| أ.د. كمال بن صحراوي | كلية العلوم الانسانية والعلوم الاجتماعية / جامعة ابن خلدون / الجزائر |
| أ.د. محمد صالح خليل | كلية التربية البدنية وعلوم الرياضة / جامعة سامراء / العراق |
| أ. ياسر محمد صالح | كلية التربية / جامعة سامراء / العراق |
| أ.م.د. سعيد بن محمد القرني | كلية اللغة العربية / جامعة أم القرى / المملكة العربية السعودية |
| أ. د. صباح حمود غفار | كلية التربية / جامعة سامراء / العراق |
| أ.م.د. ليلى خلف السبعان | كلية الآداب / جامعة الكويت / الكويت |
| أ.م.د. جنان احمد عبدالعزيز | كلية التربية / جامعة سامراء / العراق |

مجلة سر من رأى

ISSN : 1813 – 1735

مجلة للدراسات الانسانية محكمة متخصصة

تصدر عن كلية التربية / جامعة سامراء

تعليمات النشر في مجلة (سر من رأى)



ترحب مجلة (سر من رأى) العلمية المحكمة بإسهام الباحثين في القطر وسواه من الأقطار، فتخطو بهم ومعهم خطوات واثقة نحو مستقبل مشرق في نواحي الحياة، وفيما يأتي بعض ضوابط النشر فيها:

الأسس الفنية والتنظيمية

- ❖ تستقبل المجلة البحوث العلمية في مجالات العلوم الانسانية كافة.
- ❖ تقوم هيئة التحرير البحوث علمياً مع خبراء مشهود لهم بالكفاية العلمية في اختصاصهم الدقيق.
- ❖ ترفض المجلة نشر البحوث التي لا تطابق منهج البحث العلمي المعروف.
- ❖ يلزم الباحث بالأخذ بما يرد من ملحوظات حول بحثه، من خلال ما يحدده الخبراء المقومون.
- ❖ أن لا يكون البحث مقدماً إلى مجلة أخرى، ولم ينشر سابقاً، وعلى الباحث أن يتعهد خطياً بذلك.
- ❖ يشترط أن يقوم الباحث ببحثه المقدم.
- ❖ يثبت على الصفحة الأولى ما يأتي: (عنوان البحث، والاختصاص الدقيق للبحث، واسم الباحث، ولقبه العلمي، ومكان عمله، وبريده الإلكتروني، ورقم هاتفه، وكلمات مفتاحيه باللغتين العربية والانكليزية)، وفي حالة وجود أكثر من باحث تذكر أسماءهم وعناوينهم، لتسهيل عملية الاتصال بهم.
- ❖ يطبع موجزا للبحث في صفحة مستقلة، وباللغتين العربية والانكليزية، على أن لا يزيد عن صفحة واحدة.
- ❖ يعتمد أسلوب البحث العلمي في كتابة هوامش البحث ومصادره، ويعتمد الباحث المنهج البحثي الخاص باختصاصه، وتذكر الكتب المستعملة في البحث على النحو الآتي: اسم الكتاب، واسم المؤلف، ورقم الطبعة، ومكان النشر، وجهة النشر، وسنة النشر، والجزء (إن وجد)، والصفحة. أما الدوريات فتكتب على النحو الآتي: اسم الدورية، وعددها، وتاريخ صدورها، وجهة الإصدار، والصفحة.

❖ لا يعد قبول النشر ملزماً للمجلة بنشر البحث العلمي ضمن الاعداد إلا ما يليق بسمعتها الدولية.

مجلة للدراسات الانسانية محكمة متخصصة

تصدر عن كلية التربية / جامعة سامراء

الأسس الطباعية للبحث



- ❖ يطبع البحث على الآلة الحاسبة، وعلى ورق حجم (A4) وبوجه واحد.
- ❖ لا يتجاوز عدد صفحاته (٢٠) صفحة بما فيها: البيانات، والخرائط، والمصورات، وإذا زاد البحث على ذلك يتحمل الباحث دفع مبلغ (٢٠٠٠) دينار عن كل صفحة إضافية، على أن تقدم النسخ الأصلية الخاصة بالأشكال والخرائط على ورق (تريست)، وبواسطة برنامج (Microsoft Word).
- ❖ بعد الأخذ بملحوظات المقومين يرفق قرص (CD) مع البحث المصحح.
- ❖ تكون الطباعة بحرف (Simplified Arabic)، وبحجم (١٤).
- ❖ تكتب الهوامش في آخر البحث بنفس خط المتن، وبحجم (١٢)، على أن تذكر معلومات المصدر كاملة عند وروده أول مرة، لتغني عن كتابة قائمة للمصادر.
- ❖ يقسم البحث على مقدمة وعناوين مناسبة تدل عليه، لتغني عن قائمة المحتويات.
- ❖ لا تلزم المجلة بإعادة البحث إلى صاحبه، إذا اعترض على نشره الخبراء، ويكتفى بالاعتذار.
- ❖ منهج البحث العلمي والتوثيق من سمات المجلة المحكمة.
- ❖ تعنون المراسلات باسم (رئيس التحرير) او مدير التحرير.
- ❖ إذا كان البحث يحتوي على آيات قرآنية، يكون نمط الآيات وفق برنامج مصحف المدينة ولا يتم نشر البحث خلاف ذلك.

جمهورية العراق . سامراء . كلية التربية . ص ب ١٦٥

مدير التحرير: د. قيس علاوي خلف

ISSN : 1813-1735 البريد الالكتروني للمجلة

E-mail: srmraj@uosamarra.edu.iq

Cell phone: 009647700888734 -- 009647800081044

تصدر عن كلية التربية / جامعة سامراء

الاشتراك في المجلة



تدفع المؤسسات الحكومية والجامعات ومراكز البحث بدل اشتراك قدره (٢٥٠٠٠) دينار داخل القطر للعدد الواحد وتخاطب سكرتارية المجلة على العنوان المدرج في أدناه لغرض الاشتراك أو التبادل.

المراسلات

د. قيس علاوي خلف

مدير تحرير مجلة سر من رأى

جمهورية العراق / سامراء

ص.ب/١٦٥

البريد الإلكتروني للمجلة

E-mail: srmraj@uosamarra.edu.iq

Cell phone: 009647700888734 - 009647800081044

مجلة سر من رأى

ISSN : 1813 – 1735

مجلة للدراسات الانسانية محكمة متخصصة

تصدر عن كلية التربية / جامعة سامراء



بِسْمِ اللَّهِ الرَّحْمَنِ الرَّحِيمِ

كلمة العدد

الحمد لله الذي خصنا بخير نبي أرسله وشرفنا بأعظم كتاب أنزله
والصلاة والسلام على سيدنا وحبينا محمد وعلى آله وصحبه أجمعين
ميلاد احمد للحياة حياة

فالأرض ظمأى والحبیب فرأت

بمناسبة تزامن اصدارنا للعدد الاستثنائي مع اقتراب مولد نبينا محمد صلى الله عليه وسلم
نؤكد على ثوابتنا وسيرنا على ما عودنا عليه متابعتنا والأستاذة الذين يحرصون على
الرصانة والالتقان ونقول أننا ماضون في الطريق الصحيح حفاظا على مكانة مجلة سر من رأى
وتميزها على مدى السنين الماضية ونبارك للجميع مولد الرسول صلى الله عليه وسلم.

مجلة سر من رأى الأستاذ المساعد الدكتور

قيس علاوي خلف السامرائي 1813 - 1735

مدير التحرير

مجلة للدراسات الانسانية محكمة متخصصة

تصدر عن كلية التربية / جامعة سامراء

| الصفحة | المحتويات | Code No. |
|---------------------------|--|----------|
| محور اللغة العربية | | |
| ٢٦-٣ | الألفاظ الممنوعة من الصرف لعلّة التأنيث في القرآن الكريم/ دراسة نحوية دلالية – ألف التأنيث الممدودة إنموذجا. الاستاذ المساعد: د. كريم ذنون داؤد سليمان جامعة الموصل - كلية التربية للبنات | ٩٦٥ |
| ٥٤-٢٧ | تقانات الإيقاع الحجاجي في توقيع الإمام الحسن العسكري (ع) إلى إسحاق بن إسماعيل النيسابوري م. م باسم شعلان خضير المديرية العامة لتربية النجف الأشرف | ٩٦٠ |
| ٧٦-٥٥ | الدلالة النحوية القرآنية بين تفسير الكشاف والانتصاف منه الباحث: عماد حسين كاطع . جامعة بابل : كلية العلوم الإسلامية : قسم لغة القرآن الكريم | ٦٨٠ |
| ١٠٠-٧٧ | العنف والمرأة في سيرة الاميرة ذات الهمة هديل عبدالمجيد حسين أ.د. عبد العظيم فيصل صالح أ.م.د. أحمد حسين الظفيري جامعة سامراء / كلية التربية - قسم اللغة العربية | ٦٥٦ |
| ١٣٠-١٠١ | اللهجة العمانية في التراث اللغوي - جمع وتوثيق وتوصيف - أ.م.د. جوان محمد محمد مهدي المفتي قسم اللغة العربية/ كلية التربية الأساسية/ جامعة دهوك | ٩٨٢ |

محور الشريعة

| | | |
|---|--|-------------|
|  <p>١٥٨-١٣٣</p> | <p>أثر التربية القرآنية في نبذ الغلو والتطرف</p> <p>م.د. عمار يوسف ميكائيل</p> <p>جامعة الموصل - كلية التربية للعلوم الانسانية - قسم علوم القرآن الكريم</p> | <p>٨٤٤</p> |
| <p>١٨٨-١٥٩</p> | <p>الإمام ابن مجاهد الطائي، وآراءه الكلامية - الإيمان، والعصمة انموذجا -</p> <p>م.د. علي قادر طه السامرائي</p> <p>كلية الإمام الأعظم - رحمه الله - الجامعة.</p> | <p>٩٥٨</p> |
| <p>٢٢٦-١٨٩</p> | <p>تكرار الجماعة وآراء الفقهاء فيها</p> <p>م.د. خالد معروف لفته يونس الجنابي</p> <p>مدرس في ثانوية أبي عبيدة الإسلامية قسم: الفقه</p> | <p>٨٧٣</p> |
| <p>٢٥٦-٢٢٧</p> | <p>الوسائل الحديثة في اثبات جرائم الحدود بين الشريعة والقانون - الزنا انموذجا</p> <p>(دراسة فقهية مقارنة)</p> <p>م. زكي يحيى احمد</p> <p>الجامعة التقنية الشمالية/ المعهد التقني الدور</p> | <p>٩٠٠</p> |
| <h2>محور العلوم السياسية والقانون والتاريخ والجغرافيا</h2> | | |
| <p>٣٠٠-٢٥٩</p> | <p>الأثر الإيجابي للقيم القبلية في مساندة المسلمين في عصر الرسالة</p> <p>أ.م.د. وليد مصطفى محمد صالح</p> <p>كلية التربية للعلوم الإنسانية - جامعة الموصل</p> | <p>٩٠٤</p> |
| <p>٣٣٠-٣٠١</p> | <p>أثر التطرف الديني على المجتمع العراقي</p> <p>م. أحمد عثمان محمد</p> <p>معهد الادارة / الرصافة</p> | <p>١٠٣٠</p> |



| | | |
|---------|---|------|
| ٣٦٢-٣٣١ | أثر التنظيمات العثمانية على واقع النشاط الزراعي في بلاد الشام منذ منتصف القرن التاسع عشر وحتى بداية القرن العشرين أ.م.د. صلاح عربي عباس كلية الآداب / جامعة كركوك | ٩٧٢ |
| ٣٩٢-٣٦٣ | تحليل التذبذب الزمني و المكاني للإمطار في محافظة صلاح الدين للمدة (٢٠٢٠-٢٠١٠) م.د. محمد عطية صالح خلف مكان العمل: جامعة تكريت / كلية التربية للعلوم الإنسانية / قسم الجغرافية | ١٠٠٤ |
| ٤١٨-٣٩٣ | الجزائر في المؤتمر الرابع لمنظمة دول عدم الانحياز عام ١٩٧٣ م الباحثة: نداء محمد حمادي حسن الفهداوي أ.د. عبد الستار جعيجر عبد الدليمي جامعة الانبار - كلية التربية للعلوم الإنسانية - قسم التاريخ | ٧٨٥ |
| ٤٤٨-٤١٩ | جهود وليم نوكس دارسي لدى الدولة العثمانية للسيطرة على نفط العراق ١٩٠١- ١٩١٤ م.د. عيدان شبيب سليم الصباحي الكلية التربوية المفتوحة / مركز كركوك | ٥٥ |
| ٤٧٦-٤٤٩ | جولة ابن بطوطة في بلاد السودان الغربي (٧٥٣هـ-٧٥٥هـ / ١٣٥٢م-١٣٥٤م) أ.م. الهام معتصم البشير بانقا مركز الدراسات الدبلوماسية جامعة الخراطوم | ٩٣٨ |

ISSN : 1813-1735

مجلة للدراسات الانسانية محكمة متخصصة

تصدر عن كلية التربية / جامعة سامراء



| | | |
|---------|--|------|
| ٥٠٤-٤٧٧ | حزب الاستقلال السوري ودوره في الحياة السياسية الأردنية ١٩٢١-١٩٢٤ أ.م.د. غسان كريم مجذاب كلية العلوم / الجامعة المستنصرية | ١٠١٠ |
| ٥٤٤-٥٠٥ | خرائط الكادسترو العراقية قانونيتها ومنافعها ومشاكلها ومطالب التحديث (قضاء الحبانية نموذجاً) م.م. وفاء كامل فيصل أ.د. أحمد سلمان حمادي كلية الآداب / جامعة الانبار | ٩٧٨ |
| ٥٧٠-٥٤٥ | الديمقراطية في العراق بعد عام ٢٠٠٣ ومعوقات التطبيق ايلاف هاشم نيشان كلية التربية البدنية وعلوم الرياضة / جامعة الكوفة حسين علي حبيب كلية الفقه / جامعة الكوفة | ٩٤٨ |
| ٦٢٢-٥٧١ | سياسة الجزائر في القضاء على الأمية في عهد الرئيس عبد العزيز بوتفليقة (١٩٩٩-٢٠١٣) أ.م.د. كفاح عباس رمضان الحمداني قسم الدراسات التاريخية والثقافية / مركز الدراسات الإقليمية / جامعة الموصل | ١٠٤٩ |
| ٦٤٦-٦٢٣ | الضوابط الطبيعية والاجتماعية وانعكاسها على تشكيل المدينة العربية خلال القرن الرابع الهجري (دراسة في الفكر الجغرافي) م.د. محمد فزع العزاوي جامعة تكريت / كلية الآداب | ٦٦ |

ISSN : 1813-1735

مجلة للدراسات الانسانية محكمة متخصصة

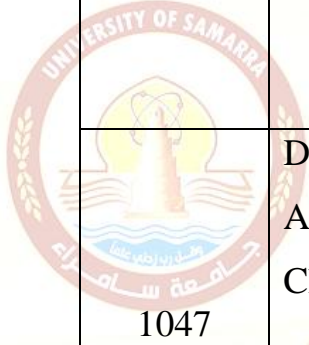
تصدر عن كلية التربية / جامعة سامراء



| | | |
|-----------------------------|---|------|
| ٦٧٠-٦٤٧ | العلاقات الاردنية - (الاسرائيلية) ١٩٩٣ - ٢٠٠١ أ.د. مجيد هدا ب هلهول عماد ناجي كردي كلية التربية - الجامعة العراقية وزارة التربية | ٩٦١ |
| ٧٠٠-٦٧١ | العلاقات التركية الجزائرية في عهد حزب العدالة والتنمية ٢٠٠٢-٢٠١٨ أ.م.د. حامد محمد طه السويدي رئيس قسم الدراسات التاريخية والثقافة مركز الدراسات الإقليمية / جامعة الموصل | ٨٢٢ |
| ٧٣٠-٧٠١ | العلاقات المكانية بين العاملين بزراعة وإنتاج الحمضيات ومساحة البساتين في محافظات العراق المنتجة للمددة (٢٠٠٩-٢٠٢٠) م.د. آمال صباح حسن كاظم جامعة بغداد / كلية الآداب / قسم الجغرافية | ١٠٣٤ |
| ٧٦٤-٧٣١ | المجمع المسكوني السادس / القسطنطينية الثالث ٦٨٠-٦٨١ م أ.م.د. رائد رحيم خضير كلية الامام الكاظم (ع) | ٩٨٣ |
| ٨٠٠-٧٦٥ | المياه الجوفية وانعكاساتها الهيدرولوجية ما بين القيارة والشرقاط أ.م.د. لطيف مزعل صالح أ.م.د. عبدالسلام مهدي صالح الترف جامعة تكريت / كلية الآداب جامعة تكريت / كلية العلوم | ٧٧ |
| محور العلوم التربوية | | |
| ٨٢٢-٨٠٣ | أثر استخدام برمجية تعليمية على دقة تصويب الرمية الحرة بكرة السلة للمرحلة الثانوية بمدينة أمها ISSN : 1813 - 1735 مجلة للدراسات الانسانية محكمة متخصصة أ. موسى محمد هشلول: وزارة التعليم، المملكة العربية السعودية تصدر عن كلية التربية / جامعة سامراء | ٨٨ |



| | أ. علي صالح مهدي العكيلي : جامعة بغداد، العراق. م.م سعد عبدالله الاجهر : وزارة التعليم، المملكة العربية السعودية أ. هاني محمد ال محمد : وزارة التعليم، المملكة العربية السعودية | |
|--------------------|---|---------|
| ٨٤٨-٨٢٣ | الألعاب التربوية التقليدية والإلكترونية وأثرهما في تنمية شخصية الطفل "دراسة وصفية" د. أمل صلاح الدين محمد السيد د. حنان عبد الغفار عطية إبراهيم تخصص رياض أطفال - تعليم ابتدائي تخصص رياض أطفال جمهورية مصر العربية | ٩٩٥ |
| ٨٧٨-٨٤٩ | فاعلية استراتيجية الرؤوس المرقمة معاً في تحصيل مادة الرياضيات لدى تلميذات الصف الخامس ابتدائي ودافع الانجاز لديهم م.م. وسن فلاح نايف جواد العامري مديرية تربية بغداد / الكرخ الثانية | ٩٩ |
| ٩١٨-٨٧٩ | قياس الشعور بالأمن النفسي لدى طلبة المرحلة الإعدادية النازحين في أربيل م.م. أنغام حاتم عبد الرحمن ثانوية الخوارزمي للبنات | ١٠٠ |
| محور اللغات | | |
| Code No. | Content | Page |
| 985 | A Critical Stylistic Analysis of Bekas's <i>The Cap and Epigram</i> with Reference to Metaphor Assistant Instructor Maysoon kadhim Ali University of Tikrit / College of Arts / English Department Dr. Mahmood Kadir Ibrahim Imam Ja'afar Al-Sadiq University / Kirkuk / College of Arts / English Department | 921-946 |



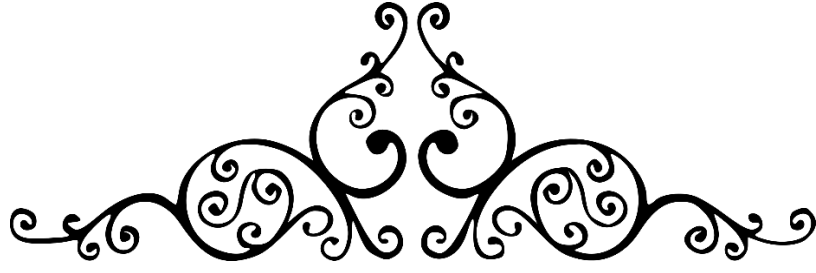
| | | |
|------|--|---------|
| | Instructor Ali Kareem Lateef Imam Ja'afar Al-Sadiq / Salah Aldeen College of Arts/English Department | |
| 1047 | Diagnostic Accuracy of the Arabic Version of the Gilliam Autism Rating Scale (GARS-2) and its Agreement with the Childhood Autism Rating Scale (CARS-2) and the DSM-5 Dr. Bander Mohaya Alotaibi Assistant Professor University of Hail, Saudi Arabia | 947-976 |
| 915 | The Quest for Identity and Black Community Effect on the African American Slaves in Toni Morrison's Beloved <u>Assist. Lecturer:</u> Mohammed Feza'a Ibrahim Education Directorate of Salahaddin - Ministry of Education- Republic of Iraq | 977-994 |

مجلة سر من رأي

ISSN : 1813 – 1735

مجلة للدراسات الانسانية محكمة متخصصة

تصدر عن كلية التربية / جامعة سامراء



خرائط الكادسترو العراقية قانونيتها
ومنافعتها ومشاكلها ومطالب
التحديث (قضاء الجبائية نموذجا)

.....

أ.د. أحمد سلمان حمادي

م.م. وفاء كامل فيصل

كلية الآداب / جامعة الأنبار

كلية الآداب / جامعة الأنبار

edw.wafa.kaml21@uoanbar.edu.iq

Dr.ahmedsalman1@gmail.com

□





الملخص

تعد الخرائط بصفة عامة وخرائط الكادسترو بصفة خاصة مصدرا مميزا للحصول على البيانات والمعلومات حيث تشكل حجر الزاوية لعمل دراسات وابحاث محلية عن استعمال الارض ،مما يساعد على وضع الاسس اللازمة لإجراء المسح الشامل لاستعمالات الارض في اي دولة . إذ لا يمكن الاستغناء عن خرائط الكادسترو في معرفة تفاصيل قانونية وفنية كثيرة فمعرفة ارقام الوحدات العقارية عنصر قانوني اضافة الى حدودها وما يحيط بها من عقارات ومواقع حقوقها المجردة التي لها او عليها . لذا يتوجب الرجوع الى هذه الخرائط التي تعتبر السجل الاساس والتي اكتسبت درجة الاقرار والاعتماد عليها رسميا وقانونيا وقضائيا على الرغم من قدمها فقد رسمت في العراق في بداية القرن العشرين وقد تعرضت هذه الخرائط الى بعض التشوهات والاهتراءات والبعض منها ممزق وملصق ويعاني من تشوهات فيزيائية كبيرة نتيجة لطبيعة المادة الورقية ولطريقة التخزين والعامل الزمني ولطبيعة العوامل الجوية وعلى الرغم من المطالب الكثيرة للعمل على تحديث هذا الخرائط الا ان المضي في هذا المجال ما زال يعترضه الكثير من العقبات التي تحد من العمل به لانه يحتاج الى امكانيات كبيرة سواء كانت مادية او فنية هدف هذه الورقة هو التعرف على هذه الخرائط من حيث نشأتها وقانونيتها واهميتها ومشاكلها في العراق

الكلمات المفتاحية :- خرائط الكادسترو - قانونيتها - مشاكلها

Abstract

Maps in general and Cadastro maps in particular are considered a distinct source for obtaining data and information, as they constitute the cornerstone for conducting local studies and research on land use, which helps lay the foundations for conducting a comprehensive survey of land use in any country. As it is not indispensable for Cadastro maps to know many legal and technical details, knowing the numbers of real estate units is a legal element in addition to their boundaries, surrounding real estate and the location of their abstract rights that they have or over them. Therefore, it is necessary to refer to these maps, which are considered the main record and which have gained the degree of approval and reliance on them officially, legally and judicially, despite their antiquity. They were drawn in Iraq at the beginning of the twentieth century. The paper material, the method of storage, the time factor, the nature of the weather factors, and despite the many demands of working on updating these maps, however, going in this area is still faced with many obstacles that limit its work because it needs great capabilities, whether material or technical, the goal of this paper is Knowing these maps in terms of their origin, legality, importance, and problems in Iraq

Key words: - Cadastro Maps - Legality - Problems

المبحث الاول

مشكلة الدراسة واهميتها :-

تم انتاج الخرائط الكادستراية العراقية في ثلاثينيات القرن الماضي لذا تحتاج الى وقفة والتفاته ضرورية لمعرفة ماهيه هذه الخرائط وما مدى اهميتها ومنافعها وقانونيتها وما هي ابرز مشاكلها وخصوصا مع زيادة المطالب بالعمل على تحديثها بما انها مهمة للغاية لأنها تحتوي على مواصفات فنية ومادية لحدود الملكية. و يعد تحديث الخرائط المساحية ورقمنتها أمراً مهماً للغاية. ان الخرائط المساحية اعتمدت رسمياً وقانونياً في قضايا الحدود البرية. بالإضافة إلى ذلك ، يتم استخدامه لضمان حقوق الملكية الخاصة والعامة. بالإضافة إلى ذلك ، تعد دقة الخرائط المساحية موضوعاً مهماً للغاية. نظراً لدقة الخرائط المساحية في كثير من الأحيان في تغيير مستمر ، حيث يتوجب إجراء مزيد من الدراسات لهذا الموضوع.

اولا / مفاهيم عامة

- ١- المساحة التفصيلية cadastral surveying :- هي المساحة التي تقام من اجل رسم خرائط تفصيلية للمعالم الموجودة في الخرائط الطبوغرافية ويشمل ايجاد حدود الملكيات العامة والخاصة والنقط الدالة على الحدود وتسجيلها وربطها بالنقط المساحية الرسمية للبلاد .
- ٢- التسجيل العقاري :- هي عملية رسمية يتم بموجبها تسجيل الحقوق المتعلقة بالعقار من خلال صحائف التسجيل العيني او التسجيل الشخصي .وهذا يعني ان هناك قيда رسميا (السجل العقاري) بين الحقوق والتغيرات الواقعة على الوضع القانوني لأجزاء محددة من العقار .
- ٣- القيد العقاري :- ان التسجيل العقاري والكادسترا مكملان لبعضهما البعض وهما يعملان كمنظومتين متفاعلتين حيث يركز السجل العقاري على العلاقة بين الشخص والحقوق بينما يركز الكادسترا على العلاقة بين العين والحقوق المرتبطة بها وبعبارة اخرى فأن السجل العقاري يجيب على السؤالين (كيف ومن) بينما الكادسترا يجيب على سؤالين (اين وكم) ، ولان السجل العقاري والكادسترا

يكملان بعضهما البعض فأن مصطلح (القيد العقاري) أو تقيد العقارات يستخدم عادة لبيان ان هذين الجزأين ينتميان لكل واحد . (١)

٤- السجل العقاري :- هو مصطلح تقني لمجموعة من السجلات توضح مدى وقيمة وملكية الارض او اي اساس اخر للاستخدام او الاشغال وبالمعنى الدقيق للكلمة هو سجل مناطق وقيم الارض وحائزي الاراضي التي يتم تجميعها في الاصل لأغراض الضرائب . (٢)

٥- خرائط التسلسلات العقارية :- بعد الاطلاع على العديد من المصادر التي تطرقت الى هذه الخرائط ترى الباحثة ان هذه الخرائط تكون متممة لخرائط الكادسترو وتصدر من قبل دوائر التسجيل العقاري عند اجراء التحرير التمهيدي حيث تمثل المناطق المستثناة من التسوية التي يتم تحديدها من قبل لجان التسوية ، بالإضافة الى بعض المناطق التي يتم تحديدها وفق نظام البلديات في المناطق الخالية من التسوية وان هذه الخرائط يستند اليها في تسجيل العقار في السجل العقاري .

٦- مفهوم الخارطة :- عرفت الخارطة في البداية على انها تمثيل رمزي لسطح الارض او جزء منه بمقياس رسم ، الا ان التعريفات الخاصة بها لم تتوقف عند هذا الحد وانما ظهرت تباعا تعريفات متعددة لها ، حيث تعرف بانها هي النموذج الرمزي symbol model للعالم الحقيقي ، لذلك فتصميم الخارطة هو العملية التي يتم من خلالها تجريد abstracted ونمذجة العالم الحقيقي من خلال الرموز كذلك تعرف الخارطة بأنها ذلك التمثيل البياني graphic Representation للحقيقة ،اي ان الخارطة هي تجريدات Abstractions تظهر اجزاء من الحقيقة . لذلك فالحذف او الاغفال والمبالغة والخطأ والتشوية والتزييف والتلاعب كلها مشاكل كامنة قد تحدث اثناء العملية الكارتوجرافية ،او كنتيجة للعمليات الفنية والتقييد المالي والايديولوجي والاحوال السياسية ،وكنتيجة للتطور التقني الذي حدث في وسائل واساليب الاتصال .ان الخارطة لم تعد هي الصورة الرمزية الورقية للواقع فقط ،وانما مع تطور نظم انتقال المعلومات واستخدام الحاسوب اصبح هناك ما يسمى بعلم الخرائط الرقمية Digital cartography هذا بالإضافة الى تطور انتاج الخرائط المجسمة او البارزة والتي يمكن ان يتم التعامل معها من خلال اللمس

ثانياً :- نشوء خريطة الكادسترو في العراق

يجدر بنا أن نتكلم عن نشوء خريطة الكادسترو في العراق صاحب الحضارة الأصلية من سومر وأشور حيث تم العثور في التنقيبات الأثرية على خريطة مما يدل على إنها إحدى وسائل الحضارة و أن أهل العراق عرفوا تنظيم أراضيهم من حيث الحدود والمساحة والموقع وغير ذلك . الى أن جاء اليوم الذي ولدت في العراق خريطة الكادسترو .

في العهد الملكي استمر العمل بالسندات العثمانية لأنها صدرت وفق قانون نافذ في حينه ، كما استمر العمل بالبيانات الصادرة عن سلطة الاحتلال البريطاني . مع زيادة في مشاكل الاستحواذ على الأراضي والادعاء بالحيازة والتصرف بها . فسادت الفوضى والاضطراب بين العشائر والشيوخ مع موقف الحكومة بالتأييد لمن يقف الى جانبها حيث استعملت الأراضي ورقة رابحة بيد الحكومة . حيث أخذت الحكومة بالمشورة الأجنبية في استدعاء خبير الأراضي المستر (آرنست داوسن) في عام ١٩٢٩ لدراسة مشكلة الأراضي وتقديم الحلول والآراء المناسبة في كيفية التصرف بالأراضي . وقدم تقريره النهائي في عام ١٩٣١ . وقد ورد في التقرير مسائل عديدة حول التسوية وخرائط الكادسترو والمسح الجوي وشبكات التثليث . ونذكر فقرات مختارة من التقرير قدر تعلق بالأمر بالمسح والخرائط .

(١) لا يخفى إن درس مشاكل الأراضي في أي بلد كان بغية إصلاحها اصلاً عملياً يمكن تحقيقه ليس من الهنات الهيئات لاسيما وإن درسها تحقيق به صعوبات خاصة في العراق .

(٢) لابد من جمع المعلومات وإحضار الخرائط عمل شاق أكثر بكثير مما يظهر من النتائج النهائية البسيطة فقد تحمل الذين ساعدوا في هذا الأمر أعظم المشقات للتأكد من أن الخرائط تبين الحقائق بأمانة على ما سمحت به الأحوال .

(٣) وقد علمنا الاختبار في كل مكان بأن إعداد سجل يعول عليه للأراضي والمحافظة عليه تعترضه صعوبات خطيرة حتى في أرقى الحكومات .

(٤) .. لان المسح على طريقة الكادسترو من الأعمال الطويلة الشاقة حتى في البلدان التي هي أغنى من العراق رجالاً ومالاً وعليه يجب أن لا نحاول القيام بمسح كهذا في العراق في الوقت الحاضر .

- (٥) ان القيام في أي بلد كان بمسح عدد كبير من قطع الاراضي المنتشرة في منطقة واسعة على طريقة الكادسترو شيئاً فشيئاً لعمل فني شاق ويكلف مبالغ طائلة .
- (٦) ان القيام بمسح الاراضي في بلد واسع كالعراق لم يسبق تخطيطه ووضع الخرائط له قبلا لعمل فني شاق جدا .
- (٧) .. ولا مشاحة أن مسح الكادسترو التفصيلي الذي من شأنه أن يعين بوثوق مواقع حدود الأراضي التي تحت تصرف الأفراد وضروري لوضع مسالة التصرف بالأراضي وإيرادات الاراضي على أسس مرضية من كل الوجوه ولا يمكن الحصول على هذه الأسس إلا من طريق مسح كهذا وهذا أمر لازم لتنشيط الزراعة واستغلال مرافق البلاد .
- (٨) إن الوسيلة الوحيدة للقضاء على الغموض وعدم الطمأنينة السائدين في كيفية التصرف بالأراضي في العراق هي تسوية حقوق الأراضي في كل انحاء البلاد بصورة تدريجية ، إن تسوية كهذه إما تترك للصدف فنتم بعد مدة من الزمن بتأثير عوامل اجتماعية واقتصادية عديدة وأما إنها يمكن أن تتم على يد حكومة حازمة هما الإسراع في وضع الأسس القوية لرخاء البلاد ورفيها .
- (٩) إن الغرض المباشر من جراء تسوية عامة في حقوق الأراضي هو تأسيس نظام لجعل التصرف بالأراضي في كل أنحاء البلاد على أساس متين قانوني بالنظر الى حدود الأراضي الطبيعية بالضبط .
- (١٠) إن تقسيمات الأراضي أو الوحدات الزراعية والمعروفة عادة باسم المقاطعات التي نراها في أشكال متعددة في جميع أنحاء البلاد مثال جيد لطرز الوحدة التي تحتاج اليها في مسح الكادسترو والطوبغرافي .. أما كلمة (المقاطعات) فتطلق على الأراضي الزراعية الكبيرة الموجودة الآن بقطع النظر عن طريقة التصرف بها أو صنف أو أصناف الأراضي الداخلة فيها غير أن هذه المقاطعات يجب الا تعتبر كوحدات لمسح الكادسترو ما لم يدرس تاريخها وكيفية التصرف بها درسا دقيقا .

(١١) ويجب أن ترقم قطع الأراضي المنفردة بالتسلسل في كل أنحاء القسم تسهيلاً للإشارة إليها ... يصبح هذا الجدول بمثابة سجل لتسوية حقوق اراضي القسم المختص ثم بإضافة خرائط المسح والوثائق الاخرى يصبح مرجعا لسجل الأراضي العام واساسا له .

(١٢) الأراضي المتروكة أو أراضي الدولة المحتفظ بها خصيصا وقانونا للمنافع العامة .. وهناك كذلك أراضي اميرية عديدة سبق استعمالها لمقاصد عامة (كالطرق المائية العامة والسكك الحديدية والطرق) وهذه يجب الاحتفاظ بها بصورة رسمية على الفور للمنافع العامة .

(١٣) ولا يمكن بناء أساس راسخ لمسح عام إلا بعد أن يتم وضع شبكات المثلاث الأولية ومراقبتها وتقديرها بصورة علمية وحسابية وربطها إجمالاً مع الشبكات المماثلة لها في البلدان المجاورة غير أن عملاً كهذا يستغرق وقتاً طويلاً...

(١٤) أما في العراق فإنه من المستحيل القيام بذلك لفقدان هيكل المثلاث الأساسي المقتضي لمسح الكادسترو في القسم الأكبر من الأراضي كما أن تجهيز هيكل كهذا يستغرق زمناً طويلاً، فضلاً عن ذلك فقد سبق وأن بينا بأن القيام بمسح كادسترو حقيقي فوق طاقة العراق حتى وأن جرى بصورة فعالة واقتصادية .

(١٥) يتأكد مما تقدم أن المسح بطريقة الكادسترو من الأعمال الفنية الطويلة الشاقة وإنها تحتاج إلى أمور كثيرة ذكرها الخبير في تقريره ، وكيف أن التقرير ذكر تسمية المناطق بالمقاطعات وكيف أن المقاطعة تقسم إلى وحدات أصغر تعرف بالقطعة ، إلى غير ذلك من الأمور الخاصة بأعمال المسح .

(١٦) تمت دراسة تقرير الخبير المذكور آنفاً وبين الأخذ والرد والتعديل وافقت الحكومة على إصدار قانون تسوية حقوق الأراضي عدد ٥٠ لسنة ١٩٣٢ متضمناً بعض آراء ومقترحات التقرير المذكور. وبذلك ولدت فكرة عمل خرائط كادسترو في العراق .(٤)

ثالثاً :- أصل كلمة كادسترو

تتألف من كلمتين هما كابينا سترم التي تعني السجل وكلمة كابيوت التي تعني الرئيسي أو الرأسي وجمعها المعنى السجل الرئيسي ثم اختصرت إلى كلمة فرنسية هي كادستير ثم انتقلت إلى اللغة

الإنكليزية أطلق عليها كاداسترال مابس ثم طورت إلى لغات أخرى فأصبحت كادسترو لتصبح من كلمات القاموس العلمي . (٥)

رابعا/ تغيير أسم خريطة الكادسترو .

يجوز تغيير أسم خريطة الكادسترو الى تسمية أخرى . مثل (خريطة التسوية) أو (خريطة الملكية) أو (خريطة المقاطعه) أو (الخريطة العقارية) أو (الخريطة الحقوقية) . لكن المعروف بين الدول بما فيها الدول العربية إن اسم هذا النوع من الخرائط هو الكادسترال أو الكادسترو وتماشيا مع الاسم الأكثر معرفة وشهرة بين الدول يبقى اسم الكادسترو استحساناً ، ولا بأس بالتغيير . وفي مصر لها تسمية أخرى هي (خرائط فك الزمام) مع بقاء اسم الكادسترو عند الباحثين والمؤلفين . (٦)

المبحث الثاني

اولا -- التعريف بالمسح الكادسترائي وخريطه الكادسترو.

تقدم هذه الدراسة مشكلة الخرائط المساحية الكادسترو الموجودة حتى الآن والتي تتألف من خرائط ورقية وسجلات الاراضي التي اصبحت غير كافية الآن . انا اوجه القصور فيها تفرض التطورات التي تؤدي الى تحسينها احدى الطرق هي انشاء نظام معلومات الاراضي وتعد الخريطة المساحية الرقمية هي المكون الرئيسي لهذا النظام تقليديا تم انشاء الكادسترو للأغراض المالية وكان هذا هو الحال بالفعل في العصور القديمة (اشور ومصر وروما) مع مرور الوقت بدا استخدام الكادسترو لأغراض اخرى اصبحت الاساس لانشاء سجلات الاراضي وفي الوقت نفسه تم استخدامه لحماية الممتلكات ولكن اصبحت البيانات الناتجة عن النموذج الكلاسيكي لمسح الاراضي غير كافية في سياق التنمية الاقتصادية واصبح الطلب على عناصر المعلومات الاكثر تنوعا ملحا بشكل متزايد والبيانات المخزنة في النظم المساحية التقليدية لا تفي بالمتطلبات المرتبطة بالرؤية الفائقه والاداره و صنع القرار والتنبؤ وتخطيط التنمية. ومن مشاكلها او عيوبها دقة منخفضة للبيانات الهندسية جوده وسرعه الوصول الى البيانات والاختلاف بين الخريطة والسجل .

وقد اجبرت هذه العيوب على تحسين ورفع مستوى كادسترو وهذا ما لاحظناه في العديد من البلدان تستحضر هذه العمليات كل من التغييرات النموذجيه والتغيرات في الميزات الوحدويه للانظمه حيث يميلون للمضي في اتجاهين اولا توسيع نموذج كادسترو الكلاسيكي ليشمل قضايا جديده منها بناء نظم معلومات الاراضي وبشكل اعم نظم المعلومات الجغرافيه جي ايس اس الى حد ما على اساس الكادسترو.(٧)

١-١ / تعريف الامم المتحده للمسح الكادسترائي

عبارة عن خلق واعاده تثبيت وتوصيف لحدود الاراضي ويتضح جليا مهام المسح الكادسترائي في وصف الامم المتحده اهتمامها في تثبيت وتوصيف حدود الاراضي سواء كانت هذه الاراضي عامه او خاصه لان لفظ الاراضي جاء مطلقا

ويعرف ايضا بانه جارد منظم للمعلومات العامه المرتبطه الملكيات الواقعه ضمن بلد ما او اقليم من ضمن هذا البلد ، وهذا الجرد يعتمد على مسح لحدود الملكيات ويتم عاده تميز هذه الملكيات بأستخدام مسميات خاصه كما يتم اظهار اطار هذه الملكيات مع مسمياتها على خرائط ذات مقاييس كبيره وتظهر هذه الخرائط بالاضافه الى السجل العقاري الملكيه طبيعتها وحجمها (مساحتها) وقيمتها الحقوق القانونيه المرتبطه بالملكيه . (٨)

٢-١ / تعريف خريطه الكادسترو

يمكن تعريف خريطه كادسترو حسب ما وردت في النصوص القانونيه التي عرفت الخرائط المعتمده في القانون العراقي:- بانها الخرائط الصادره عن لجان تسويه حقوق الاراضي او لجان الاراضي والاستيلاء.

و هنالك عدده تعاريف لخرائط الكادسترو منها :-

١- توصف بانها خريطه قانونيه وفق القانون و تعتبر المرجع الاساس في تحديد الحدود وتعيين مواقع الحقوق المعتمده رسميا وقضائيا ما هي في موقع تقدير واحترام الدوله التي ترعاها وتحافظ عليها و لا يرقى اليها الشك والطعن الا عند التزوير او ثبوت الخطا ليس عمدا.

كما تعتبر خرائط الكادسترو مدنيه يستطيع صاحب الحق اقتناها والاحتجاج بها. اضافه ما تقدمه الى الجهات العلميه والاكاديميه والاجتماعيه والقضائيه كما لا يمكن انجاز اي تصرف عقاري زراعي او غيره الا بمراجعته هذه الخريطه. (٩)

ب- هي فئه خرائط المساحه التفصيليه ومن قياسها اكبر من مقياس رسم الخرائط الطبوغرافيه ولذلك تشتمل على تفاصيل كثيره لمنطقه محدوده المساحه وفي الغالب تجد مقياس الخرائط الكادسترائيه اكبر مقياس ١٠/١٠٠٠ و من ثم يدخل ضمن تصنيف هذه الفئه الخرائط الكبيره المقياس ١/٥٠٠٠ او ١/٢٥٠٠ الى اخره

ويطلق على هذا النوع من الخرائط ايضا الصلاح مخطط plan اي الخرائط التفصيليه ذات المقياس الكبير لمنطقه محدوده المساحه كان تكون مدينه او مزرعه وينقسم هذا النوع من الخرائط الى قسمين رئيس

أولاً:- الخرائط الكادسترائيه الزراعيه:- وهذه الخرائط يسمح قياسها الكبير بالظهار التفاصيل الدقيقه في الجهات الزراعيه او الريفيه مثل تفاصيل حدود المزارع والمباني المتصله بالنشاط الزراعي الى اخره ولهذا كانت هذه الخرائط مفيده في اغراض فرض الضرائب وفي تحديد الملكيات العقاريه في التسجيلات القانونيه

ثانياً:- الخرائط الكادسترائيه المدنيه :- وهي ايضا خرائط تفصيليه بمقياس كبير ولكنها تختص بالمدن وتوضح مثل هذه الخرائط كل الملامح الحضاريه للمدينه مثل المباني والمدارس والشوارع ومحطات النقل و مراكز الشرطه والحمايه المدنيه وغير ذلك من معالم المدينه

والخرائط الكادسترائيه المدنيه مهمه جدا في برنامج تخطيط المدن لانها تتخذ خرائط اساسيه توقع عليها انواع الاستخدامات المختلفه في المدينه او توزيع السكان وكثافتهم في المدينه او التوزيعات الصناعيه. واذا احتوت مثل هذه الخرائط كل انواع الاستخدامات الوظيفيه في المدينه مثل مناطق السكن و مناطق الصناعه والترفيه والاداره والتجاره فتصبح حين اذن خريطه توزيعات وتسمى خريطه استخدام الارض ، و هي اداه ضروريه مخططي المدن . (١٠) ان حجم الخرائط الكادسترائيه له اهميه كبيره نظرا لان الهدف من الخريطه هو تقديم وصف دقيق وتحديد للارض يجب ان يكون القياس كبيرا بما يكفي لكل قطعه عرب منفصله قد تكون موضوع حيازه منفصله لتظهر وحده معروفه على الخريطه عندما يتم تخزين بيانات الخرائط في الكمبيوتر يمكن رسمها باي مقياس تقريبا . (١١)

١-٣ / تقييم القضاء العراقي للخرائط الكادسترو

للقضاء سلطانه واستقلاله وهو ينظر الى الخريطه بعين التقدير والاعتبار والاعتماد في حل القضايا المرفوعه اليه بشأن الحدود والحقوق والتجاوزات بل حتى في تعديل الخطا اذا ثبت ذلك في الخريطه نفسها ويمكن اجمال بعض احكام القرارات القضائيه و منها:-

١- لا تسمح دعوه التجاوز على ارض تمت تسويتها المساحه اذا كانت مساحه المتصرف بها هي التي ثبتت بقرار التسويه

٢- خريطه الكادسترو مستند اثبات الحقوق التي لم تشمل عليها قرارات التسويه و متممه لها

٣- انعدم تاشيره حق المجرى في سندات السجل العقاري لا ينفى وجود هذا الحق على قطعه الارض طالما هو مؤشر في خريطة الكادسترو

٤- يصح اثبات حق المجرى على المشروع الحكومي

٥- يعتبر انطباق ثلاث من حدود الارض على الحدود المبينه في السند كاف لا تبات تعلق السند بالارض

١-٤ / تقييم خريطة الكادسترو من حيث الاغراض والاستخدام

اغراض خريطة كادسترو منصوص عليها في القانون حيث تؤثر على الخريطة الحدود واماكن الحقوق الظاهره على سطح الارض قد تعددت استخداماتها وكثرت من جراء حاجه الدوله والاشخاص الى استعمال الارض استعمالا موضوعيا كانت خريطة كادسترو تستجيب لهذه الاغراض والاستخدام ويمكن ايجاز اداء هذه الخريطة في مجالات متعدده ومنها :-

اولا/ خريطة كادسترو صالح الاغراض تدريس ماده الجغرافيا لما تحويه من المعالم الطبيعيه واسمائها

ثانيا/ خريطة الكادسترو صالح في حفظ الحدود فلا يمكن التجاوز عليها لانه خريطة توضح مقدار التجاوز الحاصل فعلا او تنفيه وتحلل نزاعات الاخرى المرفوعه امام المحاكم

ثالثا/ خرائط الكادسترو تعين اصحاب البحوث المتعدده في اقامه البحوث والدراسات الطبيعيه والاجتماعيه والاحصائيه والسكانيه

رابعا/ خرائط الكادسترو مفيده لاعمال السياحه لما فيها من تاشير للتضاريس والمعالم الارضيه

خامسا/ خرائط الكادسترو قسمه ارض العراق الى وحدات زراعيه كبيره عرفت ب المقاطعات من ما تخدم الشؤون المتعدده

سادسا/ خرائط الكادسترو صالحه لانجاز اجراءات مشاريع الدوله على المستويات كافه. (١٢)

المبحث الثالث

الموازنة بين خرائط الكادسترو والخرائط المشابهة لها .

أولاً : الموازنة بين خرائط الكادسترو وخرائط المسح الجوي :

- (١) خريطة الكادسترو خاصة بتأشير حدود الملكيات الخاصة والعامة والحقوق المترتبة لها أو عليها ومقسمة الى وحدات تعرف باسم المقاطعة . والمقاطعة مقسمة الى وحدات أصغر تعرف باسم القطعة والمتروكة ، أما خريطة المسح الجوي فهي خريطة عامة خالية من التأشير المذكورة آنفاً ومقسمة الى وحدات ذات نظام خاص لها .
- (٢) تعمل خرائط الكادسترو من قبل لجان قانونية وتكون الخريطة وثيقة رسمية في تحديد الحدود والمساحات والحقوق وبموجبها تصرف السندات العقارية ، أما المسح الجوي فهي تعمل من قبل جهات رسمية ليست قانونية ولا تكون بديلاً عن خريطة الكادسترو وإنما عوناً صالحاً في معرفة تفاصيل الأرض في المناطق الخالية من الكادسترو .
- (٣) تتصف حدود خريطة الكادسترو بالثبات والإستقرار ما لم يطرأ تشريع على تعديلها أو الغائها ، أما خريطة المسح الجوي فيعاد تصويرها كلما دعت الحاجة الى ذلك .
- (٤) خرائط الكادسترو لأغراض مدنية وزراعية وإجراء التصرفات القانونية ، أما خريطة المسح الجوي فهي لأغراض عديدة .
- (٥) خرائط المسح الجوي خالية من علامات الحدود وعلامات حقوق الإرتفاق . بخلاف خرائط الكادسترو .

ثانياً : الموازنة بين خرائط الكادسترو وخرائط التسلسلات العقارية :

- (١) تختص خرائط الكادسترو في المناطق الخارجة عن حدود الأمانة والبلديات ، أما خرائط التسلسلات فهي الواقعة ضمن المنطقة المستثناة من التسوية وضمن أعمال التحرير التمهيدي التي تنجزها

دوائر التسجيل العقاري المختصة ويطلق على هذه الأعمال خرائط العقارات للمحلات التي تضم جميع التسلسلات الداخلة فيه .

(٢) كلتا الخريطين صادرة وفق قانون خاص لها وتملكان القوة القانونية في الاجراء والتصرف .

(٣) كلتا الخريطين يستند اليهما في تسجيل العقار وتكون جزء متمما للسجل العقاري .

(٤) كلتا الخريطين تتم الواحدة الاخرى .

ثالثاً : الموازنة بين خرائط الكادسترو والصور الفضائية :

أسفر التقدم العلمي في مجال العلوم وغزو الفضاء الخارجي وإطلاق مجموعة كثيرة من الأقمار الصناعية الى مدارات حول الأرض مساعدة العلماء للتعرف حقيقة على شكل الأرض عن طريق رسم الخرائط المختلفة التي تبين مقدار إنحراف شكل الأرض كونها سطحاً كروياً عن شكلها سطحاً مستويًا . أضف الى ذلك رسم خرائط لكل سطح الأرض للأغراض المتعددة فلم تعد هناك أرض مجهولة أو أرض صعبة المنال في رسم خريبتها . فالأقمار الصناعية قدمت خدمة جليلة وعلمية للأرض ثم العمل على رسم الخرائط الجديدة وفق المنظور العلمي الجديد وللأغراض كافة خدمة للمجتمع في حركته الحضارية .

(١) الصور الفضائية خالية من أرقام القطع والمتروكات سواء كانت الأرقام أصلية أو مفرزة وأسماء المقاطعات . بخلاف خرائط الكادسترو .

(٢) الصور الفضائية خالية من علامات الحدود (القطع والمتروكات والمقاطعات) وعلامات حقوق الأرتفاق . بخلاف خرائط الكادسترو .

(٣) الصور الفضائية صور لحقيقة الطبيعة كما هي الآن . وليست في زمن إنجاز تاريخ خرائط الكادسترو

(٤) الصور الفضائية ليس لها قوة قانونية كما في خرائط الكادسترو .

(٥) الصور الفضائية ملونة . بخلاف خرائط الكادسترو .

(٦) ثم إذا وجد تباين بين الخريطة والصورة الفضائية في القيم الفلكية إضافة الى عدم تطابق العوارض المشتركة بينهما . فتهمل القيم الفلكية لغرض تطابق العوارض المشتركة فيما بينهما . أي لاعبرة للقيم الفلكية المؤشرة في الخريطة ما دام هناك تطابق في العوارض المشتركة بينهما . مما إقتضى التنبية عليه .

(٧) الصور الفضائية تنقلك الى العالم أجمع ، وليس هناك بعد هذا أرض مجهولة لايمكن كشفها أو عدم رؤيتها ، لأن الصور الفضائية تكشف هذه الحقائق ودون عناء أو تعب . وهذه ميزة أو خصيصة للصور الفضائية ناهيك عن المعلومات الجغرافية الأخرى . وهذه الحقيقة لاتستطيع الخرائط الأخرى مجازاة تلك الميزة . لذلك تفوق الصور الفضائية الخرائط عموما في هذا المجال .

رابعاً : الموازنة بين خريطة الكادسترو والبارونوما :

البارونوما عبارة عن رسم فني منظور كما يراه المراقب من نقطة واحدة معلومة . وهذا يعني وجود صورة شاملة للمنظر العام في المنطقة المراد رسمها . والبارونوما شبيه بالصورة الفوتوغرافية كونها شاملة للمنظر العام مع إختلاف آلية الرسم . ومن هذا التعريف يبدو أن البارونوما رسم فني بصوري لمنطقة معينة تظهر فيها معالم سطح الأرض . وإذا قلنا عن الخريطة أنها تمثيل أو صورة لمظاهر سطح الأرض مما يجعل لبارونوما والخريطة يجتمعان في الشكل والعرض معا .

ويمكن إنشاء خريطة طبوغرافية صغيرة إذا لم تتوفر لدينا من واقع البارونوما المرسومة وذلك بتحويل المظاهر الى خطوط أو رموز طبوغرافية والعكس صحيح إذ يمكن تحويل الخرائط الطبوغرافية الى بارونوما . وكذلك الحال بالنسبة الى الصور الفوتوغرافية .

إلا أن الرسم الميداني للبارونوما يحقق فوائد تعجز الصورة بإضاحها . فالمظاهر القريبة من عدسة التصوير تحجب ما خلفها أو تبدو أصغر حجما بحكم موقعها البعيد من العدسة . ويمكن في البارونوما حذف تفاصيل لاحاجة اليها ويمكن إضافة أسماء ظاهرات تهمنا معرفة مواقعها وهذا لايمكن في الخريطة من حذف تفاصيل موجوده على سطح الأرض .

وفي كل الأحوال لا تكون الخريطة بحد ذاتها بانوراما بالنسبة للناظر إليها ، فلا توجد في الخريطة نقطة التلاشي كما في البانوراما ، أو قيام الظاهرات الأمامية بحجب ما خلفها أو تبدو أصغر حجماً لبعدها عن الناظر ، فكل من الخريطة والبانوراما فنها الخاص بها .

خامساً : الموازنة بين خرائط الكادسترو والخرائط الطبوغرافية

- خريطة الكادسترو معروفة المحتوى والمضمون وهي فرع من فروع الخرائط الطبوغرافية .لم تؤشر عليها خطوط الكنتور ومع ذلك فهي صالحة لهذه المهمة .
- إشارات ورموز الخريبتين تكاد أن تكون مماثلة لبعضها في تمثيل الظاهرات الطبيعية والإصطناعية .
- كلتا الخريبتين بموجبهما تنفيذ المشاريع المتعددة . لأن كل منهما يكمل الآخر من جهة الحدود والمسافات والمساحات .
- هناك أمور أخرى يعرفها العاملون في حقل الخريبتين معا .

سادساً / الموازنة بين خرائط الكادسترو وخرائط الاصلاح الزراعي

من الخرائط المعتمدة قانوناً هي خرائط الإصلااح الزراعي وسميت خرائط الإصلااح الزراعي لأنها أشرت فيها أعمال الإصلااح الزراعي من إستيلاء على الأراضي الفائضة وعمليات التوزيع الفردي والجماعي وتسجيل البساتين والعقود الزراعية وغيرها من الأعمال التي ينجزها الأصلاح الزراعي ترافقه خرائط أصوليه .

(١) أنواع الخرائط المستخدمة لأغراض الأصلاح الزراعي : لو تأملنا خرائط الإصلااح الزراعي لوجدنا أنها تتألف من خريبتين هما :

أ-خريطة الكادسترو (التسويه) .

ب- خريطة المسح الجوي : وهي الخرائط التي إستعان بها الإصلااح الزراعي لتنفيذ مشاريعه في الأراضي الخاليه من خرائط الكادسترو أو بدلاً عن خرائط الكادسترو ذات المقاييس الصغيرة . إذ لايمكن تحديد الأسلاف الموزعة أو قطع التوزيع في خرائط الكادسترو لصغر المقياس مما إستعان



بخرائط المسح الجوي للمنطقة أو المقاطعة نفسها . فاصبحت تلك الخرائط تحمل صفة قانونية للغرض المذكور .(١٣)

سابعاً / تصميم خرائط الكادسترو حسب مقياس الرسم

- أ- خرائط مقاطعات ذات مقياس رسم صغير جدا مثل مقياس ١:٢٥٠٠٠٠ و ١/٤ عقدة = ١ ميل
- ب- خرائط مقاطعات ذات مقياس رسم صغير مثل مقياس ١:١٠٠٠٠٠٠ او ١:١٢٥٠٠٠٠
- ج- خرائط مقاطعات ذات مقياس رسم متوسط مثل مقياس ١:٢٥٠٠٠٠ او ١:٢٠٠٠٠٠
- د- خرائط مقاطعات ذات مقياس رسم كبير مثل مقياس ١:٥٠٠٠٠ او ١:٣٠٠٠٠
- ذ- خرائط مقاطعات ذات مقياس رسم كبير جدا مثل مقياس ١:٢٥٠٠٠ او ١:١٠٠٠٠ او مقياس اكبر

ثامناً / تصنيف خرائط الكادسترو من حيث استعمال نقاط الضبط الارضي

- ١- خرائط مقاطعات ممسوحة مسحا وقف نقاط الضبط الارضي (نقاط التثليث او التظليع)
 - ٢- خرائط مقاطعات ممسوحة مسحا قائما بذاته دون استعمال نقاط الضبط الارضي
- تاسعاً / الصفات العامه لخرائط الكادسترو :- لخرائط الكادسترو صفات عامه كثيره نذكر اهمها :-

- أ- خرائط الكادسترو جميعها من نتاج المساحه المستويه
- ب- الخرائط تعتبر خرائط تفصيليه لاحتوائها على حدود الملكيات الخاصه والعامه مع تاشير وتدوين المعالم الجغرافيه الاخرى (نهر وطريق ووادي و تلول وسواقي ومقابر ودور سكنية وغيرها .
- ج- لكل خريطه اسمها او شهرتها و رقمها التسلسلي ضمن الوحده الاداريه
- د- خريطه مقياسها الاصلي او المكبر
- ذ- لكل خريطه فهرس يوضح موقعها من الخريطه الفلكيه للعراق
- و- لكل خريطه جدول صغير يوضح فيها اهم الرموز الفنيه والقانونيه مع نموذج لمقياس طولي

- ن- جميع رموز الخريطة ذات نسق واحد خاليه من الطول والعرض والكميه
ل- لكل خريطة كادسترو فيها العبارة المألوفه :- رسمت (واحيانا) عملت في مديريه المساحه العامه وفق الخريطة الموقعه من قبل رئيس التسويه

عاشرا / الصفات الخاصه للخرائط الكاسترو :-لخرائط الكادسترو صفات خاصة منها

- ١- بعض خرائط المقاطعات مستثناه من اعمال التسويه
- ٢- بعض خرائط المقاطعات بداخلها خرائط مقاطعات اخرى
- ٣- بعض خرائط المقاطعات تحتوي على جزء او اكثر
- ٤- بعض المقاطعات تحتوي على ملحق او اكثر
- ٥- بعض الخرائط فيها خطأ من حيث الحدود الخارجيه مع الخريطة المحادده دون البقيه مع الخرائط
- ٦- بعض خرائط المقاطعات اوعيد طبعها مره واحده او اكثر من مره واحده لوجود تغيير جوهري في الخريطة
- ٧- بعض الخرائط مقياسها انجليزي دون الغالبية من الخرائط
- ٨- بعض الخرائط مسحت مسحا قائما بذاته والاخرى مستقله
- ٩- بعض الخرائط اعيد مسحها جميعا او جزئها بمقياسين متعددين

احدى عشر / العناصر التي خلت منها خريطة الكادسترو

- بالرغم من كون خريطة الكادسترو خرائط قانونيه بالاضافه الى كونها فنيه صرفه فانها خلت من العناصر التاليه

- ١- خرائط الكادسترو خاليه من الالوان
- ٢- خاليه من تدوين المسافات والمساحات وزوايا الاضلاع

- ٣- خاليه من تدوين اصناف الاراضي باستثناء بعض اجناس الاراضي
- ٤- خاليه من تدوين الحقوق العينيه باستثناء الحقوق المجرده
- ٥- رموزها خاليه من الكميّه والقيام الاخرى
- ٦- خاليه من الاعمال الطبوغرافيه
- ٧- ليست كل الشواخص والمعالم الارضيه مؤشره في خرائط الكادسترو
- ٨- لم تؤثر في خريطه كادسترو الاراضي المستقله لانواع المقالع التي تدخل في اعمال صناعيه او التي فيها معادن او غيرها بسبب ان مهمه التسويه لها ظاهر الارض وليس باطنها
- ٩- لم تعرف الخريطه الاراضي المستغله من قبل الامور العسكريه والامنيه وغيرها

اثنا عشر / المقاييس في خرائط الكادسترو

بالرغم من كون المقياس عنصر علمي رياضي فإنه لا يخلو من كونه فنيا . والمقياس عنصر أساسي في العلوم والخرائط خصوصا عندما نعرف الخريطه كونها تمثيل أو صوره مصغره إشارة أو دلالة الى المقياس . إضافة الى أنه معيار في تصنيف الخرائط . والمقياس أساس العلاقة بين الخريطة والأرض .

- ١- المقياس لغة وإصطلاحاً:
- ٢- المقياس لغة : هو النسبة أو المقدار أو ما يقاس به.
- ٣- المقياس إصطلاحاً: هو نسبة المسافة الأفقية الأرضية بين نقطتين أو أكثر وما يساويها أو يماثلها أو يعادلها من مسافة أفقية في الخريطة.

١- غرض المقياس في الخريطة :

بما أن الخريطة عبارة عن تمثيل السطح الكروي على سطح مستو، فلا بد من وضع مقياس أو معيار ثابت يمكن عن طريقة إصدار الحكم الصادق على طبيعة العلاقة التي تربط الأرض بالخريطة

ويمكن الحصول إلى تلك العلاقة عن طريق مقياس الرسم، فهو دائماً النسبة الثابتة لتصغير الأرض على الخريطة. وإذا لم يكن هناك مقياس لزمنا تهيئة خريطة تغطي المساحة الحقيقية. فتأمل .

. وكل ما يقال عن المقياس من الناحية الفنية من حيث تشكيلة رسمه الفني سواء كان مقياس الرسم طولياً أو مقارناً أو شبكياً للحصول على أصغر قراءة للوحدة القياسية بصورة دقيقة سواء كانت هذه الوحدات تربيعيه أو كرويه أو جزئيه . وبالنسبة الى كون المقياس صغيراً فإنه عامل أساسي في تقدير شدة تلخيص مقدار التفاصيل . وكقاعدة معروفة أنه كلما صغر المقياس زاد تلخيص أو تقليل أو تحجيم العوارض . إذ أن مقدار المقياس يتناسب طردياً مع كمية المعلومات أو التفاصيل أو العوارض وهذا لا يعني حذف المعالم الجغرافيه المهمه أو المطلوبه في غرض الخريطة بحجة صغر المقياس . وكلما كبر المقياس أصبح مقدار الخطأ عند حساب العناصر بين المواقع ضئيلاً فضلاً عن بيان تفاصيل العوارض بدقة أكثر . وهكذا يكون المقياس عامل فني في الخريطة من هذا الجانب .

٢- الجهة التي تعين مقدار المقياس :

المقياس ذو خصائص هندسية ورياضية معاً، وأن أول ما يهتم به هو مصمم الخريطة والعامل عليها، وعليه تكون الجهة الفنية هي التي تعين مقدار المقياس المناسب أو على الأقل استشارة الجهة الفنية في اختيار المقياس المناسب للخريطة .

من خلال قراءة نصوص قانون تسوية حقوق الأراضي عدد ١٩٣٨/٢٩ الملغى، المادة الأولى منه: (يشترط في تعيين المنطقة أو المناطق أن تكون من التي تم مسحها بمقياس لا يقل عن ١/٢٠٠٠٠ إذا كانت مزروعة ومستثمرة، وفي غيرها بأي مقياس كان) .

. أما قانون التسجيل العقاري عدد ١٩٧١/٤٣ في مادته ٣٠ نصت ما يلي :

(تنظم خريطة وفق أسس فنية تحدد مقياسها وفقاً لطبيعة كل منطقة تعين بتعليمات يصدرها المدير العام) .

- يجوز تغيير مقياس خريطة العقار في حالات الإفراز أو القسمة أو التوحيد أو أية حالة أخرى يوافق عليها مدير التسجيل العقاري .

- أجتهد العاملون في حقل الخرائط للتعبير عن المقياس بما يلي:

١- المقياس النسبي أو البياني أو الكسري: مثل $1/5000$ أو $1/10000$ إذ يمثل البسط دائما الوحدة في الخريطة ، ويشير المقام إلى ما يساويها على الأرض من الوحدة القياسية نفسها.

٢- المقياس الطولي: عبارة عن نموذج لمقياس طولي الهيئة مقسما إلى وحداته الصغيرة، وقد يكون المقياس الطولي شبكيا للحصول على أصغر مقدار للمسافات الصغيرة جدا بدقة عالية ، وقد يكون المقياس الطولي لأغراض زمنية مقسما لوحداث زمنية مناسبة .

٣- المقياس اللفظي أو المباشر: كأن يدون على الخريطة :

واحد سنتمتر على الخريطة = ١٠٠ متر على الأرض .

٤- المقياس المقارن: حيث يتم رسم أكثر من مقياس واحد بأنظمة متعددة لمعرفة المسافة الواحدة بما يساويها على المقياس الآخر .

٤- علاقة المقياس بدقة الخريطة :

العلاقة تكون طردية بين مقياس الخريطة ودقتها، إذ كلما كبر مقياس الخريطة كأن مقدار الخطأ في قياس المسافات والمساحات ضئيلا، فضلا عن بيان تفاصيل العوارض بدقة أكثر، وكلما صغر مقياس الخريطة فأن الأخطاء الصغيرة لا تؤثر على النتائج المطلوبة .

٥- أنظمة المقياس المستعملة في خرائط الكادسترو:

في عالم القياسات يعرف نوعان من الأنظمة هما :

١- النظام الفرنسي : الذي يكون وحدته الرئيسة الكبرى الكيلومتر، ووحدته الصغرى المتر ويعرف بالنظام المتري أو العشري لكون تقسيماته عشرية. وأغلب خرائط الكادسترو على هذا النظام لسهولة إستعماله ٤- النظام الأنكليزي: الذي يكون وحدته الرئيسة الكبرى هو الميل (ويعرف بالميل البري أو النظامي) ووحدته الصغرى هي الياردة، إذ توجد خرائط كادسترو قليلة العدد على هذا النظام .

٦- الأسماء الأخرى للمقياس :

ترد على لسان العاملين في حقل المساحة والخرائط الألفاظ التالية :

- ١- مقياس المسح : هو النسبة الثابتة في عملية المسح الحقلية والذي بموجبه تم إنجاز الخريطة .
ويطلق عليه أيضاً المقياس الأصلي أو الحقيقي .
- ٢- مقياس الرسم : قد يكون هو مقياس المسح، وقد لا يكون وهو الأغلب للحصول على رسم يخالف نسبة مقياس المسح
- ٦- إختلاف المقاييس في خرائط الكادسترو :

تعدد المقاييس في خرائط المقاطعات وضع ذو حدين، إيجابي وسلبي :

- ١- الوضع الإيجابي: تتفق مع خريطة الكادسترو كونها إحدى الخرائط التفصيلية أي أنها توضح بشكل واضح لا لبس فيه الحدود والمساحة والمعالم الأخرى ، وهذا يتطلب مقياساً كبيراً وهو وضع إيجابي وعقلاني.
 - ٢- الوضع السلبي : إذ يتعذر رسم كل المعالم الأرضية أو إيضاح الحدود للمساحات الصغيرة لأن مقياس المسح الصغير لا يسمح بتأشير كل العوارض والمعالم الصغيرة بطبيعتها، إضافة إلى أنه لا يمكن ضبط الحدود الخارجية للخريطة إذا كان مقياسها صغيراً والخريطة المحاددة لها ذات مقياس كبير ثم تعدد المقياس في مقداره يخلق حالتى التداخل والفكة بين الخرائط لما ذكرنا من عدم إتقان صحة الحدود الخارجية للخريطتين المتحاددتين .
- وعندما نذكر تعدد المقياس في مقداره في الخريطة الواحدة لا نقصد به وجود تكبير فيها الأمر الذي يؤدي إلى تعدد مقدار المقياس، وإنما نعني بذلك أن الخريطة الواحدة فيها أكثر من مقياس واحد، وهذه الحالة داعية إلى قيام حالة الخطأ غير المتعمد في الخريطة. (١٤)

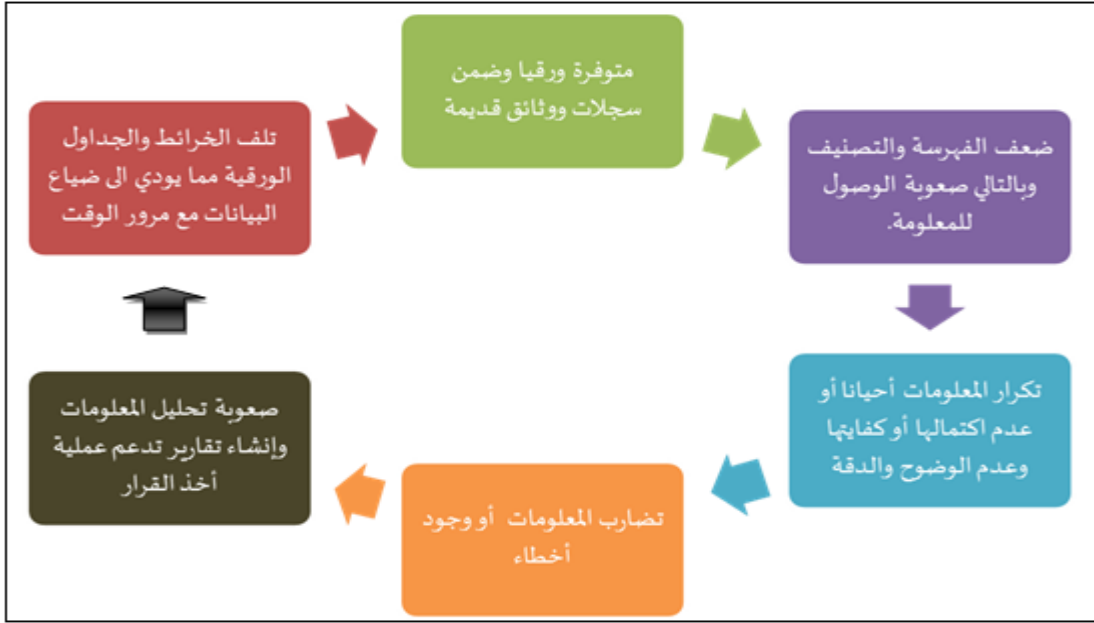
المبحث الرابع

مشاكل خرائط الكادسترو ومطالب تحديثها

اولا : مشاكل البيانات التقليدية :

مازالت الخارطة وسيلة هامة لإيصال الأفكار ولتخطيط المشاريع وتنفيذها ، فهي الأداة لرسم الواقع كما نعيشه. والخارطة بالنسبة للجغرافي هي هويته التي تميزه عن التخصصات الأخرى وهي سمة من سمات الجغرافية إلى جانب الإقليم وتفاعل النظم الطبيعية والبشرية مع بعضها، فكلما كانت الخارطة معبرة عن الموضوع الذي يتناوله الباحث في بحثه كلما زاد البحث قوة ورسانة ، وتلخص صفحات من الشرح بخارطة واحدة معبرة ورؤية العلاقات المكانية لتلك الظواهر بناء على معطيات مختارة تمكن مستخدم الخريطة من عرض الظواهر الجغرافية بأسلوب متحرك (Dynamic Map) على عكس الخريطة الورقية التي لا تحقق تلك الخاصية. لا يخفى ان الخريطة اصبحت اليوم هي الركيزة الاساسية لتطوير البلاد ولا يمكن الاعتماد على الخرائط التقليدية (اليدوية) غير المحدثة لمجموعة اسباب الشكل رقم (١) ، فالتقنيات الحديثة حققت طفرة هائلة في كم البيانات المتوفرة لخدمة المشاريع ومنها تحديث وتطوير التصاميم الاساسية ، وإن تقديم تكنولوجيا جديدة ضمن أجواء العمل التقليدية تمر عادة بثلاث مراحل يجب أخذها بعين الاعتبار وحسن التعامل معها: الممانعة - الموافقة الحذرة - الاستخدام الكامل

شكل رقم (١) دراسة وتقييم الخرائط (اليدوية) التقليدية



المصدر / من عمل الباحثة

يمكن ان نلخص اسباب تضائل استخدام البيانات التقليدية في رسم الخرائط او حفظ البيانات بالتالي

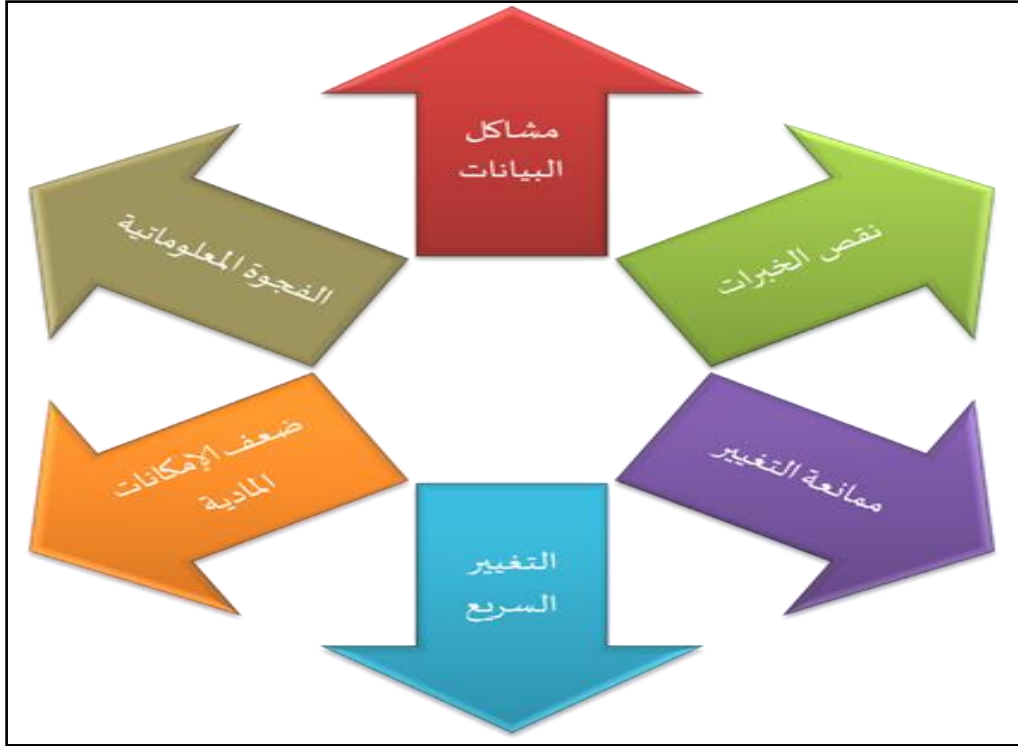
- ١- عدم القدرة على حفظ كميات كبيرة من البيانات على الورق .
- ٢- صعوبة اعداد الخرائط ويتم الاعتماد دوما على الخبراء في هذا المجال .
- ٣- سهولة تلف الخرائط والجداول الورقية مما يؤدي الى ضياع البيانات مع مرور الوقت
- ٤- عدم القدرة على اجراء اي عملية حسابية او منطقية على البيانات اذ نلجئ لعملها يدويا وهذا بسبب الكثير من الاخطاء .
- ٥- عدم القدرة على اجراء اي عملية على الخرائط التقليدية مثل التحديث والتعديل والكتابة والرسم
- ٦- صعوبة نقل الخرائط والبيانات من مكان الى اخر بسبب ضخامتها .
- ٧- ان اي عملية تغيير أو تحديث للبيانات لإعداد الخارطة هي بمثابة مشروع جديد ولا يمكن الاستفادة من الخرائط السابقة .



ومع التقدم الحاصل في اساليب الرقمية في اعداد الخرائط الا ان المفاهيم الخرائطية التقليدية في رصد المعلومة وبنائها هي الأساس الذي لا يمكن إغفاله عند بناء نظم المعلومات الجغرافية ، كما يجب التنويه إلى ان استخدام نظم المعلومات الجغرافية لا يلغي القواعد التقليدية التي تم بواسطتها تمثيل ما على سطح الأرض من ظواهر طبيعية وبشرية ، ورؤيتها على الخرائط . ولكنه يساعد على تحويلها إلى هيئة رقمية يسهل التعامل معها وإدارتها وقياسها وتحليلها مع سهولة الحذف والإضافة والتخزين والتحديث وإمكانية رؤيتها من زوايا متعددة خلال وقت قصير وتبقى الصعوبات والمعوقات في استخدام التقانة الحديثة الشكل رقم (٢) هي معوقات بداية المشروع وتأتي أهميتها مع تقادم العمل .

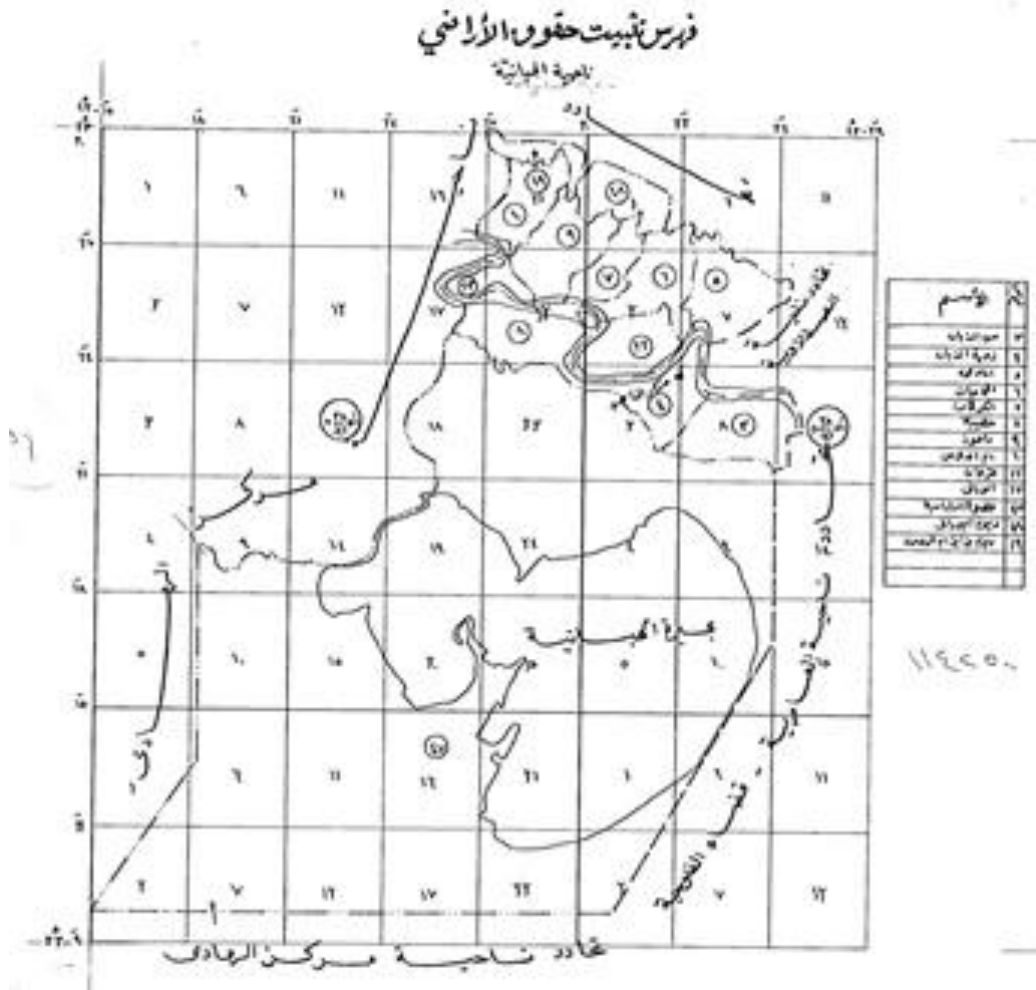
إن إعداد برنامج منظومة معلومات جغرافية متكامل لاي منطقة يتطلب عمل خارطة رقمية مصححة من خلال مطابقتها مع صورة فضائية حديثة. وقد اعتمدت في هذا البحث على خارطة لقضاء الحبانية ومطابقتها على المرئية الفضائية لغرض ابراز بعض مشاكل خرائط الكادسترو وهي خرائط منفذة ميدانيا والمعمول بها لدى دائرة التسجيل العقاري الخارطة رقم (٢) كأساس لعمل الخارطة الرقمية كون هذه الخرائط متولدة من تصاميم قطاعية أصلا على وفق هيكل خرائط الكادسترو ، وباعتماد نقاط ضبط ارضي بإحداثيات (U.T.M wgs84) لحدود خارطة العقار الخارجية وتسقيطها على الصورة الفضائية بدقة (Resolution0.6) الصورة رقم (١)

شكل رقم (2) توقع الصعوبات والتحديات



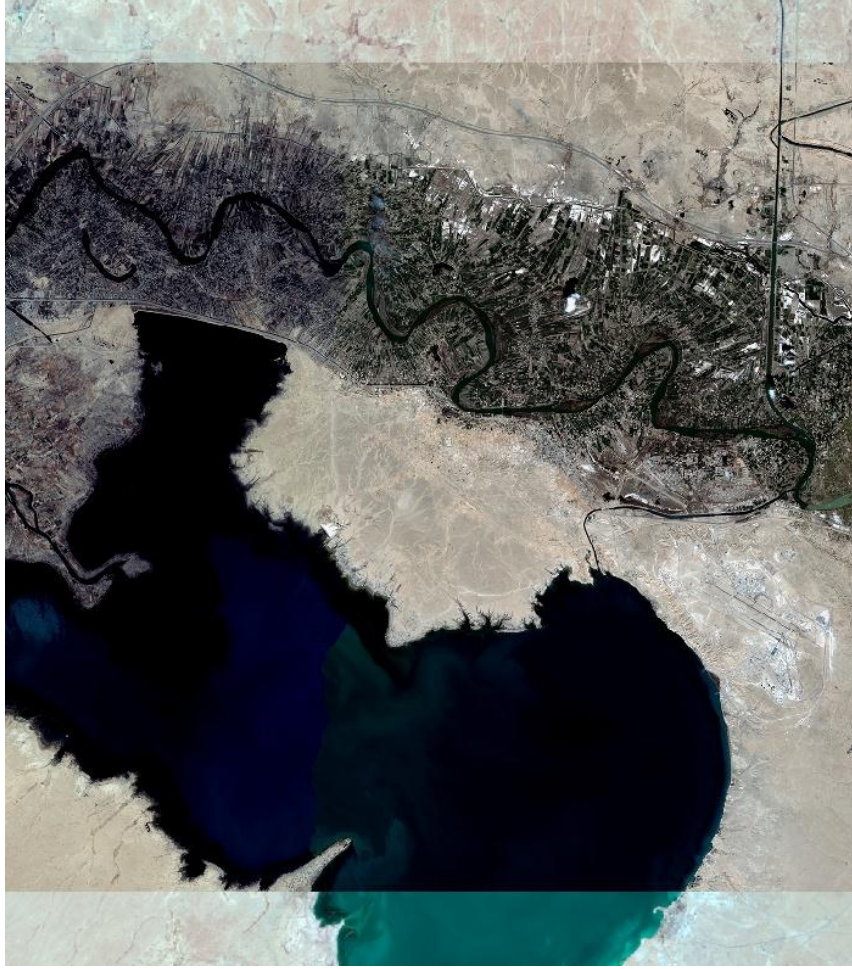
المصدر من عمل الباحثة

خارطة رقم (١) خارطة تقليدية (خارطة كادسترو)



المصدر / دائرة التسجيل العقاري في قضاء الحبانية

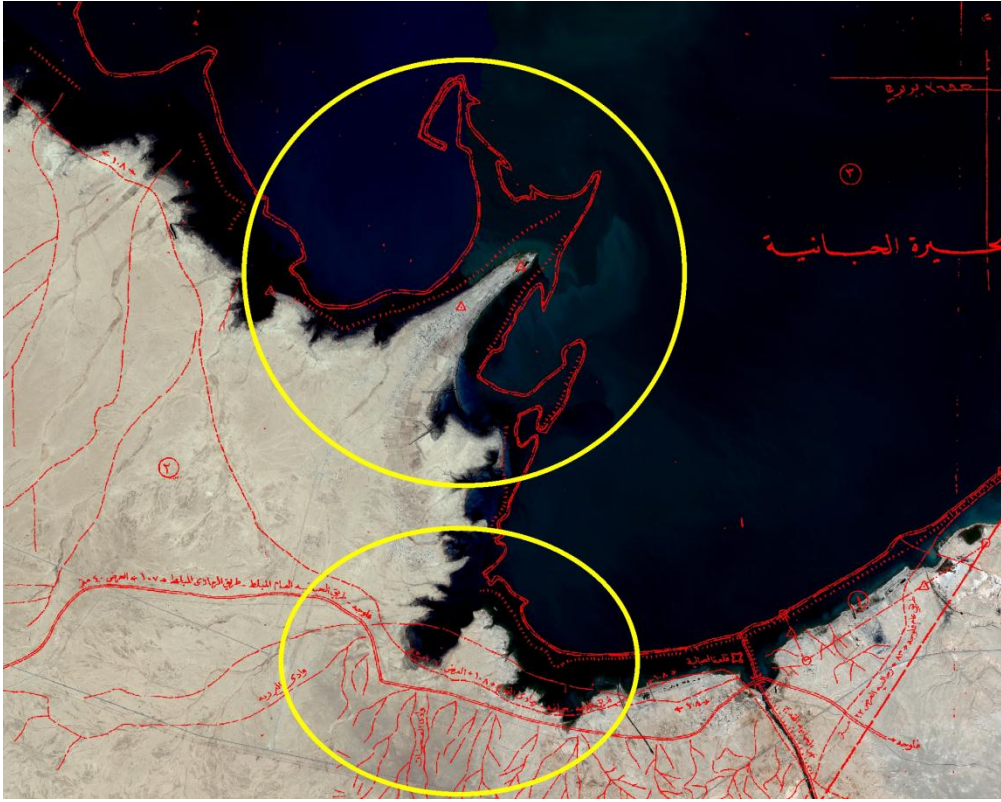
صورة رقم (١) مرئية للقمر الصناعي (QuickBird)



المصدر : مرئية فضائية لمنطقة الدراسة ، للقمر الصناعي (QuickBird) ، دقة ٠,٦ متر، امتداد (

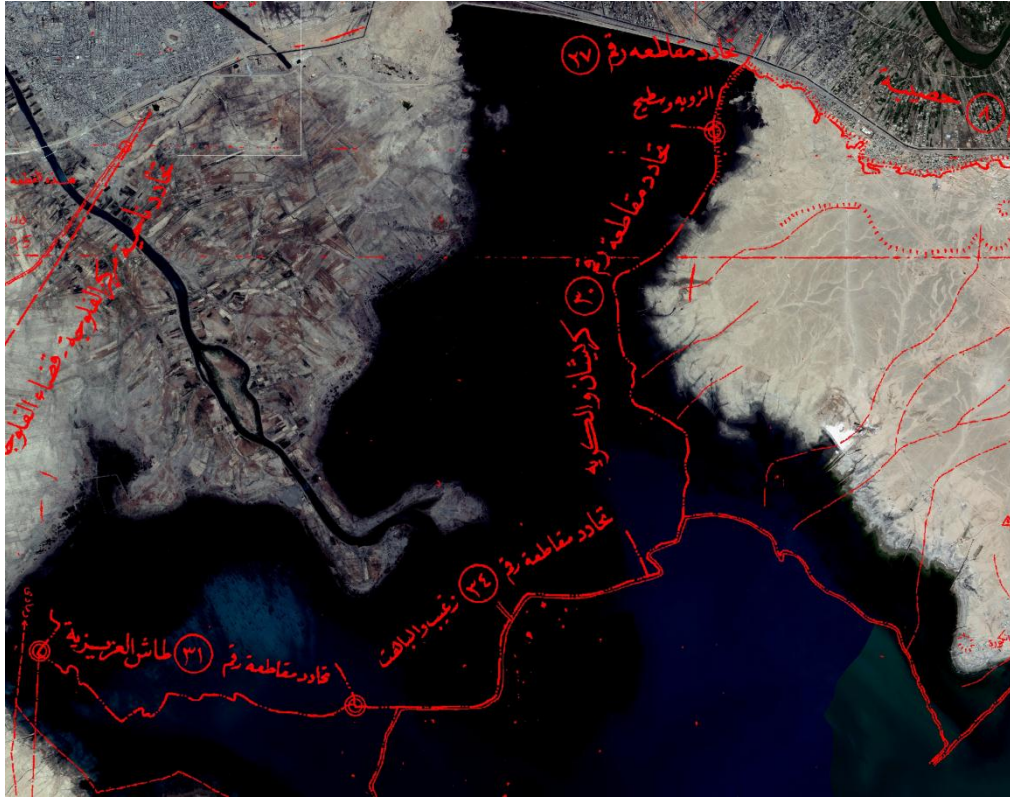
SID) ، ٢٠١٩.

صورة (٢) حدود بحيرة الحبانية (بعض نماذج الاخطاء في خرائط الكادسترو)



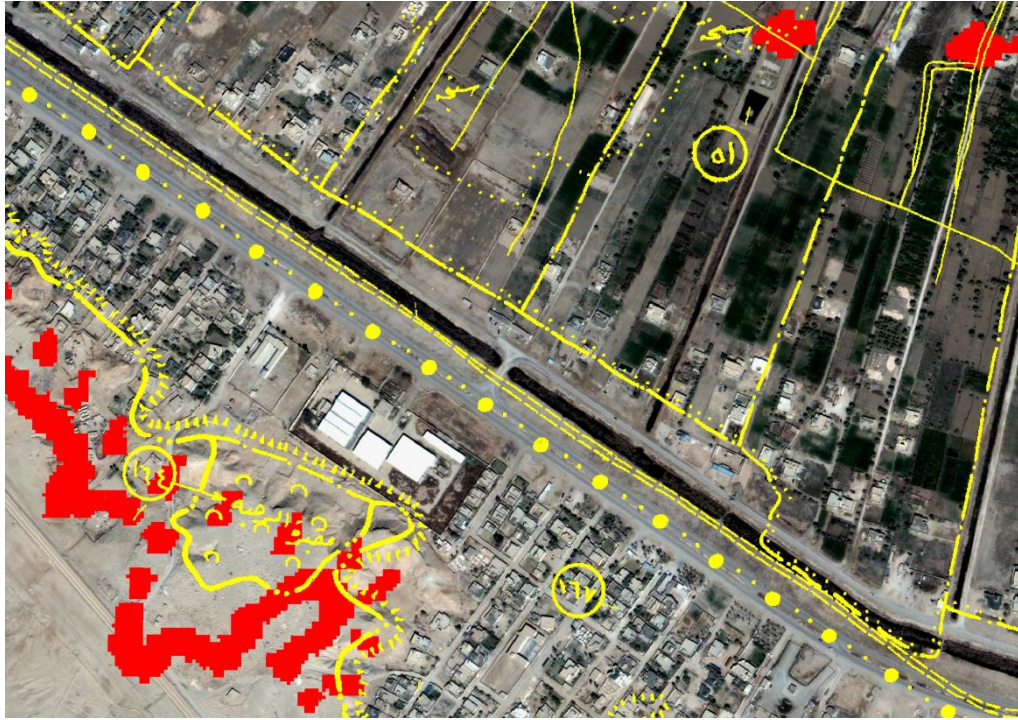
المصدر : من عمل الباحثة بالاعتماد على مرئية فضائية لمنطقة الدراسة ، للقمر الصناعي (QuickBird) ، دقة ٠,٦ متر، امتداد (2019) ، (SID . وخارطة الكادسترو التي زدنا بها من دائرة التسجيل العقاري في قضاء الحبانية

الصورة (٣) حدود بحيرة الحبانبة



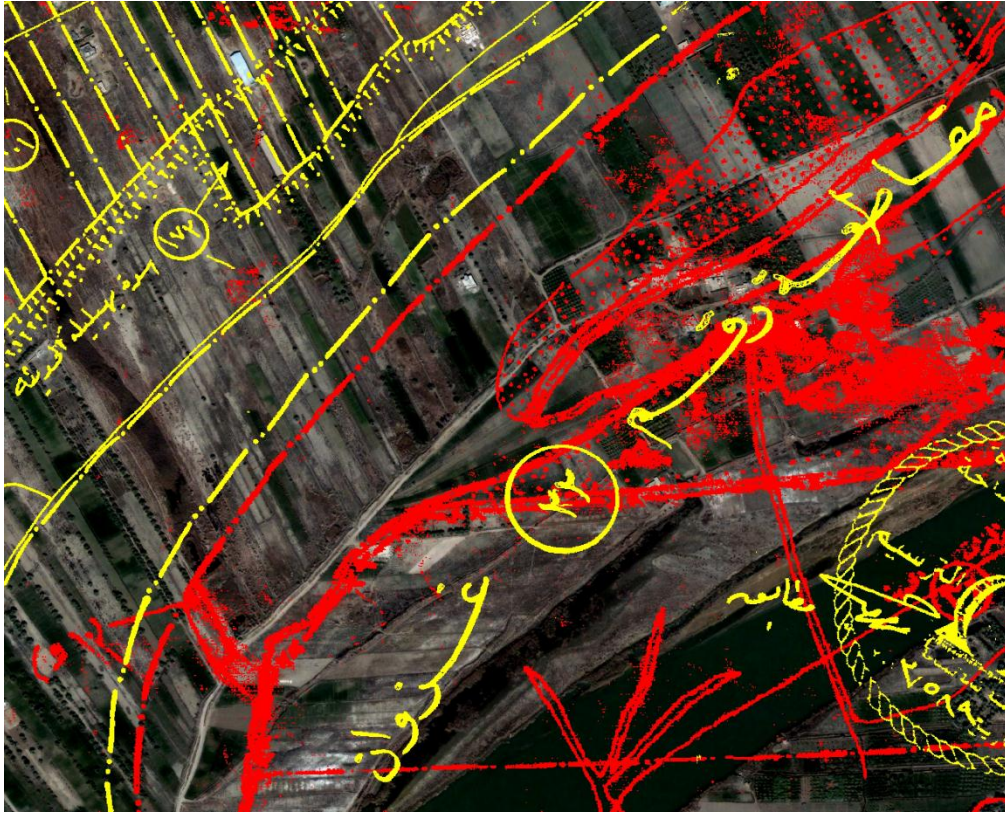
يظهر في الصورتين الفرق الكبير بين حدود البحيرة في المرئية الفضائية وبين حدودها في الخريطة الكادسترو للمقاطعة ٤٧ أ حصوة الشامية.

الصورة (٤) الفرق بين حدود مقاطعتي ٨ حصية ٤٧ حصوة الشامية



يلاحظ من الصورتين السابقتين ان هناك عدم تطابق في حدود المقاطعات ويرجع السبب الى الاختلاف في المقياس المصممة فيه الخريبتين اذ كان مقياس الاولى ١:١٠٠٠٠٠ والثانية ١:٥٠٠٠٠٠ وهذا يجعل من مطابقة الحدود شيء صعب وبنفس الوقت يحصل تعميم او عدم تمييز للمعالم الصغيرة المرسومة بمقياس صغير .

صوره (٥) الفرق بين حدود مقاطعتي ٨ حصيبة و ٢٢ غزوان

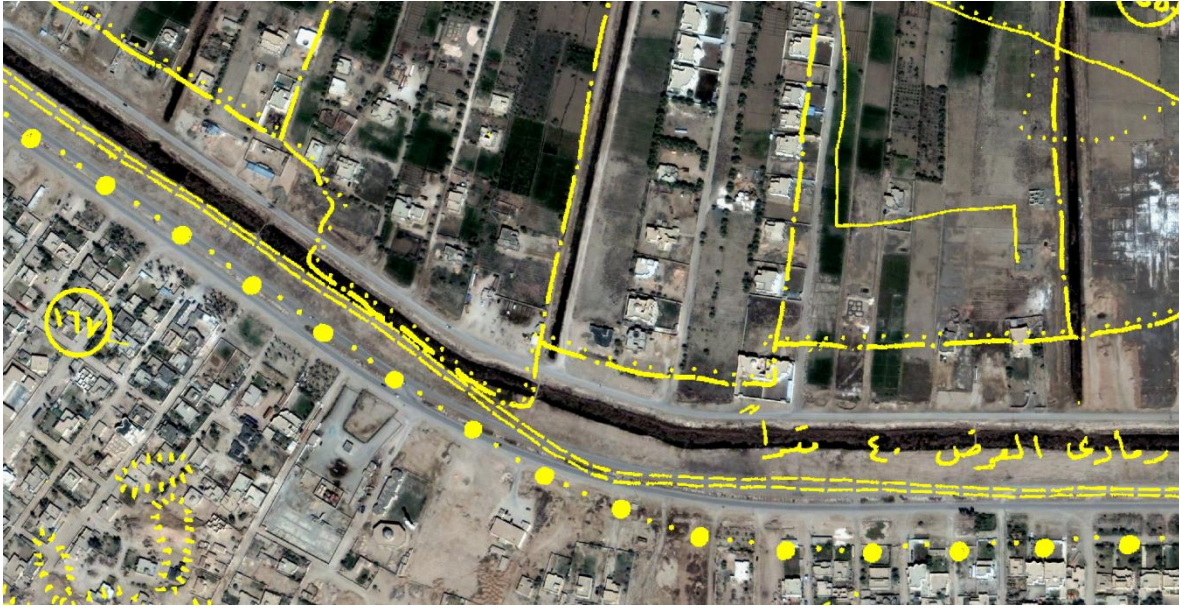


صورة (٦) الفرق بين حدود مقاطعتي ٨ حصيبة و ٦ حماميات



يلاحظ من الصورتين السابقتين ان هناك عدم تطابق في حدود المقاطعات المرسومة بنفس المقياس ويرجع عدم التطابق الى اسباب عدة منها تلف اجزاء من الخرائط بسبب الخزن السيء وتعرض اجزاء منها الى التأثر بالمناخ من انكماش وتمدد بالإضافة الى الرطوبة التي تعمل على تغيير ابعاد الخرائط، كما ان تلك الخرائط رسمت بوسائل تقليدية وهذه الوسائل يشوبها الكثير من المشاكل التقنية التي من شأنها ان تؤثر على دقة الخرائط بصورة عامة.

صورة (٧) انزياح بعض المعالم عن موقعها الحقيقي



المصدر : من عمل الباحثة بالاعتماد على مرئية فضائية لمنطقة الدراسة ، للقمر الصناعي (QuickBird) ، دقة ٠,٦ متر، امتداد (2019) ، (SID . وخارطة الكادسترو التي زدنا بها من دائرة التسجيل العقاري في قضاء الحبانية

تبين الصورة اعلاه الطريق الرابط بين مدينتي الرمادي والفلوجة ويلاحظ ان الطريق المثبت على الخريطة لا يتطابق مع موقعه الحقيقي على الطبيعة وهذا ينعكس عليه الكثير من الاخطاء المساحية والفنية في تحديد حدود الملكيات والحيازات.

لذا ومما تقدم اصبح من الضروري تصحيح خرائط الكادسترو وتوحيد مقياسها وخرزنها بصورة رقمية الامر الذي يحد كثير من المشاكل المتعلقة بخرائط استعمال الارض والملكيات.

الاستنتاجات والتوصيات:-

من خلال البحث والدراسة لموضوع خرائط الكادسترو ومشاكل تحديثها ومطابقتها مع الصور الفضائية تبين ان هناك عدم تطابق بين خرائط الكادسترو المعدة وفق نظام كلارك ١٨٨٠ وبين الخرائط او الصور المعدة من المرئيات الفضائية وفق نظام WGS84 . وهو ناتج عن الاختلاف في المقاييس وشبه كروية الأرض وكذلك عن الفرق في انصاف أقطار الأرض (Datum) . يضاف لذلك أن خرائط الكادسترومعدة وفق نظام كلارك ١٨٨٠ من الصور الجوية والمسح الميداني وهي تكون بإسقاط عمودي أما الصور والخرائط المعدة من المرئية الفضائية فتكون بإسقاط مركزي (مستوى) قبل تصحيحها . وعليه سوف تظهر تشوهات في الحافات وفروقات وزحوفات في البيانات والاحداثيات للمواقع . ويجب ان تنفذ عدة خطوات مسبقة لغرض إجراء عمليات التطابق بين خارطتين مختلفتين المصدر وهي توحيد مقياس القياس مع توحيد الأنظمة الاحداثية . كذلك استخدام برامج نظم المعلومات الجغرافية (GIS) برنامج Arc GIS كأساس لإجراء عمليات التطابق وكذلك يمكن إجراء المطابقة من خلال طريقتي النظام المساحي (Vector) ونظام المتجهات (Raster) . مع وجود إمكانية لاستخدام برامج أخرى كبرنامج الفوتو شوب Photo shop الاتوكاد Auto cad تدخل بوصفها عاملاً مساعداً في عمليات الإخراج النهائي للتطابق.

ولتعظيم الاستفادة من الخرائط الحديثة يجب التغلب على على العديد من العقبات التي تعوق اتساع دائرة تحديث تلك الخرائط على نطاق واسع في مناطق العراق وذلك من خلال التوصيات التالية :-

١- ادراج عمليات تحديث الخرائط الكادسترائية ضمن خطة زمنية محددة بوصفها مشروعاً قومياً - نظراً لتداخل المعلومات والبيانات التي تحتويها وتعدد تبعيتها وتتضافر فيها جهود الهيئات المعنية بها مع جهود الهيئة العامة للمساحة والسجل العيني ومكاتب الشهر العقاري من اجل اخراج خرائط حديثة والتي تتسم بالدقة من الناحية المساحية ومدعومة بمستندات الملكية من الناحية القانونية .

٢- تفعيل دور الجامعات والمعاهد والمراكز البحثية ، بجعل عملية تحديث الخرائط الكادسترائية مشروعاً بحثياً على المستوى الاقليمي لكل جامعة وتتعاون فيه الجهات الحكومية ذات الاختصاص بكل اقليم بتقديم كافة المعلومات والمساعدات العلمية والفنية اللازمة على ان تتم عمليات التحديث

تحت اشراف اقسام الجغرافيا والمساحة بالجامعات بكل اقليم بالتعاون مع هيئة المساحة للتغلب على جانب من عقبات تكلفة عمليات التحديث وضمان دقتها

٣- نشر ثقافة التقنيات الرقمية نظريا وعمليا في كافة دوائر ذات الخدمات المباشرة

٤- تأهيل الكوادر الفنية المختصة في كيفية تحويل الخرائط الورقية القديمة (الكادستراية) الى الهيئة الرقمية المسندة الى نظام الاحداثيات الحقيقي.



المراجع

- ١ - مازن شوتر ، سعد الخطيب ، حسام مدانات ، رؤية لمنظومة كادسترائية جديدة (كادسترا ٢٠١٤) ، المملكة الاردنية الهاشمية دائرة الاراضي والمساحة عمان دراسة منشورة ص ٤-٥
- ٢ - دايل pf1976 ، مسوحات مساحية داخل الكومنولث، لندن، مكتب قرطاسية صاحبة الجلالة ص ١
- ٣- - الشريعي ، احمد البدوي محمد ، الخرائط الجغرافية ، ص ٩٧
- ٤- - العبيدي ، ضياء علي عبد ، آ هـ... من خرائط الكادسترو العراقيه وما لها من الخصائص والمميزات وما عليها من المآخذ والهفوات دراسة واقعية ، رقم الإيداع في دار الكتب والوثائق ببغداد ٢٢٠٩ لسنة ٢٠١٧ ، ص ٧ - ٨ .
- ٥ - - نشرة المساح ، العدد الثاني ، ١٩٧٠ ، ص ١٠
- ٦ - العبيدي ، ضياء علي عبد، النواذر والطرائف في قرارات تسوية حقوق الأراضي وخرائط الكادسترو، رقم الإيداع في دار الكتب والوثائق ببغداد ١٥٩ / ٢٠٠٥ ، ص ١٦
- 7-plotr clchocinski , digital cadastral map in land Information systems . liber quarteterly, lssn 1435-5 205, k.g saur, munich. Printed in Germany p 222
- ٨ - ترجمة وتقيق ، مازن شوتر ، سعد الخطيب ، حسام مدانات ، رؤية لمنظومة كادسترائية جديدة كادستر ٢٠١٤ ، المملكة الاردنية الهاشمية دائرة الاراضي والمساحة ، عمان ، ص ٤
- ٩- - عبد ، ضياء علي ، خرائط الكادسترو في نظم المعلومات الجغرافية ، ٢٠٠٧ ، الهيئة العامة للاراضي الزراعية ، ص ١٩
- ١٠- الاستاذ ابو رسلان ، ارشيف الدراسة والمناهج التعليمية ،الخرائط ،الجزء الاول ، star times . com
- ١١ - دايل ، jd1988,pf &mclaughlin ، ادارة معلومات الاراضي - مقدمة مع اشارة خاصة الى المشاكل المساحية في دول العالم الثالث ،اكسفورد، مطبعة كلارندون ، ص ١

١٢- - عبد ، ضياء علي ، خرائط الكادسترو في نظم المعلومات الجغرافية ، ٢٠٠٧ ، الهيئة العامة
للاراضي الزراعية ، ص ٢١

١٣- - العبيدي ، ضياء علي عبد ، آ هـ... من خرائط الكادسترو العراقيه وما لها من الخصائص
والمميزات وما عليها من المآخذ والهفوات دراسة واقعية ، رقم الإيداع في دار الكتب والوثائق
بيغداد ٢٢٠٩ لسنة ٢٠١٧ ، ص ١٢-١٤ .

١٤- - العبيدي ، ضياء علي ، الحقوق واحكام الارض المتروكة وخرائط الكادسترو العراقية ، رقم
الايذاع في دار الكتب والوثائق بيغداد ١٥٩، لسنة ٢٠٠٥ ، ص ٥٧ - ٥٩ .



915

The Quest for Identity and Black Community Effect on the
African American Slaves in Toni Morrison's Beloved

Assist. Lecturer: Mohammed Feza'a Ibrahim

Education Directorate of Salahaddin - Ministry of Education-
Republic of Iraq

977-994





مجلة سر من رأى

ISSN : 1813 – 1735

مجلة للدراسات الانسانية محكمة متخصصة

تصدر عن كلية التربية / جامعة سامراء

| | | |
|--|---|---------|
| | <p>Doctorate of Philosophy in Education The Egyptian Arabic Republic</p> | |
|  <p>99</p> | <p>The effectiveness of the numbered heads strategy together in achieving mathematics among fifth grade primary school students and their motivation for achievement.</p> <p>Wasan Falah Nayef Jawad al-Amiri Baghdad Education Directorate / Second Karkh</p> | 849-878 |
| 100 | <p>Measuring the Sense of Psychological Security among High School Students Displaced in Erbil</p> <p>Assistant Lecturer Angham Hatem Abdulrahman Al-Khwarizmi High School for Girls</p> | 879-918 |
| <i>The Language Subjects</i> | | |
| 985 | <p>A Critical Stylistic Analysis of Bekas's <i>The Cap</i> and <i>Epigram</i> with Reference to Metaphor</p> <p>Assistant Instructor Maysoon kadhim Ali University of Tikrit / College of Arts / English Department</p> <p>Dr. Mahmood Kadir Ibrahim Imam Ja'afar Al-Sadiq University / Kirkuk / College of Arts / English Department</p> <p>Instructor Ali Kareem Lateef Imam Ja'afar Al-Sadiq / Salah Aldeen College of Arts/English Department</p> | 921-946 |
| 1047 | <p>Diagnostic Accuracy of the Arabic Version of the Gilliam Autism Rating Scale (GARS-2) and its Agreement with the Childhood Autism Rating Scale (CARS-2) and the DSM-5</p> <p>Dr. Bander Mohaya Alotaibi Assistant Professor University of Hail, Saudi Arabia</p> | 947-976 |

| | | |
|---|--|----------------|
|  <p>983</p> | <p>Sixth Ecumenical Council Third of Constantinople (680-681 A.D) Assistant professor . Ra'id Rahim Khuder Department of History Imam AL_Kadham University College</p> | <p>731-764</p> |
| <p>77</p> | <p>Groundwater and its hydro morphological effects between (kayara and sharkat) Professor Assistant professor Dr.Abdalsalam Mahdi Saleh Altarif Dr. Lateef Tikrit university/ collage of Sciences Tikrit university/ c</p> | <p>765-800</p> |
| <p><i>The Educational Sciences Subjects</i></p> | | |
| <p>88</p> | <p>The effect of using educational programs on the accuracy of shooting free throw basketball for the secondary stage students in Abha city Prof. Mosa Muhammad Hashloul, Ministry of Education / Kingdom of Saudi Arabia. Prof. Ali Saleh Mahdi Al-Aqili, Baghdad University, Iraq. Inst. Lect. Saad abdullah Al Lajhar, Ministry of Education / Kingdom of Saudi Arabia. Prof. Hani Mohammed Al Mohammed, Ministry of Education / Kingdom of Saudi Arabia.</p> | <p>803-822</p> |
| <p>995</p> | <p>Traditional and electronic educational games and their impact on the development of the child's personality" Descriptive study" Dr.. Amal Salah El Din Mohamed El Sayed Doctor of Philosophy in Education Kindergarten specialty - primary education Place of work: Kindergarten teacher Dr.. Hanan Abdel Ghaffar Attia Ibrahim</p> | <p>823-848</p> |

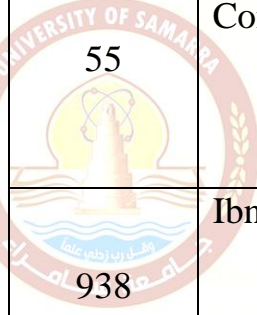


| | | |
|------|---|---------|
| 1049 | Algeria 's Policy of Illiteracy Eradication in the Era of President Abdelaziz Bouteflika (1999-2013) Dr. Kifah Abbas Ramadan AL-Hamdani, Assist.Pro. /Department of Historical and Cultural Studies /Regional Studies Center /Mosul University | 571-622 |
| 66 | Natural and Social Controls and their Reflection on the Formation of the Arab City during the Fourth Century AH (study in geographical thought) Assist. Dr. Mohammed Fiza'a Al-Azzawi University of Tikrit / College of Arts | 623-646 |
| 961 | The Jordanian - Israeli relationships (1993-2001) Prof. Dr. Majeed Haddab Halhol College of Education- Iraqi University Emad Naji Kurdi Ministry of Education | 647-670 |
| 822 | Turkish-Algerian Relations in the Reign of the Justice and Development Party, 2002-2018 Asst. Prof. Hamid Mohammad Taha Al-Suwaidani Head of the Department of Historical and Cultural Studies Regional Studies Center / University of Mosul | 671-700 |
| 1034 | Spatial relations between citrus farmers and producers and orchard area in Iraq's duration-producing provinces (2009-2020) D. Amal Sabah Hassan Kazim Baghdad University/ Faculty of Arts - Department of Geography and Geographic- Information Systems | 701-730 |

ISSN : 1813 - 1735

مجلة الدراسات الانسانية محكمة متخصصة

تصدر عن كلية التربية / جامعة سامراء

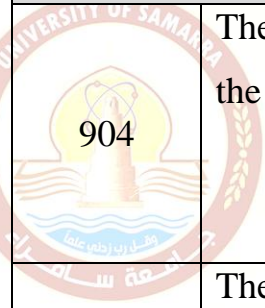
| | | |
|--|---|----------------|
|  <p>55</p> | <p>William Knox Darcy's Efforts with the Ottoman Empire to Control Iraq's Oil 1901-1914</p> <p>Lect.Dr. Aedan Shabib Salim AL-Sabahy Open Educational College / Kirkuk Center</p> | <p>419-448</p> |
| <p>938</p> | <p>Ibn Battuta tours In the Western countries of sudan</p> <p>Assistant professor. Elham Muatasim Elbashir Banaga Center for Diplomatic Studies - Khartoum University</p> | <p>449-476</p> |
| <p>1010</p> | <p>The Syrian Independence Party and its role in Jordanian political life 1921-1924</p> <p>Dr. Ghassan Kareem Mejthab College of Science/ Mustansiriyah University</p> | <p>477-504</p> |
| <p>978</p> | <p>Maps of the Iraqi cadastre, their legality, benefits, problems, and demands for modernization (Al-Habbaniyah District as a model)</p> <p>Inst. lect. Wafa Kamel Faisal College of Arts / University of Anbar</p> <p>Lect. Dr. Ahmed Salman Hammadi College of Arts / University of Anbar</p> | <p>505-544</p> |
| <p>948</p> | <p>Democracy in Iraq after 2003 And application constraints</p> <p>Elaf Hashem Nishan College of Physical Education and Sports Sciences / University of Kufa</p> <p>Hussein Ali Habib College of Jurisprudence / University of Kufa</p> | <p>545-570</p> |


ISSN : 1813-1735

مجلة للدراسات الانسانية محكمة متخصصة

تصدر عن كلية التربية / جامعة سامراء

Political science, law, history and geography Subjects

| | | |
|---|---|----------------|
|  <p>904</p> | <p>The Positive Impact of Tribal Values in Supporting Muslims in the Era of Mission</p> <p>Asst. Prof. Walid Mustafa Mohammad Salih</p> <p>College of Education for Humanities</p> | <p>259-300</p> |
| <p>1030</p> | <p>The Impact of religious extremism on Iraq Society</p> <p>Ahmed O. Mohammed</p> <p>Institute , management/ Rissafa</p> | <p>301-330</p> |
| <p>972</p> | <p>The impact of the Ottoman organizations on the reality of agricultural activity in the Levant From the middle of the nineteenth century to the beginning of the twentieth century</p> <p>Prof. Dr. Salah Oreibi Abbas</p> <p>College of Arts/University of Kirkuk</p> | <p>331-362</p> |
| <p>1004</p> | <p>Analysis of the temporal and spatial fluctuation of rain in Salah Al-Din Governorate for the period 2010-2020</p> <p>Prof.Dr. Mohammed Attia Saleh Khalaf</p> <p>Tikrit University / College of Education for Humanities / Geography Department</p> <p>Detailed jurisdiction: natural geography / climate</p> | <p>363-392</p> |
| <p>785</p> | <p>Algeria at the fourth Conference of the Organization of Non-Aligned Countries in the year1973.</p> <p>The name of the researcher : Nedaa mohammad Hamadi .</p> <p>Supervisor name : Prof. Dr. Abdul Satar Geeagir Abid .</p> <p>Academic title:Master degree.</p> <p>University of Al-Anbar -College of Education for Human Sciences- History Department</p> | <p>393-418</p> |

| | | |
|---|---|----------------|
|  <p>982</p> | <p>The Omani dialect in the linguistic heritage , Collect, document and characterize</p> <p>Assistant Professor Dr. Juwan Mohammed Mohammed Mahdi Almofti</p> <p>the department of Arabic language/College of Basic Education/University of Duhok</p> | <p>101-130</p> |
|---|---|----------------|

Al Sharia Subjects

| | | |
|------------|--|----------------|
| <p>844</p> | <p>The effect of Quranic education on rejecting religiosity and extremism</p> <p>Dr. Ammar Yousif Mekael</p> <p>Mosul university- College of Education and Humanities - Department of Quran sciences</p> | <p>133-158</p> |
|------------|--|----------------|

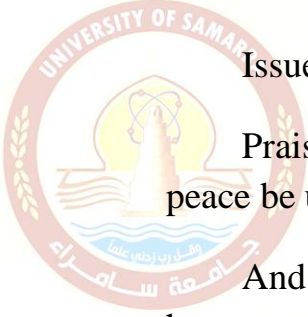
| | | |
|------------|---|----------------|
| <p>958</p> | <p>Imam Ibn Mujahid al-Ta'i and his theological opinions Detectives of faith, and infallibility as a model.</p> <p>Dr. Ali Qader Taha Al-Samarrai</p> <p>College of the Great Imam - may God have mercy on him – University</p> | <p>159-188</p> |
|------------|---|----------------|

| | | |
|------------|--|----------------|
| <p>873</p> | <p>Repetition of the group and the opinions of the jurists in it lect. Dr. Khalid Maarouf Laftah Youis AL-janaby</p> <p>Teacher at Abi Obeida Islamic High School</p> <p>Section: Fiqh</p> | <p>189-226</p> |
|------------|--|----------------|

| | | |
|------------|---|----------------|
| <p>900</p> | <p>(Modern means of proving border crimes between Sharia and law - adultery as a model) ((a comparative jurisprudence study))</p> <p>Lecturer. Zaki Yahya Ahmed</p> <p>Northern Technical University/ Technical Institute Al-Dour</p> | <p>227-256</p> |
|------------|---|----------------|

| <i>Code No.</i> | <i>Contents</i> | <i>the page</i> |
|-------------------------------------|---|-----------------|
| <i>The Arabic Language Subjects</i> | | |
| 965 | <p>Feminine Non-derivative Words in the Holly Qur'an/ A Syntactic-Pragmatic Study, The Extended Alif Al-ta'aneth as a Selected Sample</p> <p>Assistant professor Kareem Thanoon Dawood Sulaimaan Dr. university of Mosul - College of Education for Girls</p> | 3-26 |
| 960 | <p>Al-Hajjaj Rhythm Techniques in the Signature of Imam Al-Hasan Al-Askari (peace be upon him) to Ishaq bin Ismail Al-Nisaburi.</p> <p>Inst . lect. Bassem Shalan Khudair The General Directorate of Education in Najaf. Imam al-Hasan al-Askari (peace be upon him), Ishaq bin Ismail al-Nisaburi, techniques, rhythm, Hajjaj.</p> | 27-54 |
| 680 | <p>The grammatical significance of the Qur'an between the interpretation of the Scout and the remedy for it</p> <p>Researcher: Imad Hussein Katch. University of Babylon: College of Islamic Sciences: Department of the Language of the Noble Qur'an</p> | 55-76 |
| 656 | <p>Violence and women in the biography of the princess of vigor</p> <p>Hadel Abdulmajeed Hussein Dr. Ahmed Hussein Al dhufairy Dr. Abduladhem Faesel Saleh Ministry of Higher Education and Scientific Research University of Samarra / College of Education Department of Arapic Language</p> | 77-100 |

In the name of Allah the Most Merciful and Compassionate



Issue Address

Praise be to Allah, who singled us out with the prophet (Muhammad peace be upon him)

And we are honored with the greatest book (Glorious Quran) he has ever sent down

And prayers and peace be upon our master and beloved Muhammad and all his family and companions

Ahmed's birthday for life is life

The earth is thirsty, and the beloved is the river

On the occasion of our issuance of the extraordinary issue coinciding with the approaching birth of our Prophet Muhammad, may Allah bless him and grant him peace

We affirm our principles and our conduct on what we are accustomed to by our followers and professors who are keen on sobriety and perfection, and we say that we are moving on the right path in order to preserve the position of the Journal "Sur Min Ra'a" and its distinction over the past years. We congratulate everyone on the birth of the Prophet, peace and blessings be upon him.

مجلة سر من رأى

ISSN : 1813 – 1735

Asst. Prof. Dr. Qais Allawi Al-Samarrai

مجلة للدراسات الانسانية محكمة متخصصة

Managing Editor

تصدر عن كلية التربية / جامعة سامراء

To subscribe to the journal



For governmental institutions, universities, and research centers, they should pay a subscription fee of (25,000) Iraqi dinars in Iraq for each number. They should contact the journal's secretariat at the address listed below for the purpose of subscription or exchange.

Contact us

Dr. Qais Allawi Khalaf
Managing Editor of Surra Man Ra'a
Republic of Iraq / Samarra
P.O / 165

E-mail: srmraj@uosamarra.edu.iq

Cell phone: 009647700888734 - 009647800081044

مجلة سر من رأي

ISSN : 1813 – 1735

مجلة للدراسات الانسانية محكمة متخصصة

تصدر عن كلية التربية / جامعة سامراء

- ❖ If the research contains Quranic verses, the type of verses is according to the program of Almadina's Qur'an, otherwise the research is not published



جامعة سامراء كلية التربية



مجلة سر من رأي

Republic of Iraq - Samarra - College of Education - PO Box 165

ISSN 1843-1735
Managing Editor: Dr. Qais Allawi Khalaf

E-mail: srmraj@uosamarra.edu.iq

Cell phone: 009647700888734 -- 009647800081044

مجلة للدراسات الانسانية / جامعة سامراء
تصدر عن كلية التربية / جامعة سامراء

Formatting Guidelines



The research submitted must conform to the following requirements that will facilitate preparation of the researcher for publication

- ❖ The research should be printed by using (Word Office Program) on A4 size paper on one side.
- ❖ The number of pages should not exceed (20) pages, including: data, maps and illustrations. If the research exceeds this, the researcher ought to pay (2000) Iraqi dinars for each additional page, provided that the original copies of the figures and maps are presented on paper (Trieste), and by Microsoft Word.
- ❖ After taking experts' notes, a CD is attached to the revised paper.
- ❖ Printing should be in letter (Simplified Arabic) and in size (14) for Arabic ones, and (New Roman) typeface for English ones.
- ❖ Margins are written at the end of the search with the same text of the font and with a size of (12), provided that the source information is mentioned in full when it is first received, to dispense with writing the list of sources.
- ❖ The research is divided into an introduction and the appropriate titles denote it, to dispense with the list of contents.
- ❖ The journal is not obligated to return the research to its owner if it objects to the publication of experts, and an apology is sufficient.
- ❖ Scientific The method of scientific research and documentation is a feature of the journal.
- ❖ Correspondence is handled to (the editor) or the editing manger.

تصدر عن كلية التربية / جامعة سامراء



- ❖ Abstract should be on a separate page in Arabic and English. It should be informative and completely self-explanatory, briefly present the topic, state the scope of the experiments, indicate significant data, and point out major findings and conclusions. The Abstract should not be more than one page in length.
- ❖ The scientific method of scientific research is used to write the margins of the research and its references, and the researcher adopts the method of research in his specialty, and the books used in the research are mentioned as follows according to the type of the subject area: for Arabic ones it be as following: book name, author name, version number, place of publication, publishing point, year of publication, and part (if any), And page. As for the periodicals, they are written as follows: the journal's name, number, publication date, publication point and page. For English ones, it should be according to APA formatting.
- ❖ Publication acceptance is not obligated for the journal to publish scientific research by numbers except for what suits its international reputation.

مجلة سر من رأى

ISSN : 1813 – 1735

مجلة للدراسات الانسانية محكمة متخصصة

تصدر عن كلية التربية / جامعة سامراء

Publishing instructions in the journal of **Surra Man Ra'a**



The scientific journal (Surra man Ra'a) welcomes the contribution of researchers inside and outside the country. It takes them with confident steps towards a bright future in the aspects of life, and here are some of the requirements for publishing:

Technical and Organizational Requirements:

- ❖ The journal is specialized in subject area of Arts and humanities. Editorial staff sends scientific researches to experts in the relevant fields for reviewing, those experts who have proven scientific adequacy in their specific specialty.
- ❖ The journal rejects publishing research that does not meet with the known method of scientific research.
- ❖ The researcher is obliged to take the recommendations and emendations received from his research through what is determined by the evaluation experts.
- ❖ The research must not be submitted to another journal before, and it shouldn't be published before, and the researcher must undertake in writing covenant to do so.
- ❖ The researcher must present the following in the submitted research:
- ❖ On the first page, it should include: (Research title, The exact specialization of the research, researcher's name, scientific title, place of work, email, phone number, and keywords in Arabic and English), and in case more than one researcher mentioned their names and addresses to facilitate the process of contacting them.

تصدر عن كلية التربية / جامعة سامراء

Editorial Board :

Prof. Dr. Shefaa Thiab Obaid \ College of Education –
University of Samarra \ Iraq

Prof. Dr. Sajed Mekhlef Hasan \ College of Arts –
University of Samarra \ Iraq

Prof. Dr. Omar Muhammad Ali \ College of Arts –
Helwan University \ Egypt

Prof. Dr. Muhammad Salih Khalil \ College of Physical
Education and Sports Sciences –
University of Samarra \ Iraq

Prof. Dr. Kamal bin Sahrawi \ College of Humanities and
Social Sciences –
University IBN Khaldoun \ Algeria

Prof. Dr. Ismail Youssef Ismail \ College of Arts -
Menoufia University \ Egypt

prof. Yaser Mohammad Salih \ College of Education –
University of Samarra \ Iraq

Asst. Prof. Dr. Saieed bin Muhammed AL Qurani \ College
of Arabic Language - Umm Al
Qura University \ Kingdom of
Saudi Arabia

Prof. Dr. Sabah Hammod Gaffar \ College of Education –
University of Samarra \ Iraq

Asst. Prof. Dr. Laila Khalaf Al Sabban \ College of Arts –
Kuwait University \ Kuwait

Asst. Prof. Dr. Jinan Ahmed Abdulaziz \ College of Education –
University of Samarra \ Iraq

مجلة سر من رأى

ISSN : 1813 – 1735

مجلة للدراسات الانسانية محكمة متخصصة

تصدر عن كلية التربية / جامعة سامراء

Surra Man Ra'a

Scientific Refereed Journal



Issued by
College of Education
University of Samarra

Vol. 17./No. 69. 16th Year. November / 2021A.D/
1443AH

International code: ISSN 1813 – 1735
Deposit number in Iraqi national library and archives
Baghdad, 2341 year 2019

Editorial Board

Editor in Chief : Prof. Dr. Ihssan Taha Yassin (Quran Sciences dept.)
Editing Manager :
Asst. Prof. Dr. Qais Allawi Khalaf (Arabic dept.)
Arabic Language Proofreader :
Asst. Prof. Dr. Raad Sarhan Ibrahim (Arabic dept.)
English Language Proofreader :
Asst. Prof. Dr. Saif Habeeb Hasan (English dept.)
Administrative and Technical Affairs Manager:
Mr. Ali Abdulkhaleq Abdullah (College of Education)

Economy affairs: Mr. Ahmed Mahmoud Ahmed

Printing Layout: Mr. Ali Abdulkhaleq Abdullah

E-mail: srmraj@uosamarra.edu.iq

Cell phone: 009647700888734 - 009647800081044

مجلة للدراسات الانسانية محكمة متخصصة

تصدر عن كلية التربية / جامعة سامراء

Republic of Iraq
Ministry of Higher Education
and scientific research
University of Samarra
College of education



SURRA MAN RA'A

Scientific Refereed Journal

Issued by
college of Education
University of Samarra

*Vol. 17./No. 69. 16th Year.
Novemer / 2021 A.D/ 1442 AH*

*Deposit number in Iraqi national library and archives
Baghdad, 2341 - year 2019
ISSN 1813 - 1735*