



ISSN: 2663-8118 (Online) | ISSN: 2074-9554 (Print)

Journal of Al-Frahedis Arts

Article Available Online: Iraqi Scientific Academic Journals, Open Journals System



Prof. Dr. Saleh Shabib Mohammed
Email: salhhebeb@gmail.com
Mobile number: +9647701882008
Ministry of Higher Education and
Scientific Research
University of Anbar College of Arts
Department of Sociology
Iraq

**Tribe and social cohesion in conflict-affected areas
Anthropological study / Baiji district as a model**

ABSTRACT

The study aimed to identify the psychological impact of social cohesion on tribe behavior in areas affected by the conflict - Baiji district. And to identify the impact of culture on social cohesion on the tribe in areas affected by the conflict - Baiji district. And to identify the impact of economic conditions on social cohesion on the tribe in the areas affected by the conflict - Baiji district. The study sample was: 207 individuals from the Baiji district, and the results of the study were as follows: 1- Through exposure to the result of the study sample by identifying the psychological impact of social cohesion on the behavior of the tribe in the areas affected by the conflict - Baiji district, it was found that the tribe plays a significant role in maintaining the psychological security of the members of the tribe, which supports its presence on the social, security and psychological levels. 2- Through exposure to the result of the study sample by identifying the impact of culture on social cohesion on the tribe in the areas affected by the conflict - Baiji district about the presence that the great cultural influence of the tribe is great through the transfer of knowledge to individuals to the younger ones, and this is the great role of the tribe. 3- Through exposure to the result of the study sample by identifying the impact of economic conditions on social cohesion on the tribe in the areas affected by the conflict - Baiji district, and that social cohesion in the tribe is great and supports its members, even if there is an impact on the role of the conflict in Iraqi society.

Keywords:

- the tribe
- social cohesion
- Conflict-affected areas
- An anthropological study
- Baiji District.

ARTICLE INFO

Article History:

Submitted:
Accepted:
Published:

Tikrit University / College of Arts / Journal of Al-Frahedis Arts / Tikrit University /
College of Arts / Journal of Al-Frahedis Arts / Tikrit University / College of Arts / Journal of Al-Frahedis Arts / Tikrit University /

© 2009 - 2021 College of Arts | Tikrit University

القبيلة والتماسك الاجتماعي في المناطق المتأثرة بالنزاع
دراسة انثروبولوجية/ قضاء بيجي انموذجا

المخلص

ا.م.د. صالح شبيب محمد
البريد الالكتروني:
salhhebeb@gmail.com
رقم الجوال: +9647701882008
اوزارة التعليم العالي والبحث العلمي
جامعة الانبار كلية الاداب قسم الاجتماع
العراق

هدفت الدراسة التعرف على التأثير النفسي للتماسك الاجتماعي على سلوكيات القبيلة في المناطق المتأثرة بالنزاع - قضاء بيجي. والتعرف على تأثير الثقافة على للتماسك الاجتماعي على القبيلة في المناطق المتأثرة بالنزاع - قضاء بيجي. والتعرف على تأثير الظروف الاقتصادية على للتماسك الاجتماعي على القبيلة في المناطق المتأثرة بالنزاع - قضاء بيجي. وكانت عينة الدراسة: 207 مفردة من منطقة قضاء بيجي وكانت نتائج الدراسة كالتالي: 1- من خلال التعرض لنتيجة عينة الدراسة من خلال التعرف على التأثير النفسي للتماسك الاجتماعي على سلوكيات القبيلة في المناطق المتأثرة بالنزاع - قضاء بيجي وجد ان القبيلة تقوم بورها بشكل كبير في الحفاظ على الامن النفسي لأفراد القبيلة مما يدعم تواجدها على المستوي الاجتماعي والأمني والنفسي. 2- من خلال التعرض لنتيجة عينة الدراسة من خلال التعرف على تأثير الثقافة على للتماسك الاجتماعي على القبيلة في المناطق المتأثرة بالنزاع - قضاء بيجي عن تواجدها أن التأثير الثقافي الكبير للقبيلة كبير من خلال نقل المعرفة للأفراد للأقل سنا وهذا هو دور الكبير للقبيلة. 3- من خلال التعرض لنتيجة عينة الدراسة من خلال التعرف على تأثير الظروف الاقتصادية على للتماسك الاجتماعي على القبيلة في المناطق المتأثرة بالنزاع - قضاء بيجي وان التماسك الاجتماعي في القبيلة كبير ويدعم افراده وان كان هناك تأثير لدور النزاع في المجتمع العراقي

الكلمات المفتاحية:

-القبيلة
- التماسك الاجتماعي
- المناطق المتأثرة بالنزاع
- دراسة انثروبولوجية
- قضاء بيجي.

معلومات المقالة:

تاريخ المقالة:

قدمت: 2021/03/15

قبلت: 2021/06/07

نشرت: 3021/10/11

المقدمة:

تعد هياكل وعادات القوة المجتمعية والمتمثلة في القبيلة من العوامل الرئيسية في تمكين النازحين داخليًا من الحصول على الحماية والمساعدة. (صالح، 2012، ص18-60) فكانت الاحتياجات الإنسانية حادة بالفعل، ويقوم الهيكل الاجتماعي القبلي في العراق في المقام الأول على المسؤولية الجماعية للمؤسسة الاجتماعية (شحاتة، 2017، ص364-462) والالتزامات الجماعية لزعماء القبائل (الشيوخ) تجاه مجتمعاتهم. وأصبحت القبائل تعمل كدول: فهي توفر الاستقرار والحماية والدعم المالي لأفرادها. لطالما كان المشايخ يتمتعون بمستوى كبير من القوة غير الرسمية، وقد نجت هذه القوة من الصراع، بل وزادت.

وبشكل عام، يكتسب الشيوخ الشرعية من خلال قدرتهم على حل النزاعات وحماية مصالح القبيلة (صالح، 2014، ص1-32). خلال النزاع الحالي، اكتسب بعض الشيوخ مزيدًا من الشرعية من خلال تحالفهم مع الجماعات المسلحة التي تسيطر على المنطقة المحلية وخاصة في فتره الصراعات الاجتماعية (محمد، 2019، ص644-665) والتي كانت حروب سواء مع داعش او تواجد قوي اجنبية؛ (أحمد، 2020، ص97-112) ويُنظر إلى هؤلاء الزعماء على أنهم رؤساء يوفرون قدرًا أكبر من الأمن لشعبهم، وبالتالي يحسنون حالتهم. علاوة على ذلك، عندما يفقد الناس الثقة في المؤسسات الحكومية، يتجهون بشكل متزايد إلى هياكل السلطة مثل الشيوخ. وان افراد القبيلة يتقون بالشيوخ من أجل الأمن والحفاظ على قوة القبيلة ويتم حل أي نزاع فيما بينهم من خلال الجلسات العرفية وغيرها. كما أدى تدخل المنظمات الإنسانية غير الحكومية إلى زيادة هذه الشرعية، حيث تسعى المنظمات غير الحكومية للحصول على موافقة الشيوخ قبل العمل في مجتمعاتهم.

واعتماد النازحون داخلياً على البحث عن ملاذ في مناطق قريبة من المجتمعات التي يثقون بها، أي المجتمعات التي تحكمها القبيلة. وقد تجلت هذه الروابط أيضاً في مساعدة المجتمعات المضيفة للنازحين داخلياً في الأوقات الصعبة ومشاركة جميع الموارد التي لديهم. ومع ذلك، فإن هذا التماسك الاجتماعي والاتجاه نحو دعم المجتمع. (ليلة، 2021، ص 403-461) من خلال حفاظ الأسرة على أفرادها (باعامر، 2011، ص 1-119)

المحور الاول/ الاطار العام للدراسة عناصر الدراسة:

اولاً: مشكلة الدراسة:

يشير التماسك الاجتماعي إلى الظروف التي تسمح لنا بالعيش معاً بشكل جيد (صالح، 2012، ص 18-60). عندما لا يكون هناك تماسك في المجتمع، يمكن لسكانه أن يعيشوا معاً، ولكن ليس جيداً (صالح، 2014، ص 1-32)، ولكن على العكس من ذلك، في حالة توتر وصراع. العيش بشكل جيد يعني الحصول على درجة جيدة من الرضا عن العلاقات التي يقيمونها مع الأعضاء الآخرين في ذلك المجتمع. لا يشير التماسك إلى الظروف المادية التي يعيش فيها ذلك المجتمع (علي، 2014، ص 77-98)، والتي يمكن أن تكون وثيقة الصلة بالتعايش (العكدي، 2020، ص 676-702)، ولكن للتعايش نفسه. يمكن أن تكون الموارد المادية قليلة أو كثيرة مصدرًا للنزاع أو الاتساق، اعتماداً على الرضا الذي يشعر به الناس بقواعد التوزيع والوصول إلى هذه الموارد. ولا يعني التماسك تقييماً مجرداً لعدالة هذه اللوائح، بل يعني التقييم الذاتي الذي يقوم به الأفراد لمثل هذه اللوائح. التماسك الاجتماعي هو إذن طريقة لتقييم أن يتخذ الناس الترتيبات القائمة بحياتهم في المجتمع (ليلة، 2021، ص 403-468)، وطرق بناء التعاون وحل النزاعات.

ويرجع ذلك من وجهه نظر الباحث إلى أن المجتمع البشري هو صراع دائم للوصول إلى الموارد المادية أو غير المادية، للسيطرة على الأرض، والتاريخ هو صراع مستمر لوضع اتفاقيات وقواعد لتنظيم هذا الوصول.

فالتماسك في المجتمع المعقد هو القدرة على بناء ترتيبات معيارية تسمح للمختلفين وغير المتكافئين بالعيش معاً (الصبيحي، 2021، ص 324-352). ويتمثل التحدي الذي تواجهه المجتمعات المعقدة والديمقراطية في كيفية التعامل مع التعددية التي تتضمن قبول الاختلاف والاعتراف به خاصة في تواجد صراع مثل الحروب مثل منطقة قضاء بيجي، ويختلف معدل التماسك الاجتماعي لدى البعض وذلك لأن البعض من الرجال والبعض الآخر من النساء؛ (عمرى، 2014، ص 11-30)، وبعضهم طويل والبعض الآخر أولاد، والبعض الآخر أقوى والبعض الآخر أضعف، والبعض الآخر جريء والبعض الآخر حذر، ولكن يجب أن يعيش الجميع معاً. التماسك الاجتماعي ليس أحاديًا بل على العكس، تعايش في تعددية، لأن المجتمع يتكون من أشخاص مختلفين يجب أن يكونوا معاً. وبذلك تكمن مشكلة الدراسة في التساؤل الرئيسي: ما هو التماسك الاجتماعي للقبيلة في المناطق المتأثرة بالنزاع - قضاء بيجي؟

ثانياً: أهداف الدراسة:

- الهدف الرئيسي: التعرف على القبيلة والتماسك الاجتماعي في المناطق المتأثرة بالنزاع - قضاء بيجي.
- التعرف على التأثير النفسي للتماسك الاجتماعي على سلوكيات القبيلة في المناطق المتأثرة بالنزاع - قضاء بيجي.

- التعرف على تأثير الثقافة على للتماسك الاجتماعي على القبيلة في المناطق المتأثرة بالنزاع - قضاء بيحي.
- التعرف على تأثير الظروف الاقتصادية على للتماسك الاجتماعي على القبيلة في المناطق المتأثرة بالنزاع - قضاء بيحي.

تساؤلات الدراسة:

- التساؤل الرئيسي: ما هو التماسك الاجتماعي للقبيلة في المناطق المتأثرة بالنزاع - قضاء بيحي؟
- ما هو التأثير النفسي للتماسك الاجتماعي علي سلوكيات القبيلة في المناطق المتأثرة بالنزاع - قضاء بيحي؟
- ما هو تأثير الثقافة على للتماسك الاجتماعي علي القبيلة في المناطق المتأثرة بالنزاع - قضاء بيحي؟
- ما هو تأثير الظروف الاقتصادية على للتماسك الاجتماعي علي القبيلة في المناطق المتأثرة بالنزاع - قضاء بيحي؟

ثالثا: أهمية الدراسة:

• الأهمية النظرية:

- اثراء البحث العلمي
- إن التماسك داخل القبيلة وداخل أراضيهم أو الانتقال إلى المجتمعات المجاورة يعتبر من التجارب التاريخية لمقاومة المشكلات المختلفة في العراق.
- إن البحث عن ظروف الحماية والدوام والاستدامة الاجتماعية والاقتصادية والاجتماعية السياسية والثقافية واستدامة النظام البيئي قد ميز حركات الهجرة وأنماط الاستيطان الأصلية للقبيلة في مواجهة عدوان الفاعلين العنيفين (عوامل خارجية وهجمات من قبل الشعوب الأخرى منذ زمن بعيد). نتيجة لعمليات العسكرية او المجاعة ولكننا في هذه الدراسة تكون ضد تنظيم داعش الارهابي .

• الأهمية التطبيقية:

- في العقود الأخيرة الماضية ، حافظت العراق على اقتصاداتها على استخراج الموارد الطبيعية. في هذه الديناميكية ، أخذت العراق على عاتقها هدف وضع نفسها كقوة للبتروول مما ادي الى تواجد أطماع
- كثيرة من جميع دول العالم المتقدم من اجل احتلالها وقد حدث ذلك في 2003 والعدوان البريطاني والفرنسي عليها. على وجه التحديد ، أصبح النفط موردا تريده الدول المتقدمة. ومع ذلك ، على عكس جيرانها ، لم يكن لديها احتياطات نفطية كبيرة. فهي مصدر لهذا المورد وقد وضعت أهدافاً عالية في الحصول على النفط الخام. وادي هذا الى تواجد الدواعش فيما بعد .
- الخروج بنتائج تفيد البحث العلمي تجاه متغيرات الدراسة .

المحور الثاني/ مفاهيم ومصطلحات الدراسة:**1- القبيلة :**

- تؤلف القبيلة وتفرعاتها كالعشيرة مؤسسة علاقات قرابية، لم تستطع التشكيلات الأحدث والاشمل (الأمة بمفهومها الإسلامي ومفهومها القومي) أن تلغي وجودها المؤسسي والوظيفي والعصوي. (البكري، 2010، ص86-100)
- **التعريف الاجرائي:** القبيلة هي جماعة من الناس تنتمي في الغالب إلى نسب واحد يرجع إلى جد أعلى أو اسم حلف قبلي يعدّ بمثابة جد، وتتكون من عدة بطون وعشائر. غالبًا ما يسكن أفراد القبيلة إقليمًا مشتركًا يعدونه وطنًا لهم، ويتحدثون لهجة مميزة، ولهم ثقافة متجانسة أو تضامن مشترك ضد العناصر الخارجية على الأقل.

2- التماسك الاجتماعي:

- تماسك الجماعة هو نوع من التماسك الاجتماعي، أي الارتباط الوثيق بين أفراد الجماعة في أهدافهم القريبة وغاياتهم البعيدة. فهو وسيلة ليشيع إحساس مشترك لدى جميع الأفراد بالميل للبقاء والاستمرار في مسيرة واحدة مع تعظيم الشعور بالانتماء للجماعة (صالح، 2012، ص18-30).
- **التعريف الاجرائي:** درجة توافق أعضاء مجموعة اجتماعية أو تصور الانتماء إلى مشروع أو موقف مشترك. إنه مقياس لشدة التفاعل الاجتماعي داخل المجموعة؛ يمكن أن يكون عن طريق اختبار مؤشر أو يتم وصفه أو تعريفه ببساطة لكل حالة.

المحور الثالث: الإجراءات المنهجية:

- **عينة الدراسة:** عدد 207 مفردة وتم اختيارهم بشكل عرضي وذلك لتواجد لدي جزء منهم اعمال او ظروف صحية تمنع اتصالي بهم
- **مجتمع الدراسة: قضاء بيجي – العراق**
- **حدود الدراسة:**

○ حد مكاني: قضاء بيجي

○ حد زماني: خلال 2021/11/1-2021/12/30

○ حد بشري: عدد 207 مفردة من افراد القبائل المتواجدة في منطقة قضاء بيجي

المحور الرابع/الدراسات السابقة للدراسة:**الدراسات العربية :**

- البكري، ياسين سعد محمد(2009) **القبيلة في العراق : دينامياتها و دورها السياسي "** مقدمة لمشروع دراسة القبيلة في العراق، من خلال العرض السابق، نستطيع تحديد الأفكار الرئيسية حول القبيلة في العراق، فهي الوحدة الأساسية والأولية في تشكيل المجتمع العراقي، وبالرغم من ظهور وحدات اجتماعية أخرى في أزمان تاريخية لاحقة على القبيلة، كمفهوم الأمة الإسلامي، ومفهوم الأمة بشكلها القومي، فإن تلك الأشكال لم تستطع أن تلغي القبيلة، وتراوحت العلاقة بينهما من التوظيف والاستثمار إلى الصراع، دون أن تستطع أي منها أن تلغي القبيلة التي بقيت مع كل أشكال التحولات السياسية والاقتصادية

والحدائية عنصرًا قارًا وثابتًا في معادلة الوجود الاجتماعي، دون أن يعني ذلك ثباتًا في فعاليتها التي تراوحت هي الأخرى عبر التاريخ بين الوجود الطائفي والمهيمن إلى الهامشية. لعبت القبيلة عبر تاريخها أدوارًا عدة وخطيرة أحيانًا، وعلى الرغم من وضوح بنية القبيلة وهيكلها وتقسيماتها، بالإضافة إلى تعدد مستويات الوظيفة التي اضطلعت وتضطلع بها، فإن هناك تعقيدًا في الديناميات المحركة لها، وبالتحديد الديناميات السياسية من ناحية علاقة القبيلة بالسلطة أو الدولة، اقترابًا وتأبيدًا وتحالفًا، أو نفورًا واستعدادًا وصراعًا. وعلى ما يبدو، هناك نمطية وتواتر يحكمان طبيعة الأدوار القبلية ويسيران توجهاتها، وهما نابعان من هيكل القبيلة وبنيتها، ومن طبيعة علاقات القرابة التي تربطها، ومن دينامياتها، دون أن يعني ذلك أن هناك إطلاقه ماضوية وجبرية مستقبلية تشكل في ما تشكل جمودًا لبنيتها وحتمية لدينامياتها. إن الجمود الظاهر للقبيلة لا يخصها فقط، بل يتعداه، أو ربما بسبب منه، إلى الجمود في البنى الاجتماعية الأكبر وما تتضمنه من بنى فرعية محرّكة أو قائدة، كالبنية السياسية أو البنية الاقتصادية، وما تولده في تفاعلها من قيم ومحددات للرؤية والفكر والسلوك. إننا حينما نؤكد عدم قدرة التشكيلات التاريخية اللاحقة للقبيلة، كالأمة في مفهومها الإسلامي، والأمة في مفهومها القومي الحديث، على تذويب وإلغاء القبيلة، على الرغم من التعارض المبدئي في توجهات الأطر الأحداث، فذلك يعود إلى أن الجمود النابع من البنى السياسية الدكتاتورية الأحادية المحافظة، والبنى الاقتصادية المتخلفة والريعية، يعزز من بقاء القبيلة، ولا يسهم في إضعافها، بل على العكس يساهم في إنعاشها والتعزز عليها في بناء مشروعها السياسي، فالجمود المتأصل للبنى السياسية يشكل عقبة في تفتيت القبيلة وبناء هيكل حدائثي على أنقاضها. وهنا نجد دائمًا في إطار البنية السياسية من يعيد توظيف القبيلة ونعراتها وعصبيتها لغايات تتعلق بالاستحواذ الأحادي للسلطة، وغاية تجميع القوة الذاتية للسلطة في مواجهة خصومها، من خلال قاعدة تفتيت الآخرين، واستعداد بعضهم على بعض، واتباع سياسة الإيحاء بالتقريب إلى السلطة أو الإبعاد عنها.

• الكاروري، إبراهيم أحمد محمد الصادق (2014) **العصبية القبلية وأثرها على تماسك الدولة المعاصرة: دراسة في ضوء السياسة الشرعية**، العصبية القبلية وأثرها في تماسك الدولة المعاصرة دراسة في ضوء السياسة الشرعية. اهتمت هذه الورقة بتناول القبيلة في بعدها الاجتماعي والنظر إليها داخل هذا النسق والتعريف بوجودها وأثرها وفق النظم السابقة. قد وجد الإسلام هذا الرباط القبلي الذي كان مهيمنا من خلال العصبية التي أدت إلى التنافر والتشاكس والاحتراب، فصل الإسلام في بيان أن القبيلة إطار للتعرف والتواصل، وعمل علي نزع روح العصبية القبلية وجعل الرباط العقدي والإيماني هو الأصل وهو أساس التفاضل بين الناس. كما ذم النزاعات العصبية وجعلها من أخلاق الجاهلية وأبرز التناقض بينها وبين قيم الدين، لقد سارت الدولة الحديثة ووفق نسقها الدستوري والقانوني نحو ابتداء مركّزات وممسكات وطنية شكلت بديلا للرباط القبلي في شكله العصبي ما يستدعي إحداث قراءة علمية دقيقة في ضوء السياسة الشرعية للتعامل مع قضية القبيلة ووضع رؤية استراتيجية لمعالجة الأمر كما أوردت الورقة بعض النتائج والتوصيات ذات الصلة.

• بولوداني، خالد بوشارب (2018) **التماسك الاجتماعي ودلالاته البنائية الوظيفية**، مجلة آفاق للعلوم، جامعة زيان عاشور الجلفة، ع10 جانفي، الجزائر، الصفحات - 68 : 74 بالنظر إلى أهمية التماسك الاجتماعي كمفهوم رئيسي ضمن أولويات مؤسسات التنشئة الاجتماعية، من خلال غرس القيم الاجتماعية الإيجابية، وتنمية الشعور بالولاء، فضلا

عن إكساب النشء الأنماط السلوكية المقبولة. فقد حظي هذا المفهوم باهتمام العديد من الباحثين على اختلاف ايدولوجياتهم واتجاهاتهم، حيث نجد الاتجاه البنائي الوظيفي يعتمد في تفسيره لظاهرة التماسك الاجتماعي على الوظيفة الاجتماعية للشعائر، الطقوس، والتقاليد التي تعكس قيما مشتركة بين أفراد الجماعة، وتحقق الترابط بينهم. وعليه، نحاول من خلال هذه الورقة البحثية إبراز دور التماسك الاجتماعي من منظور الاتجاه البنائي الوظيفي في تحقيق التنشئة الاجتماعية الصحية.

- أحمد، محمد جميل(2020) **التغير البنائي للعشيرة لمرحلة ما بعد داعش: دراسة أنثروبولوجية في مدينة بغداد**، يشكل النظام القبلي والعشائري البنية الأساسية في المجتمع العراقي، ومنذ البدايات الأولى لوجود العشيرة، اسهمت وعلى مدى التاريخ بأدوار فاعلة ومؤثرة بالمجتمع وفي طبيعة العلاقات والتغيرات الحاصلة في مراحل مختلفة من تاريخ العراق سواء أكانت سياسية أو اجتماعية. إذ شهدت العشيرة تغييرات مختلفة على نحو عام وحسب ما تقتضي مصلحة العشيرة وزعامتها في استمرارهم وديمومة وجودهم وتحقيق أهدافهم في جوانب الحياة المختلفة، وما شهدته المجتمع العراقي من تغييرات كبيرة وهائلة في المرحلة الحالية، أدت إلى تغييرات جوهرية على المستوى العشائري عن طريق الولاءات المختلفة وصراع المصالح واختلال واضح في القيم والسنن المتبناة من العشيرة عن طريق الأعراف العشائرية غير المتعارف عليها ودخول داعش وتأثيره بالمنطقة

الدراسات الأجنبية:

- دراسة خوان الونسو باتشيكو ريفاس (2012) **بعنوان الهيكل والتغيير الاجتماعي في مجتمعات السكان الأصليين في أمريكا اللاتينية. حالة العلاقة بين مجتمع مابوتشي ودولة تشيلي**، تسبب احتلال إقليم مابوتشي وإقامة نظام هيمنة من قبل الدولة في الإفقار والتحول الاجتماعي التي يتم التعبير عنها اليوم من خلال المطالب الإقليمية والعرقية لمجتمعات المابوتشي. وضعت الدولة الشيلية سياسات إنمائية للشعوب الأصلية ذات هوية وتعزيز لرأس المال الاجتماعي لم تكن كافية لمواجهة نزاع سياسي وعرقي. تم اقتراح مفهوم الهياكل الانتقالية كبديل لفكرة رأس المال الاجتماعي: يتم وضع الصراع والسيطرة على الدولة التشيلية كمحور للعلاقات بينها وبين مجتمعات مابوتشي ، ويتم توسيعها كأداة تحليل لتفسير ظواهر التغيير الاجتماعي في مجتمع أصلي في أمريكا اللاتينية عند دمجها في الديناميكيات الاجتماعية والسياسية للمجتمع التشيلي.

- دراسة Regina Ingrid Díaz Tolosa (2008) **بعنوان هيكل الأسرة والملكية الخاصة في القرى العربية** ، يستكشف المقال ما إذا كانت هناك أي علاقة بين هيكل الأسرة والشكل القانوني للملكية الخاصة في الشعوب العربية. تعريف مفهوم "الشعب العربي" وخصائصه الرئيسية والعامية. ويتم تحليل بنية الأسرة والزواج كمؤسسة تبدأ الأسرة. فيما يتعلق بالنظام القانوني للملكية الخاصة ، يتم التأكيد على تطوره بمرور الوقت واكتشاف تأثير قوي للإسلام في تكوينه الحالي. يستنتج أنه من غير الممكن إقامة علاقة بين هيكل الأسرة والتحول من الملكية الجماعية إلى الملكية الفردية. على الرغم من وجود علاقة متبادلة في عصور ما قبل الإسلام بين بنية الأسرة القبلية والملكية الجماعية ، إلا أن ظهور الملكية الفردية لا يتأثر بشكل كبير بالتحول اجتماعياً أو سياسياً ، وكأنه اعتماد الإسلام الذي يجعل الفرد يظهر شخصياً في الحياة القانونية.

المحور الخامس/الإطار النظري للدراسة:

تعتبر القبيلة هي مجموعة اجتماعية يشترك أعضاؤها في نفس الأصل ، بالإضافة إلى بعض العادات والتقاليد. يسمح المفهوم بتسمية التجمعات التي شكلتها بعض الشعوب القديمة أو البدائية. فنشأت القبيلة ، بالمعنى التقليدي ، من ارتباط العديد من العائلات التي تعيش في منطقة معينة. تكون المجموعة الاجتماعية تحت قيادة رئيس أو رئيس أب ، والذي عادة ما يكون من كبار السن ويحظى باحترام باقي الأعضاء. (عبد، 2012)

أولاً: ظهور القبائل

ظهرت القبائل الأولى في العصر الحجري الحديث. عندما بدأت القبائل المختلفة في تكوين التحالفات والاندماج، تطورت الحضارات الأولى. بين أفراد القبيلة، تم تأسيس تفاعل رمزي يسمح بالتنشئة الاجتماعية واستمرار القيم في الوقت المناسب من خلال الانتقال بين الأجيال. باختصار، القبيلة هي شكل من أشكال التنظيم الاجتماعي. (جنمات، 2015) هناك تسلسلات هرمية (مع رئيس يملئ قواعد التعايش) ويتم وضع عقوبات لأولئك الذين ينتهكون قيم المجموعة. وتولد القبائل من خلال اتحاد عائلات مختلفة تعيش معاً في منطقة معينة.

ثانياً: تماسك الاجتماعي

أن التماسك الاجتماعي مفهوم اكتسب قوة في الآونة الأخيرة (المحروقي، 2016). ومع ذلك ، فإن أصولها قديمة جداً. اتضح أن رواد الدراسات حول المجتمع ، مثل دوركايم أو كونت أو سبنسر ، في القرن التاسع عشر كانوا يجادلون حول الاندماج أو الوحدة الاجتماعية. حاولوا في دراستهم فهم ما الذي جعل بعض المجتمعات أو المجتمعات أكثر اتحاداً ودعماً ، أو بعبارة أخرى ، أكثر تماسكاً. أشارت الإجابات الأولى التي وجدوها إلى العناصر السلوكية مثل المعتقدات والقيم المشتركة بين الأفراد في المجتمعات ، أو إلى العلاقات المعقدة التي نشأت بين الأشخاص الذين يحتاجون إلى التعاون لإرضاء مصالحهم (مثل الأمن أو التجارة).

ومع ذلك ، مع مرور الوقت ، تطور مفهوم التماسك الاجتماعي. اعتبر إميل دور كايم أن هذه الظاهرة ولدت بشكل مختلف في المجتمعات التقليدية عنها في المجتمعات الحديثة. في المجتمعات التقليدية (البسيطة)، (البكري، 2009) نشأ التماسك من الضمير الجماعي والتضامن الذي نشأ بدوره من القيم والمعايير والمشاعر والأفكار المشتركة بين أعضائها. في هذا النوع من المجتمع، من أجل أن يكون هناك تماسك اجتماعي، (الرفاعي، 2020) كان من الضروري أن تكون الروابط قوية ومتعددة وحتى تشمل الأفكار والمشاعر التي توحدتها، من حيث ما أسماه دوركايم "التضامن العضوي". خلقت هذه الروابط التزامات تجاه الفرد، ومارست ضغوطاً وظيفية خففت واحتوت الأناية وسمحت له بالتعرف على اعتماده على المجتمع.

فمن خلال وضع الفرد في مركز الاهتمام ، نشأت تغييرات مهمة في المجتمع ، وبذلك تأثرت الطريقة التي يرتبط بها الأفراد ببعضهم البعض. مع الحداثة جاءت أيضاً العلمنة والعقلانية والتحضر والتصنيع والإيمان بالتقدم. بهذه الطريقة ، أكدت أطروحة دوركايم أن التطور الاجتماعي (الانتقال من المجتمعات البسيطة إلى المجتمعات المعقدة) ينطوي على تغيير في العوامل التي تحافظ على التماسك الاجتماعي أو الوحدة. يتم تجميع هذا الاختلاف بين العوامل في شكلين نمطيين للتضامن: ميكانيكي وعضوية.

ثالثاً: التماسك الاجتماعي للقبيلة :

استند التماسك الاجتماعي الناتج عن التضامن الميكانيكي إلى وجود وعي جماعي. لذلك، فإن تحديث المجتمعات ينطوي على تآكل الأشكال التقليدية للتضامن، مما يستلزم إزاحة الدور الذي

يلعبه الضمير الجماعي باعتباره المحور الرئيسي المفصلي للتماسك الاجتماعي. بدلاً من ذلك ، واجه المجتمع عملية تمايز بين وظائف كل شخص مستمدة من تطور تقسيم العمل. هذه التحولات كانت نتيجة إزاحة أو تغيير نسبي للضمير الجماعي ، أي في الطريقة التي يفهم بها الناس العالم ، نتيجة لتطور الضمير الفردي. (صالح ، 2012)

التماسك الاجتماعي ظاهرة معقدة (الكاروري، 2014) ولكنها مهمة جدًا لصحة الديمقراطيات. تسعى الحكومات إلى تعزيز وتقوية التماسك الاجتماعي من خلال السياسات العامة المختلفة. للقيام بذلك، يحتاجون إلى طريقة لقياس الأبعاد المختلفة التي يتكون منها التماسك الاجتماعي: يحتاجون إلى معرفة مستوى المساواة الاقتصادية، أو التكامل الاجتماعي، أو رأس المال الاجتماعي، أو الروابط الاجتماعية، وبالتالي يكون واضحًا بشأن أي منها. يجب تعزيز الأبعاد والقدرة على تحديد أفضل الاستراتيجيات لتحقيق مستوى أعلى من التماسك. تذكر أن هذه البيانات يمكن أن تكون أساسية للحكومات لتعزيز السياسات العامة الجيدة التي تحل مشاكل الناس.

المحور السادس/الإجراءات المنهجية للدراسة:

- **منهج الدراسة :** الوصفي - وإن الطريقة الوصفية قاطعة. هذا يعني أنه يجمع بيانات قابلة للقياس يمكن تحليلها للأغراض الإحصائية في مجموعة سكانية مستهدفة. لذلك فإن هذا النوع من الدراسة له شكل الأسئلة المغلقة ، مما يحد من احتمالات الحصول على معلومات حصرية. ومع ذلك ، إذا تم استخدامه بشكل صحيح ، فإنه يمكن أن يسمح للمؤسسة بتحديد وقياس أهمية عنصر ما بشكل أكثر دقة فيما يتعلق بمجموعة من المشاركين والسكان الذين يمثلون، حيث تعد الطريقة الأكثر استخدامًا على نطاق واسع. غالبًا ما تستخدم المنظمات لتحديد وقياس تأثير رأي أو موقف أو سلوك داخل مجموعة مستهدفة حول موضوع معين. وغالبًا ما يتم استخدامه أيضًا لجمع الخصائص الاجتماعية الديموغرافية (العمر ، الدخل ، الحالة الاجتماعية ، النوع ، إلخ) لمجموعة معينة. يمكن بعد ذلك دراسة هذه المعلومات كما هي ، وقياس تطورها بمرور الوقت، أو أن تكون موضوع تحليل أعمق (الارتباط ، والتجزئة ، والمقارنة بنقطة مرجعية وتقنيات إحصائية أخرى).

- **مجتمع الدراسة: قضاء بيجي-** هي مدينة يبلغ عدد سكانها حوالي 173677 نسمة في شمال العراق. تقع على بعد حوالي 130 ميلاً (209 كم) شمال بغداد، على الطريق الرئيسي المؤدي إلى الموصل. وهي مركز صناعي رئيسي تشتهر بمصفاة النفط، وهي الأكبر في العراق، ولديها محطة طاقة كبيرة. فيما يتعلق بالنقل في المنطقة، بيجي هي مفترق طرق لشبكة السكك الحديدية الوطنية.

- **صدق أداه الدراسة: -**

○ **الصدق الظاهري:**

- للتأكد من صدق أداتي الدراسة تم عرضهما على عددٍ من أعضاء هيئة التدريس وقسم العلوم الانسانية وقسم علم الاجتماع لأخذ مرائياتهم حول مدى وضوح عباراتهما وملاءمتها لتساؤلات الدراسة، وقد تم إجراء التعديل لبعض الفقرات بناء على آراء ومقترحات المحكمين.

○ **صدق الاتساق الداخلي:**

■ استخدم الباحث معامل الارتباط بيرسون لمعرفة الصدق الداخلي للاستبانة حيث تم حساب معامل الارتباط بين درجة كل عبارة من عبارات الاستبانة بالدرجة الكلية للبعد كما يوضح ذلك الجدول رقم (1)

الجدول رقم (1) معاملات ارتباط بيرسون لعبارات التماسك الاجتماعي للقبيلة.

م	العبارة	معامل الارتباط	الدلالة	م	العبارة	معامل الارتباط	الدلالة
1	اجد ان القبيلة تعمل تحفظ القيم	.915**	0.000	23	نظام القبيلة غير ديمقراطي	.943*	0.000
2	اجد ان القبيلة تقوم بتوفير فرص عمل لأفرادها	.924**	0.000	24	التفاعل الاجتماعي داخل القبيلة هرمي	.919*	0.000
3	اجد ان القبيلة تساعد افرادها في حل مشكلاتهم	.481**	0.000	25	التفاعل الاجتماعي في القبيلة متوافق مع علاقات في المجتمع	.886*	0.000
4	اجد ان العلاقات في القبيلة غير مباشرة	.942**	0.000	26	تعتبر القبيلة نمط اجتماعي سائد	.881*	0.000
5	اجد ان العلاقات في القبيلة قائمة علي الوجه بالوجه	.949**	0.000	27	تعتبر القبيلة بها تكامل اجتماعي	.817*	0.000
6	اجد ان القبيلة تساعد افرادها في تنمية الانتماء للعراق	.943**	0.000	28	تعتبر القبيلة بها مساواة اقتصادية	.860*	0.000
7	تقوم القبيلة بدور الاب في رعاية أبنائه	.943**	0.000	29	القبيلة يورثون نمط المشيخة للأكبر سنا دون العقل	.930*	0.000
8	اجد ان القبيلة تقوم بدورها	.951**	0.000	30	القبيلة لديها واعي اجتماعي جماعي	.941*	0.000
9	اري ان القبيلة تدعم التماسك الاجتماعي	.841**	0.000	31	يتم نقل القيم في القبيلة من الأكبر سنا الى الأصغر	.935*	0.000
10	دو القبيلة لم يتغير منذ زمن طويل	.935**	0.000	32	اجد ان القبيلة دور أساسي في المجتمع	.920*	0.000
11	تقوم القبيلة بحل الازمات بين افرادها	.951**	0.000	33	اجد ان نظام الحياة الاجتماعية تدعم وجود القبيلة	.892*	0.000
12	اجد ان هناك ترابط بين افراد القبيلة	.918**	0.000	34	القبيلة تغير دورها بعد تواجد داعش	.935*	0.000
13	اجد ان الأكبر عمرا له احترامه	.936*	0.000	35	تقوم القبيلة بدور اجتماعي في الحفاظ علي شكل العلاقات بين الافراد علي مستوي القبيلة	.942*	0.000

م	العبرة	معامل الارتباط	الدلالة	م	العبرة	معامل الارتباط	الدلالة
1 4	اجد ان قواعد القبيلة تسري علي وعلی أطفالی	.719**	0.000	36	اجد ان التفاعلات الاجتماعية بين افراد القبيلة سلبية	.923* *	0.000
1 5	اجد ان القبيلة تساندني وتعطي لي حقي	.921**	0.000	37	اجد ان القبيلة تقوم بدورها الإنساني والاجتماعي في الحفاظ علي الموارد	.941* *	0.000
1 6	اجد ان القبيلة تقوم بدورها في الأحساس بالأمان	.836**	0.000	38	اجد ان نمط القبيلة يناسبني	.939* *	0.000
1 7	اجد ان القبيلة تغير دورها قليلا	.913**	0.000	39	اجد ان القبيلة لا تناسب المجتمع الحديث	.932* *	0.000
1 8	اجد ان القبيلة لها شكل تقليدي	.719**	0.000	40	اجد ان نمط القبيلة نمط استبدادي	.922* *	0.000
1 9	اجد ان شكل القبيلة يتغير بمرور الوقت	.888**	0.000	41	اجد ان القبيلة تدعم افرادها اجتماعيا	.927* *	0.000
2 0	اجد ان الحياة افضل في ظل تواجد نظام القبيلة	.948**	0.000	42	اجد ان سلبيات القبيلة اكثر من ايجابياتها	.928* *	0.000
2 1	اجد ان القبيلة لها دور قومي	.850**	0.000	43	اجد ان نمط التماسك في القبيلة كبير	.927* *	0.000
2 2	اجد ان القبيلة تقاوم المشكلات وتحلها	.896**	0.000	44	اجد ان النزاع ادي الي تراجع دور القبيلة في المجتمع	.935* *	0.000
				45	اجد ان الحياة في القبيلة لا تتوافق مع النزاع الدائر حولها	.928* *	0.000

يلاحظ * دال عند مستوى الدلالة 0.05 فأقل

يلاحظ ** دال عند مستوى الدلالة 0.01 فأقل

يتضح من الجدول (1) أن قيم معامل ارتباط كل عبارة من العبارات مع البعد موجبة ودالة إحصائياً عند مستوى الدلالة 0.01 و 0.05 مما يشير إلى أن جميع عبارات الاستبانة تتمتع بدرجة صدق مرتفعة جداً، ويؤكد قوة الارتباط الداخلي بين جميع عبارات أداء الدراسة.

ثبات أداء الدراسة:

تعتمد معادلة ألفا كرونباخ على تباينات أسئلة الاختبار، وتشتترط أن تقيس بنود الاختبار سمة واحدة فقط، ولذلك قامت الباحثة بحساب معامل ثبات المقياس ككل و استخدم الباحث معامل ألفا كرونباخ ، وجاءت نتائجه كما يوضحها الجدول رقم (2).

الجدول رقم (2) معامل ألفا كرونباخ لقياس ثبات الاستبانة

البعء	العبارات	معامل ألفا كرونباخ
الضغوط النفسية	45	.905

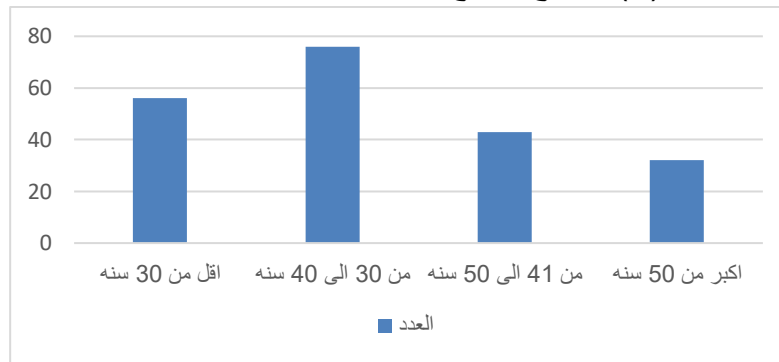
أولاً: خصائص مفردات مجتمع الدراسة:

توضح الجداول من توزيع عينة الدراسة وفقاً لمتغيرات الدراسة
جدول رقم (3) توزيع عينة الدراسة وفق متغير العمر

العمر	العدد	النسبة
أقل من 30 سنة	56	27
من 30 الى 40 سنة	76	36.7
من 41 الى 50 سنة	43	20.7
أكبر من 50 سنة	32	15.45
المجموع	207	100.0

يتضح من الجدول رقم (3) أن (76) من عينة الدراسة يمثلون ما نسبته 36.7% من إجمالي العينة أعمارهم من 30 الى 40 سنة وهم الفئة الأكثر من عينة الدراسة ، وان فئة أكبر من 50 سنة وهم الفئة الأقل من عينة الدراسة كما يوضحه شكل (1)

شكل (1) يوضح توزيع عينة الدراسة وفق متغير العمر



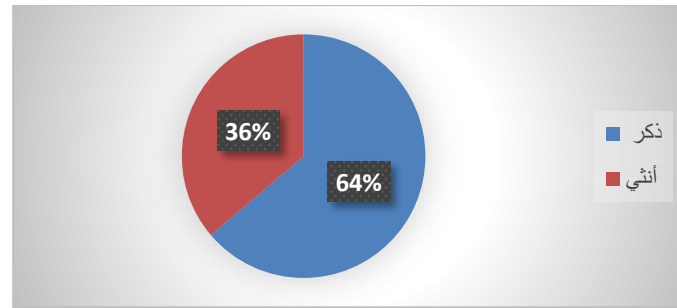
توزيع عينة الدراسة وفق متغير النوع

جدول رقم (4) توزيع عينة الدراسة وفق متغير النوع

النوع	العدد	النسبة
ذكر	132	63.7
أنثي	75	36.23
المجموع	207	100.0

يتضح من الجدول رقم (4) أن (132) من عينة الدراسة يمثلون ما نسبته 63.7% من إجمالي العينة من الذكور وهم الفئة الأكثر من عينة الدراسة، في حين أن (75) منهم يمثلون ما نسبته 36.23% من إجمالي العينة من الإناث كما يوضحه شكل (2)

شكل (2) يوضح توزيع عينة الدراسة وفق متغير النوع



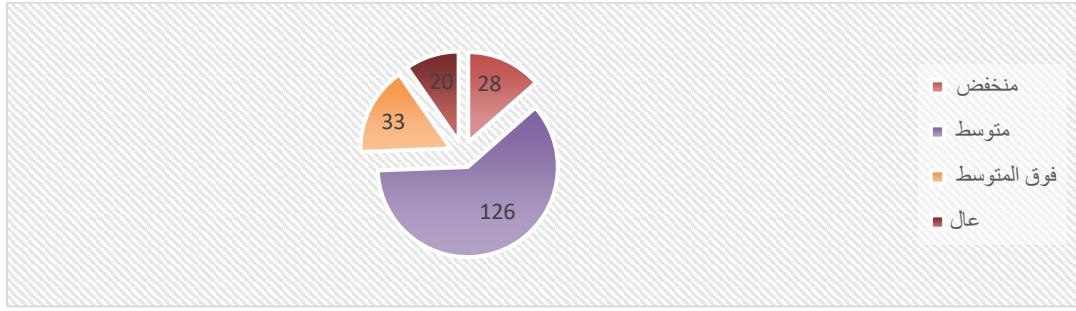
توزيع عينة الدراسة وفق متغير المستوى الاقتصادي والاجتماعي

جدول رقم (5) توزيع عينة الدراسة وفق متغير المستوى الاقتصادي والاجتماعي

النسبة	العدد	المستوى الاقتصادي والاجتماعي
13.5	28	منخفض
60.8	126	متوسط
15.9	33	فوق المتوسط
9.6	20	عال
100.0	207	المجموع

يتضح من الجدول رقم (5) أن (126) من عينة الدراسة يمثلون ما نسبته 60.8% من إجمالي العينة من المستوى الاقتصادي والاجتماعي المتوسط وهم الفئة الأكثر من عينة الدراسة و أن (20) من عينة الدراسة يمثلون ما نسبته 9.6% من إجمالي العينة من المستوى الاقتصادي والاجتماعي العالی وهم الفئة الأقل من عينة الدراسة كما يوضحه شكل 3.

شكل (3) يوضح توزيع عينة الدراسة وفق متغير المستوى الاقتصادي والاجتماعي



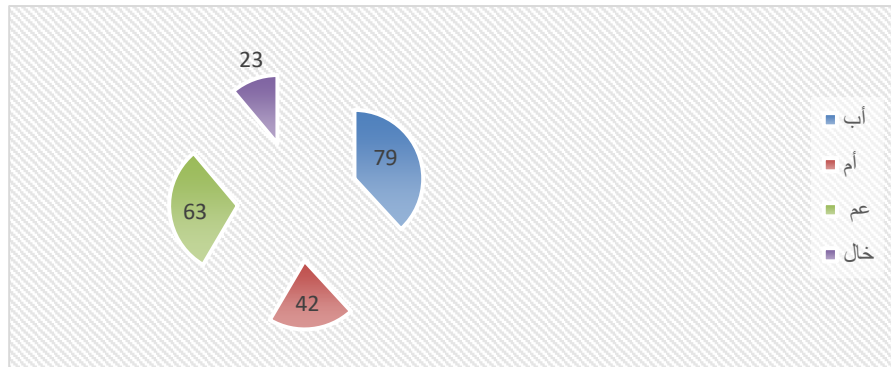
توزيع عينة الدراسة وفق متغير صلة القرابة بين الافراد في القبيلة

جدول رقم (6) توزيع عينة الدراسة وفق متغير صلة القرابة

صلة القرابة بين الافراد	العدد	النسبة
أب	79	38.1
أم	42	20.2
عم	63	13.1
خال	23	11.11
المجموع	207	100.0

يتضح من الجدول رقم (6) أن (79) من عينة الدراسة يمثلون ما نسبته 38.1% من إجمالي العينة من حيث صلة القرابة بين الافراد في القبيلة وكانت أكثر الافراد العينة في حين ان فئة الخال و أن (23) من عينة الدراسة يمثلون ما نسبته 11.11% من إجمالي العينة من حيث صلة القرابة في القبيلة من فئة الخال شكل 4.

شكل (4) يوضح توزيع عينة الدراسة وفق متغير صلة القرابة



جدول رقم (7)
توزيع

عينة الدراسة وفق متغير المستوى التعليمي

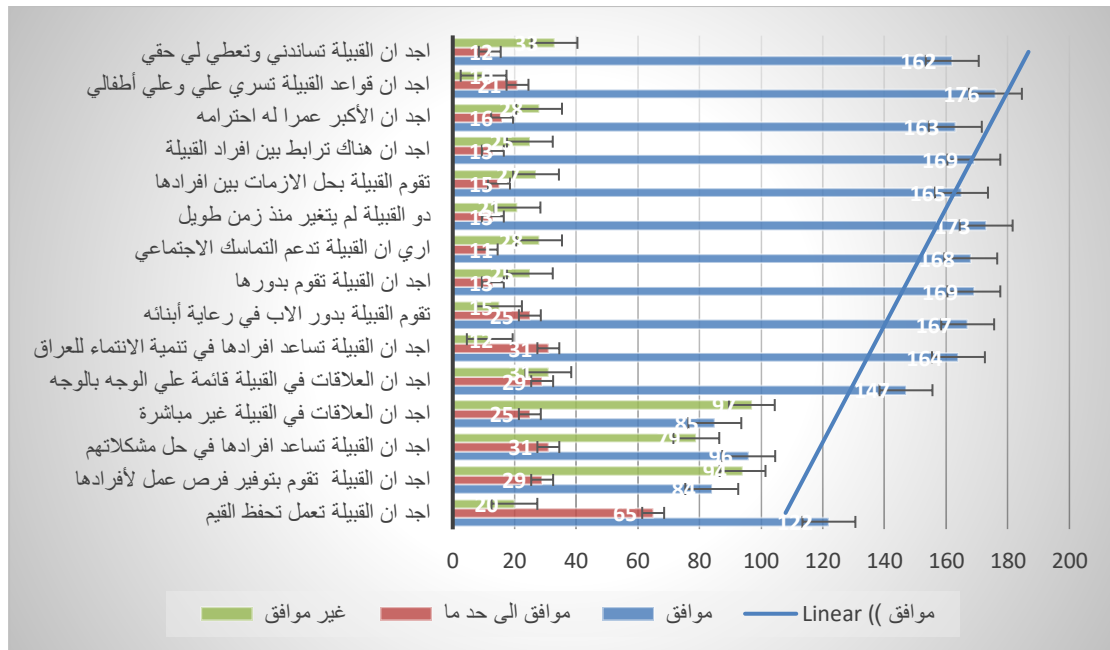
النسبة	العدد	المستوى التعليمي
14.49	30	أمي
31.4	65	تعليم متوسط
41.54	86	جامعي
12.5	26	ماجستير
100.0	207	المجموع
10.00		المتوسط الحسابي

- المحور الأول : التعرف على التأثير النفسي للتماسك الاجتماعي على سلوكيات القبيلة في المناطق المتأثرة بالنزاع - قضاء بيجي.

العبرة	موافق	موافق الى حد ما	غير موافق
اجد ان القبيلة تعمل تحفظ القيم	122	65	20
اجد ان القبيلة تقوم بتوفير فرص عمل لأفرادها	84	29	94
اجد ان القبيلة تساعد افرادها في حل مشكلاتهم	96	31	79
اجد ان العلاقات في القبيلة غير مباشرة	85	25	97
اجد ان العلاقات في القبيلة قائمة علي الوجه بالوجه	147	29	31
اجد ان القبيلة تساعد افرادها في تنمية الانتماء للعراق	164	31	12
تقوم القبيلة بدور الاب في رعاية أبنائه	167	25	15
اجد ان القبيلة تقوم بدورها	169	13	25

28	11	168	اري ان القبيلة تدعم التماسك الاجتماعي
21	13	173	دو القبيلة لم يتغير منذ زمن طويل
27	15	165	تقوم القبيلة بحل الازمات بين افرادها
25	13	169	اجد ان هناك ترابط بين افراد القبيلة
28	16	163	اجد ان الأكبر عمرا له احترامه
10	21	176	اجد ان قواعد القبيلة تسري علي وعلي أطفالي
33	12	162	اجد ان القبيلة تساندني وتعطي لي حقي

- الشكل (5) يوضح التعرف على التأثير النفسي للتماسك الاجتماعي على سلوكيات القبيلة في المناطق المتأثرة بالنزاع - قضاء بيجي.

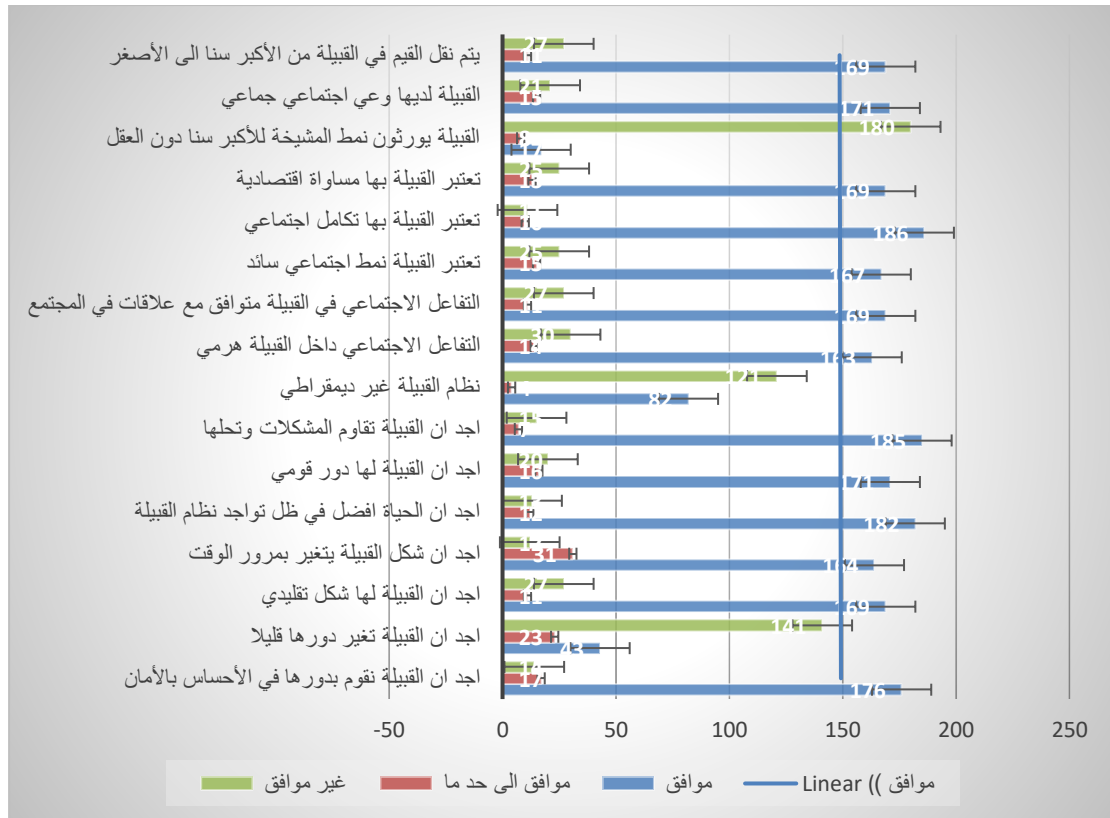


- المحور الثاني: التعرف على تأثير الثقافة على التماسك الاجتماعي على القبيلة في المناطق المتأثرة بالنزاع - قضاء بيجي.

العبارة	موافق	موافق الى حد ما	غير موافق
اجد ان القبيلة تقوم بدورها في الأحساس بالأمان	176	17	14
اجد ان القبيلة تغير دورها قليلا	43	23	141
اجد ان القبيلة لها شكل تقليدي	169	11	27
اجد ان شكل القبيلة يتغير بمرور الوقت	164	31	12
اجد ان الحياة أفضل في ظل تواجد نظام القبيلة	182	12	13
اجد ان القبيلة لها دور قومي	171	16	20
اجد ان القبيلة تقاوم المشكلات وتحلها	185	7	15
نظام القبيلة غير ديمقراطي	82	4	121
التفاعل الاجتماعي داخل القبيلة هرمي	163	14	30

27	11	169	التفاعل الاجتماعي في القبيلة متوافق مع علاقات في المجتمع
25	15	167	تعتبر القبيلة نمط اجتماعي سائد
11	10	186	تعتبر القبيلة بها تكامل اجتماعي
25	13	169	تعتبر القبيلة بها مساواة اقتصادية
180	8	17	القبيلة يورثون نمط المشيخة للأب سنا دون العقل
21	15	171	القبيلة لديها وعي اجتماعي جماعي
27	11	169	يتم نقل القيم في القبيلة من الأكبر سنا الى الأصغر

الشكل(6) يوضح التعرف على تأثير الثقافة على للتماسك الاجتماعي على القبيلة في المناطق المتأثرة بالنزاع - قضاء بيجي.

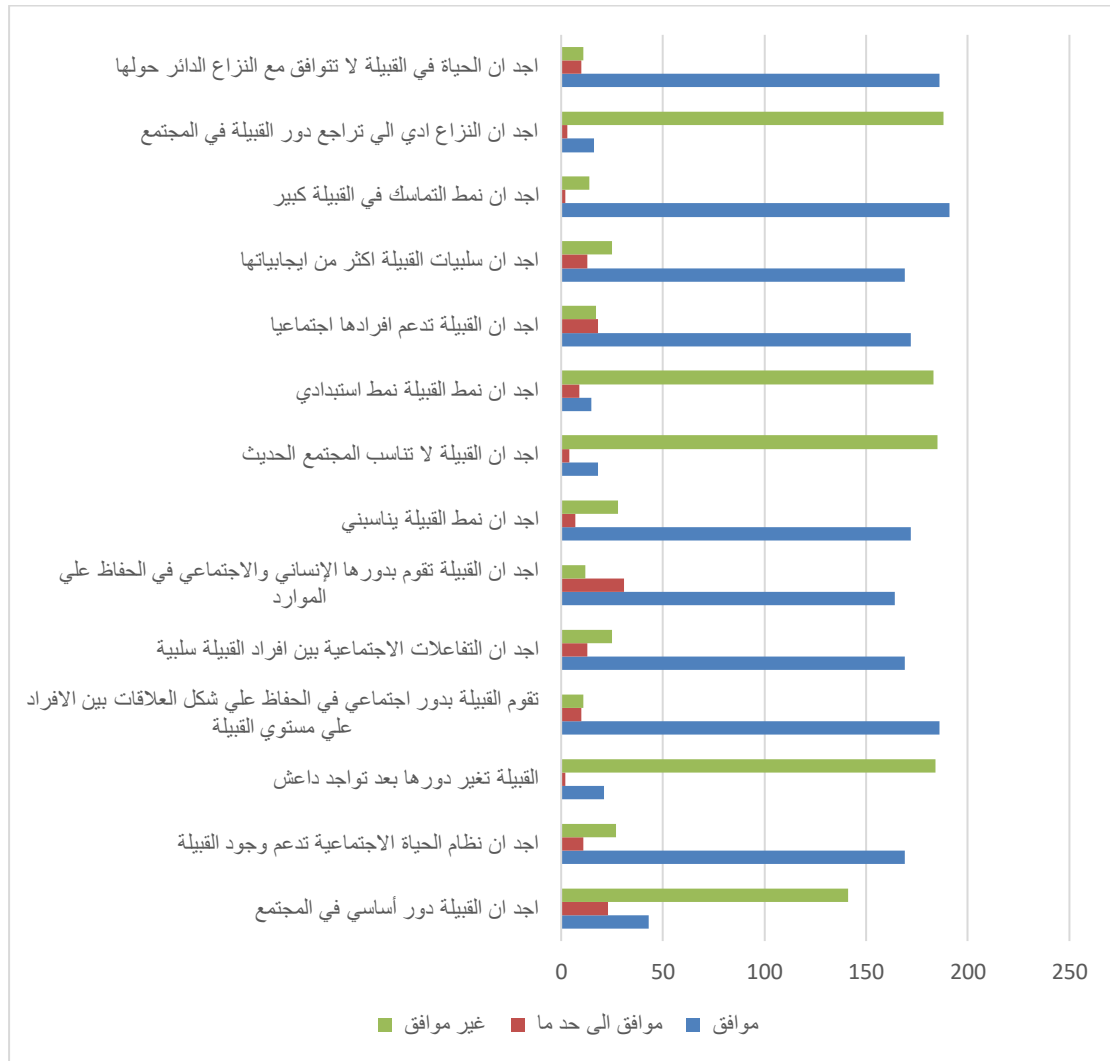


المحور الثالث: التعرف على تأثير الظروف الاقتصادية على للتماسك الاجتماعي على القبيلة في المناطق المتأثرة بالنزاع - قضاء بيجي.

العبارة	موافق	موافق الى حد ما	غير موافق
اجد ان القبيلة دور أساسي في المجتمع	43	23	141
اجد ان نظام الحياة الاجتماعية تدعم وجود القبيلة	169	11	27
القبيلة تغير دورها بعد تواجد داعش	21	2	184
تقوم القبيلة بدور اجتماعي في الحفاظ علي شكل العلاقات بين الافراد علي مستوي القبيلة	186	10	11

غير موافق	موافق الى حد ما	موافق	العبارة
25	13	169	اجد ان التفاعلات الاجتماعية بين افراد القبيلة سلبية
12	31	164	اجد ان القبيلة تقوم بدورها الإنساني والاجتماعي في الحفاظ علي الموارد
28	7	172	اجد ان نمط القبيلة يناسبني
185	4	18	اجد ان القبيلة لا تناسب المجتمع الحديث
183	9	15	اجد ان نمط القبيلة نمط استبدادي
17	18	172	اجد ان القبيلة تدعم افرادها اجتماعيا
25	13	169	اجد ان سلبيات القبيلة اكثر من ايجابياتها
14	2	191	اجد ان نمط التماسك في القبيلة كبير
188	3	16	اجد ان النزاع ادي الي تراجع دور القبيلة في المجتمع
11	10	186	اجد ان الحياة في القبيلة لا تتوافق مع النزاع الدائر حولها

الشكل(6) يوضح التعرف على تأثير الظروف الاقتصادية على للتماسك الاجتماعي على القبيلة في المناطق المتأثرة بالنزاع - قضاء بجي.



النتائج:

- من خلال التعرض لنتيجة عينة الدراسة من خلال التعرف على التأثير النفسي للتماسك الاجتماعي على سلوكيات القبيلة في المناطق المتأثرة بالنزاع - قضاء بيحي وجد ان القبيلة تقوم بورها بشكل كبير في الحفاظ على الامن النفسي لأفراد القبيلة مما يدعم تواجدها على المستوي الاجتماعي والأمني والنفسي.
- من خلال التعرض لنتيجة عينة الدراسة من خلال التعرف على تأثير الثقافة على للتماسك الاجتماعي على القبيلة في المناطق المتأثرة بالنزاع - قضاء بيحي عن تواجد أن التأثير الثقافي الكبير للقبيلة كبير من خلال نقل المعرفة للأفراد للأقل سنا وهذا هو دور الكبير للقبيلة.
- من خلال التعرض لنتيجة عينة الدراسة من خلال التعرف على تأثير الظروف الاقتصادية على للتماسك الاجتماعي على القبيلة في المناطق المتأثرة بالنزاع - قضاء بيحي وان التماسك الاجتماعي في القبيلة كبير ويدعم افراده وان كان هناك تأثير لدور النزاع في المجتمع العراقي .

المقترحات:

- 1- العمل على تدعيم دور القبيلة في المجتمع العراقي لأنه يتواجد تأثير إيجابي للقبيلة في المجتمع والعمل على توسيع دورها بما يتوافق مع الخطط الدولية للتنمية.
- 2- العمل على توسعه دورها وتعليم أفرادها بما يتوافق مع أهداف التنمية المستدامة من أجل تنمية المجتمع من خلال التضافر بين أعضاء المجتمع دور القبيلة.

Resources

- 1-Ahmed, Muhammad Jamil (2020) The structural change of the clan for the post-ISIS era: An anthropological study in the city of Baghdad, Studies - Humanities and Social Sciences, University of Jordan - Deanship of Scientific Research, Vol. 47, Appendix, .Jordan
- 2-Baamer, Manal Yahya Ibrahim (2011) The level of quality of life for families of disabled individuals in the Kingdom of Saudi Arabia and its relationship to adaptation and family cohesion, Amman, Ph.D. Thesis, .University of Jordan, College of Graduate Studies, Jordan
- 3-Al-Bakri, Yassin Saad Muhammad (2009) The Tribe in Iraq: Its Dynamics and Political Role, "Introduction to the Project for the Study of the Tribe in Iraq, The Arab Future, Center for Arab Unity Studies, Vol. 32, May 363, Lebanon
- 4-Boloudani, Khaled Bouchareb (2018) Social cohesion and its functional structural implications, Afaq Journal for Science, 10th, Zayan Ashour .University, Djelfa
- 5 -Jannat, Jean J. (2015) The Dynamics of Educational Systems and Social Cohesion, Arab Journal of Education, Arab Organization for Education, .Culture and Science - Department of Education, Vol. December 34, Tunis
- 6-Al-Rifai, Iman Obaid (2020) Stressful life situations and their relationship to family cohesion, International Journal of Humanities and Social Sciences, p. 11, College of Humanities and Social Sciences
- 7-Shehata, Hamed Ahmed Mohamed (2017) Social Intelligence: An Introduction to Community Cohesion and the Role of Educational Institutions in Its Development: An Islamic Vision, Journal of the College of Education, .Vol. 67, Volume 3, Tanta University - College of Education

- 8-Salih, Raad Qassem (2012) Social cohesion and the effectiveness of the internal and external policies of Iraq for the period 2003-2010 AD, Iraq and its foreign relations - .reality and prospects, Al-Mustansiriya Center for Arab and International Studies
- 9-Saleh, Raad Qassem (2014) Iraq in light of the changes in global power: an analytical vision, Al-Mustansiriya Journal for Arab and International Studies, p. 45, Al-Mustansiriya University - Al-Mustansiriya Center for Arab and International .Studies
- 10-Al-Subaihi, Bakr Khader Jassem (2021) Social cohesion in the post-displacement Anbari society, Anbar University Journal for Human Sciences, Vol. 1, Anbar University - College of Education for Human Sciences
- 11-Abd, Abdul-Wahed Mishaal (2012) The structure of the tribe and the changes that occurred to it: An anthropological research on the tribal system in Anbar Governorate, .Journal of Arts, p. 101, University of Baghdad - College of Arts
- 12-Al-Akedi, Bashar Fathi Jassim (2020) Citizenship and its Role in Strengthening Civil Peace in Iraq, Journal of Studies in Humanities and Social Sciences, Vol. 3, Vol. 2, Center for Research and Development of Human Resources - Ramah, pp. 676 - 702
- 13-Ali, Emad Hadi Abd (2014) The cultural invasion and its impact on the Iraqi Muslim family, Journal of the Islamic University College, Vol. 9, p. 28, Islamic .University
- 14-Omari, Ashour Ahmed (2014) The Role of Social Capital in Facing Poverty and Exclusion: A Vision to Achieve Community Cohesion, New Horizons in Adult Education, 16th, Ain Shams University - Adult Education Center
- 15-Al-Karuri, Ibrahim Ahmed Muhammad Al-Sadiq (2014) Tribal nervousness and its impact on the cohesion of the contemporary state: A study in the light of legitimate .politics, Al-Minbar magazine, p. 20, Sudan Scholars Association
- 16-Laila, Nadia Nasr Muhammad Al-Metwally (2021) Hadiths on Social Cohesion: An Objective Modern Study, Umm Al-Qura University Journal of Sharia Sciences and .Islamic Studies, p. 84, Umm Al-Qura University
- 17-Al Mahrouqi, Salem bin Sulaiman bin Saif (2016) The interfamilial relationship and its role in social cohesion: a field study in the Governorate of Muscat, Master's thesis, Sultan Qaboos University
- 18-Muhammad, Hana Qassem (2019) Education and Achieving Social Cohesion in Iraqi Society after the American Invasion and ISIS, The Third Annual International Conference for the Graduate Studies and Research Sector: Integrative Research The Road to Development, Volume 2, Ain Shams University - Girls' College of Arts, Sciences and Education
- 19- Juan Alonso Pacheco Rivas, 2012 ,Estructuración y cambio social en sociedades indígenas de Latinoamérica. El caso de la relación entre la sociedad mapuche y el Estado de Chile, *versión On-line* ISSN 2448-5144*versión impresa* ISSN 1607-050X,Desacatos no.38 Ciudad de México ene./abr.
- 20-Díaz tolosa, regina ingrid ,2008, “la estructura familiar y la propiedad privada en los pueblos árabes”, revista de derecho de la pontificia universidad católica de valparaíso vol. 30 n° 1: pp. 359-382.

المصادر

المراجع:

1. أحمد، محمد جميل(2020)التغير البنائي للعشيرة لمرحلة ما بعد داعش: دراسة أنثروبولوجية في مدينة بغداد، دراسات - العلوم الإنسانية والاجتماعية، الجامعة الأردنية - عمادة البحث العلمي، مج47، ملحق، الأردن،ص97-112.
2. باعمر، منال يحيى إبراهيم (2011) مستوى نوعية الحياة لأسر الأفراد المعوقين في المملكة العربية السعودية و علاقته بالتكيف و التماسك الأسري، عمان،ص1-119، رسالة دكتوراه، الجامعة الأردنية، كلية الدراسات العليا،الأردن
3. البكري، ياسين سعد محمد (2009)القبيلة في العراق : دينامياتها و دورها السياسي " مقدمة لمشروع دراسة القبيلة في العراق، المستقبل العربي، مركز دراسات الوحدة العربية، مج32، ع363 مايو، لبنان،ص86-100.
4. بولوداني، خالد بوشارب (2018) التماسك الاجتماعي ودلالاته البنائية الوظيفية، مجلة آفاق للعلوم , ع10، جامعة زيان عاشور الجلفة، ص68 - 74
5. جنمات، جانج (2015)دينامية الأنظمة التعليمية والتماسك الاجتماعي، المجلة العربية للتربية، المنظمة العربية للتربية والثقافة والعلوم - إدارة التربية، مج34 ديسمبر، تونس،ص230-232.
6. الرفاعي، إيمان عبيد (2020)مواقف الحياة الضاغطة وعلاقتها بالتماسك الأسري، المجلة الدولية للعلوم الإنسانية والاجتماعية , ع11، كلية العلوم الإنسانية والاجتماعية، ص189 - 221
7. شحاتة، حامد أحمد محمد (2017) الذكاء الاجتماعي مدخل للتماسك المجتمعي ودور المؤسسات التربوية في تنميته: رؤية إسلامية، مجلة كلية التربية , مج67، ع3، جامعة طنطا - كلية التربية،ص364 - 462
8. صالح، رعد قاسم (2012)التماسك الاجتماعي وفاعلية السياستين الداخلية و الخارجية للعراق للفترة 2003 - 2010 م، العراق وعلاقاته الخارجية - الواقع والآفاق، مركز المستنصرية للدراسات العربية والدولية،ص18 - 60
9. صالح، رعد قاسم (2014)العراق في ظل متغيرات السلطة العالمية : رؤية تحليلية، مجلة المستنصرية للدراسات العربية والدولية , ع 45، الجامعة المستنصرية - مركز المستنصرية للدراسات العربية والدولية، ص1 - 32
10. الصبيحي، بكر خضر جاسم (2021)التماسك الاجتماعي في المجتمع الأنباري لمرحلة ما بعد النزوح، مجلة جامعة الانبار للعلوم الإنسانية , ع1، جامعة الانبار - كلية التربية للعلوم الإنسانية، ص324 - 352
11. عبد، عبدالواحد مشعل (2012) بنية القبيلة والتغيرات التي طرأت عليها : بحث إنثروبولوجي عن النظام القبلي في محافظة الأنبار، مجلة الآداب , ع101، جامعة بغداد - كلية الآداب،ص690 - 750

12. العكيدي، بشار فتحي جاسم (2020) المواطنة ودورها في تعزيز السلم الأهلي في العراق، مجلة دراسات في العلوم الإنسانية والاجتماعية ، مج3، ع2، مركز البحث وتطوير الموارد البشرية – رماح، ص 676 – 702
13. علي، عماد هادي عبد (2014) الغزو الثقافي وآثره على الأسرة العراقية المسلمة، مجلة الكلية الإسلامية الجامعة ، مج9، ع28، الجامعة الإسلامية، ص 77 – 98.
14. عمري، عاشور أحمد (2014) دور رأس المال الاجتماعي في مواجهة الفقر والاستبعاد : رؤية لتحقيق التماسك المجتمعي، آفاق جديدة في تعليم الكبار ، ع16، جامعة عين شمس – مركز تعليم الكبار، ص11 – 30.
15. الكاروري، إبراهيم أحمد محمد الصادق (2014) العصبية القبلية وأثرها على تماسك الدولة المعاصرة : دراسة في ضوء السياسة الشرعية، مجلة المنبر ، ع20، هيئة علماء السودان، ص 8 – 35.
16. ليلة، نادية نصر محمد المتولي (2021) الأحاديث الواردة في التماسك الاجتماعي : دراسة حديثة موضوعية، مجلة جامعة أم القرى لعلوم الشريعة والدراسات الإسلامية ، ع84، جامعة أم القرى، ص 403 – 468.
17. المحروقي، سالم بن سليمان بن سيف (2016) العلاقة الأسرية البينية ودورها في التماسك الاجتماعي : دراسة ميدانية في محافظة مسقط، رسالة ماجستير، جامعة السلطان قابوس.
18. محمد، هناء قاسم (2019) التعليم وتحقيق التماسك الاجتماعي في المجتمع العراقي بعد الغزو الأمريكي وداعش، المؤتمر الدولي السنوي الثالث لقطاع الدراسات العليا والبحوث : البحوث التكاملية طريق التنمية ، مج2، جامعة عين شمس – كلية البنات للآداب والعلوم والتربية، ص 644 – 665.

19. Juan Alonso Pacheco Rivas, 2012 ,Estructuración y cambio social en sociedades indígenas de Latinoamérica. El caso de la relación entre la sociedad mapuche y el Estado de Chile, *versión On-line* ISSN 2448-5144 *versión impresa* ISSN 1607-050X, Desacatos no.38 Ciudad de México ene./abr.
20. Díaz tolosa, regina ingrid ,2008, “la estructura familiar y la propiedad privada en los pueblos árabes”, revista de derecho de la pontificia universidad católica de valparaíso vol. 30 n° 1: pp. 359-382.