

الخصائص الملكية لنظم الحيازة الزراعية وادارتها في ريف قضاء الرمادي

أ.د. خالد اكبر عبدالله

الباحث عمر طالب فريح

جامعة الانبار- كلية التربية للعلوم الانسانية

المستخلص

تهدف الدراسة الى معرفة انظمة الحيازات الزراعية وادارتها في منطقة الدراسة ، وقد اتضح من خلال الدراسة ان هناك تباين بين مساحة الحيازات الزراعية المملوكة ومساحة الحيازات الزراعية المؤجرة، اذ بلغت مساحة الحيازات الزراعية المملوكة (52876) دونم بينما بلغت مساحة الحيازات الزراعية المؤجرة (121095) دونم ، وظهر من خلال التطرق إلى موضوع إدارة الحيازة الزراعية ، ان الإدارة المباشرة للحيازات الزراعية بلغت نسبتها (96.40 %) من مجموع اعداد الحيازات الزراعية الكلي البالغة (8829) حيازة ، أي (8511) حيازة ، ثم تليها الحيازات المدارة بالوكالة أو المشاركة وبنسبة (3.60 %) وبعدها (318) حيازة. تعد قضية الحيازة الزراعية وكيفية استثمارها وأنظمتها وخصائصها الفنية من العوامل التي لها تأثير فعال على الأنشطة الزراعية فيها لاسيما إذا علمنا أنها تمتد على مساحة كبيرة تصل إلى (174113) دونم.

الكلمات المفتاحية: الخصائص _ النظم _ الحيازة الزراعية _ الملكية.

Property characteristics of agricultural holding systems and their administration in the rural area of Ramadi

Researcher Omar Talib Freeh Prof. Dr. Khaled Akbar A

University of Anbar –College of Education for Humanities

ed.khalid.alhamdani@uoanbar.edu.iq

Abstract

The study aims to know the joining of agricultural holdings and their management in the study area, and it became clear through the study that there is a discrepancy between the area of owned agricultural holdings and the area of leased agricultural holdings, as the area of owned agricultural holdings reached (52876) Acres, while the area of leased agricultural holdings reached (121095) Acres. And it appeared, by addressing the issue of agricultural tenure management, that direct management of agricultural holdings accounted for (96.40%) of the total number of agricultural holdings amounting to (8829) holdings, i.e.

(8511) holdings. Then followed by the holdings managed by proxy or musharakah, at a rate of (3.60%) and the number of (318) holdings. The issue of agricultural holding, how it is invested, its systems and technical characteristics, are among the factors that have an effective impact on agricultural activities in it, especially if we know that it extends over a large area of up to (174113)Acres.

Key words: characteristics - systems - agricultural tenure – ownershi.

المقدمة

تعد منطقة الدراسة من المناطق التي أولت أهمية كبيرة للقطاع الزراعي ، لاسيما فيما يتعلق بتنظيم شؤون الحيازة الزراعية باعتبارها الركن الاساسي للإنتاج الزراعي بأقسامه المختلفة ، ودراسة جانب معين من القطاع الزراعي يمكن أن تسلط الضوء على الخصائص التي يمكننا السير عليها في عملية التخطيط للتنمية الزراعية المستدامة في منطقة الدراسة ، ومسألة الخصائص الملكية لأنظمة الحيازة الزراعية وإدارتها وكذلك استثمارها هو من العوامل التي لها تأثير فعال على الأنشطة الزراعية فيها .

مشكلة الدراسة : هل يوجد تعدد لنظم الحيازات الزراعية في ريف قضاء الرمادي

وهل لتعدد نظم الحيازات الزراعية اثر على المساحات المزروعة ؟

فرضية البحث : يوجد هناك تعدد لنظم الحيازات الزراعية . ولها اثر على المساحات

المزروعة وتتمثل في القوانين والقرارات النافذة والمعتمدة والتي صدرت خلال مراحل تأريخيه لتنظيم حيازة الاراضي الزراعية من اذ الملكية والمساحة .

حدود الدراسة :

١- الحدود المكانية : يقع قضاء الرمادي في الجزء الأوسط من العراق . ويبعد عن العاصمة

بغداد مسافة (100 كم^٢) كما في خريطة رقم (1) ويحتل القضاء الجزء الشرقي من

محافظة الأنبار ويشغل موقعا على جانبي نهر الفرات ويحده من جهة الشمال بحيرة

الثرثار وقضاء هيت ومن الجنوب محافظة كربلاء ومن الغرب قضاء الرطبة ومن الشرق

قضاء الخالدية ويقع فلكيا بين دائرتي عرض (33.19.00 ° ، 33.32.00 °) شمالا

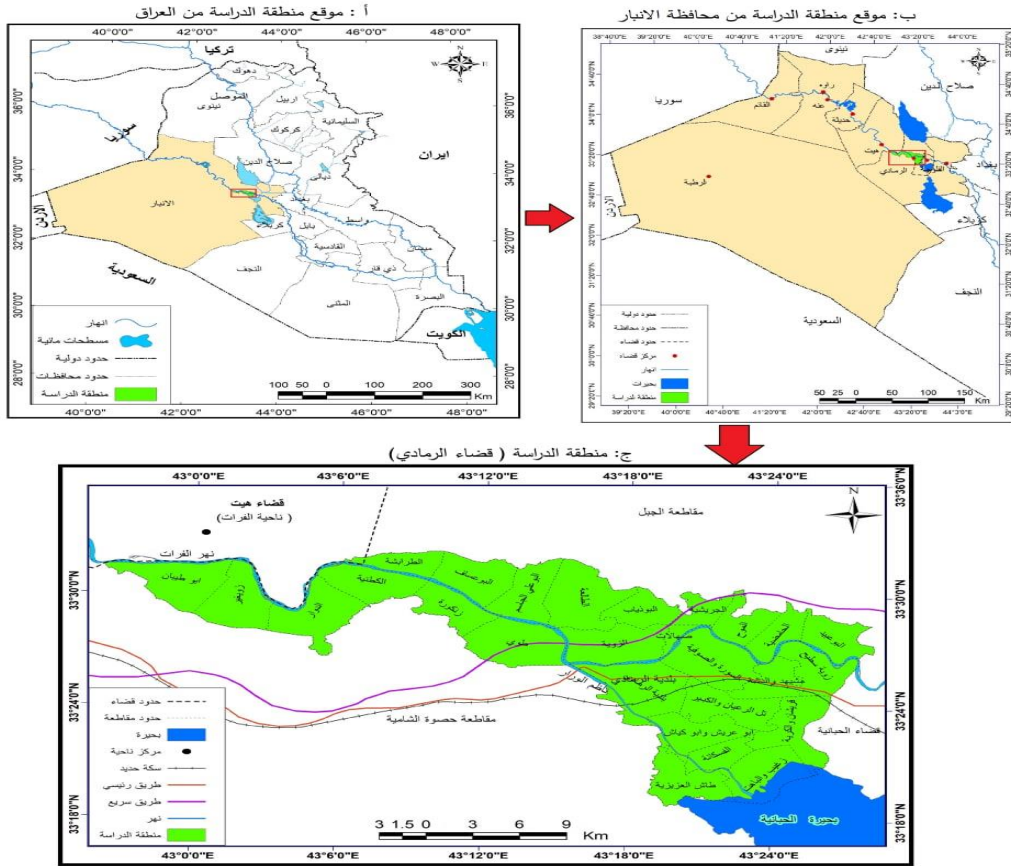
وخطي طول (42.56.00 ° ، 43.29.00 °) شرقا. وتبلغ مساحة القضاء (6733)

كم^٢ من مساحة المحافظة البالغة (137808) كم^٢ . وتبلغ مساحة ريف قضاء الرمادي

(841) كم^٢ ، أي من المساحة الكلية للقضاء .

٢- الحدود الزمانية : ينحصر زمن الدراسة لعام (٢٠٢٠) وذلك بهدف التقصي والتتبع والمقارنة بما يخدم الدراسة .

خريطة (١) موقع قضاء الرمادي من العراق و الانبار



- المصدر: ١. وزارة الموارد المائية الهيئة العامة للمساحة، خريطة العراق الادارية، مقياس ١:١٠٠٠٠٠٠ لسنة ٢٠١٠
٢. وزارة الموارد المائية الهيئة العامة للمساحة، خريطة مقاطعات قضاء الرمادي، مقياس ١:١٠٠٠٠٠٠ لسنة ٢٠٠٠

الخصائص الملكية لنظم الحيازة الزراعية ادارتها في ريف قضاء الرمادي المحور الاول :

توجد عدة انظمة للحيازة الزراعية في ريف قضاء الرمادي وتتمثل هذه الأنظمة بما

يأتي :



اولا : الحيازات الزراعية المملوكة :

يعبر عنها بالأمالك يعني بها الأراضي المتضمنة بالمادة (1048) من القانون المدني العراقي ^(١) ، التي من حق المالك التصرف فيما يملكه اي ان له رقابتها وحقوقها كافة عرفت الملكية بانها (الملك التام الذي من شأنه أن يتصرف به المالك تصرفاً مكلفاً فيما يملكه عيناً ومنفعة واستغلالاً فينتفع بالعين المملوكة وبغلتها وثمارها ونتاجها ويتصرف بعينها بجميع التصرفات المباشرة) ^(٢). وتختلف الملكية عن الحيازة اذ ان المقصود بالملكية سلطة مباشرة يمارسها المالك وله حق دائم وحق التصرف بها والملكية حق مقصور على المالك اما الحيازة فهي السيطرة على الشيء والحيازة ليست حق دائم وانما حق الاستعمال والاستغلال دون تصرف ^(٣) . وقد صدر ايضاً في سلطات المادة (1169) من القانون المدني العراقي ان للحاكم في الأراضي الأميرية ان يستفيد بها هي وزوائدها، وأن يزرع الاشجار أو ان يعتمدها بستاناً او حديقة أو مرعى ، أو ان يشيد فيها المساكن والدكاكين والمعامل للأهداف الزراعية ، وله ان يقتلع اشجارها وان ينتفع بترابها وان يبيع احجارها ورمالها، كما ان له أن يستأجرها وأن يفتتها وأن يتعامل في حقه عليها في حدود القانون. كما ان للحاكم تقسيم الأرض أو تجميعها ، أو إخراجها مع مراعاة أحكام القوانين والتعليمات الصادرة بموجبها وذلك وفقاً لما جاء في (المادة الثانية من قانون توحيد أصناف أراضي الدولة رقم 53 لعام 1967) . فضلاً عن ذلك فإن للممتهلك حق التصرف و ترسيخ حقوق مغارسه ، وله الحق بمطلب أزاله التقشي أو إصلاح جنس الأرض ^(٤) .

عرف قانون الاصلاح الزراعي رقم (117) لعام 1970 مالك الأرض بأنه (المالك في الأرض المملوكة ملكاً صرفاً وصاحب حق التصرف في الأرض المفوضة بالطابو الممنوحة باللزمة) .

يظهر من الجدول (١) والخريطة (٢) ان الحيازات الزراعية المملوكة بلغت مساحتها (52876) دونم ، أي بنسبة (30.37%) من مجموع مساحة الحيازات الزراعية الكلي في ريف قضاء الرمادي. تختلف مساحة الحيازات الزراعية المملوكة في ريف قضاء الرمادي بشكل واضح، وقد وجد أن أكبر مساحة للحيازة الزراعية المملوكة تقع في مقاطعة السورة والصوفية بمساحة (3308) دونم ، وأقل مساحة كانت في مقاطعة الصهالات بمساحة (825) دونم . اذ قسمت الى ثلاث فئات .

الفئة الاولى : وهي الفئة التي تكون فيها مساحة الحيازات الزراعية المملوكة قليلة والتي تضم المقاطعات التالية (الصهالات ، الطرابشة ، البوعلي الجاسم ، زغيب والباخت ، الفسكانة ، تل الرعيان) والتي تتراوح مساحتها ما بين (825.0 – 1355.0) دونم.

الفئة الثانية : وهي الفئة التي تتراوح مساحتها ما بين (1355.1 – 2020.0) دونم والتي تكون المساحة الحيازات الزراعية المملوكة فيها متوسطة والتي تضم المقاطعات التالية (مشيهد والدشة ، الموح ، الزوية وسطيح ، الجريشية ، الحامضية ، قريشان ، ابو عريش ، طاش العزيزية).

الفئة الثالثة : وتضم هذه الفئة المقاطعات التالية (زويغير ، البوزياب ، ابو طيبان ، ابو عبيد، الكطنية، طوي ، الزوية ، البوعساف ، الطالعة ، زنكورة ، الدوار ، السورة صوفية)، والتي تكون فيها مساحة الحيازات الزراعية مرتفعة ، حيث تتراوح مساحة الحيازات ما بين (2010.1 – 3308.0) دونم.

وسنتناول الأهمية النسبية* للحيازات الزراعية المملوكة في كل مقاطعة . يبين في الجدول (١) الأهمية النسبية لمساحة الحيازات الزراعية المملوكة ، اذ تقسم الى ثلاث مراتب **المرتبة الاولى :** وهي المرتبة التي تضم المقاطعات التالية (زنكورة ، الحامضية ، السورة والصوفية ، البوعساف ، ابو عبيد، البوزياب ، الفسكانة ، الموح ، الكطنية ، الزوية) التي تتراوح قيمتها ما بين

(33.21 – 41.99 %) نلاحظ صعود الأهمية النسبية للمساحات المملوكة في منطقة الدراسة وهي اوسع انتشارا من المرتبة الثانية والمرتبة الثالثة.

المرتبة الثانية : التي تشمل المقاطعات التالية (زويغير ، الدوار ، ابو طيبان ، طاش العزيزية ، الجريشة، طوي ، الطرابشة ، ابو عريش ، الطالعة) والتي تتراوح قيمتها ما بين (27.04 – 33.20 %) .

المرتبة الثالثة : والتي تمثلت بالمقاطعات التالية (الصهالات ، الزوية وسطيح ، قريشان ، مشيهد والدشة، زغيب والباخت ، تل الرعيان ، البوعلي الجاسم) فهي اقل المراتب

* الأهمية النسبية للحيازات المملوكة : $100 \times \frac{\text{مساحة الحيازات الزراعية المملوكة}}{\text{المساحة الكلية للحيازات الزراعية}}$

من ناحية الأهمية النسبة للمساحات المملوكة مقارنة بالمساحات المؤجرة والتي تتراوح قيمتها ما بين (15.60 – 27.03).

وفيها نرى ارتفاع الأهمية النسبية لمساحة الحيازات المملوكة في المرتبة الأولى وذلك لإنتاجية أراضيها وتوفر المياه السطحية ، وحيازاتها متوارثة والتي يسود فيها نمط الزراعة الكثيفة و زراعة البستنة علماً أن معظم هذه الحيازات تبقى بأسم مالكيها الأصلي ولا يتم تحويلها وذلك لصعوبة الاجراءات القانونية نظراً لتعدد الورثة وارتفاع تكاليف التحويل .

فقد نصت المادة (1/1163) من قانون المدني العراقي (من حاز وهو حسن النية منقولاً أو سناً لحامله مستنداً في حيازته إلى سبب صحيح ، فلا تسمح عليه دعوى الملك من احد ، ما لم يقيم الدليل على عكس ذلك) (٥) .

أن الأراضي المملوكة المستغلة في الزراعة، تحصل على أهمية أعظم من الأراضي الزراعية المؤجرة ، من اذ الرعاية والاهتمام بها وأتباع التدوير الزراعية ومكافحة الآفات الزراعية والادغال واستخدام الأسمدة العضوية والنيتروجينية وتنظيفاً ووضع الأسوار حولها فضلاً عن استخدام الآلات والمكننة الحديثة في مختلف فترات العملية الإنتاجية وحماية التربة من التملح والمحافظة عليها، هذا ناتج من حالة الاطمئنان التي يشعر بها الحائز ، وذلك بموجب الحماية التي وضعها القانون للأراضي الملوكة .

جدول (١) مساحة الحيازات الزراعية المملوكة ونسبتها من مجموع المساحة الكلية للحيازات في ريف قضاء الرمادي

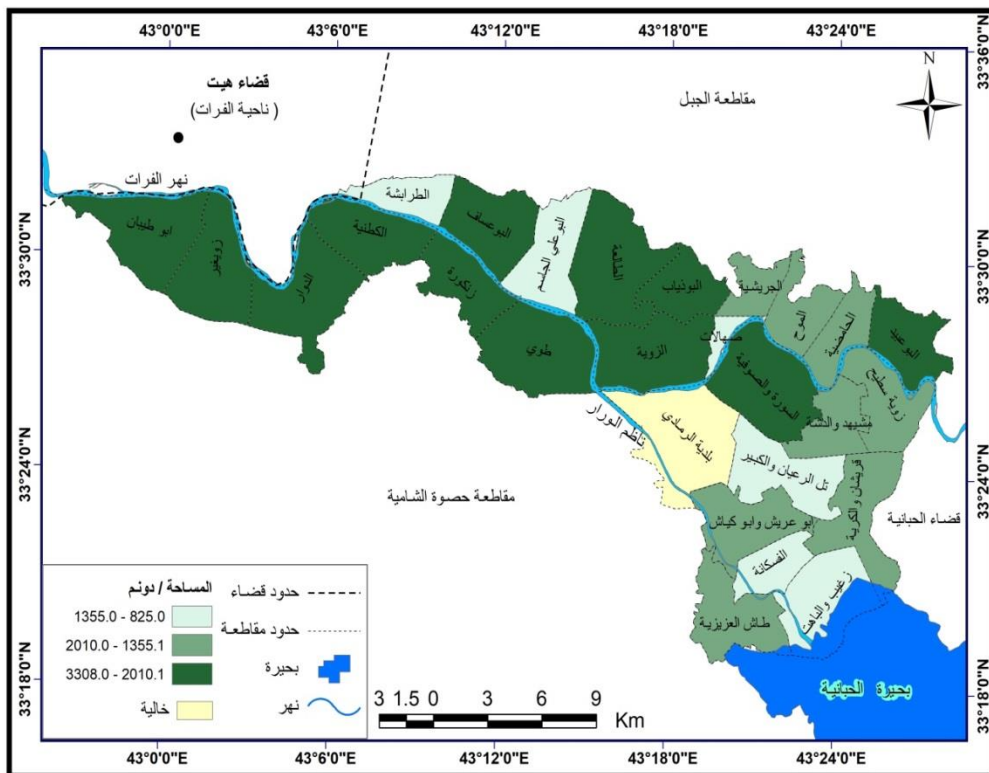
المقاطعات	المساحة الكلية للحيازات الزراعية / دونم	مساحة الحيازات الزراعية المملوكة / دونم	النسبة من مجموع مساحة الحيازات الزراعية الكلية %
ابو طيبان	7700	2465	32.01
زويغير	7063	2297	32.52
الدوار	10150	3292	32.43
الكطنية	7700	2560	33.24
زكورة	6975	2929	41.99
طوي	9038	2604	28.81
البوعبيد	6875	2487	36.17



النسبة من مجموع مساحة الحيازات الزراعية الكلية %	مساحة الحيازات الزراعية المملوكة / دونم	المساحة الكلية للحيازات الزراعية / دونم	المقاطعات
39.63	1734	4375	الحامضية
33.71	1517	4500	الموح
28.81	1729	6000	الجريشة
27.04	825	3050	الصهالات
35.77	2415	6750	البوذباب
33.21	2699	8125	الزوية
27.21	2875	10563	الطالعة
15.6	979	6275	البوعلي جاسم
38.5	2840	7375	البوعساف
28.25	883	3125	الطرابشة
25.94	1589	6125	الزوية وسطيح
23.33	1447	6200	مشيهد والدشة
38.91	3308	8500	السورة والصوفية
24.08	1789	7429	قريشان
18.54	1355	7306	تل الرعيان
27.53	1887	6854	ابو عريش
19.1	1070	5600	زغيب والباht
35.37	1291	3649	الفسكانة
29.51	2010	6811	طاش العزيزية
30.37	52876	174113	المجموع

المصدر : عمل الباحث بالاعتماد على: مديرية الزراعة في محافظة الانبار ، قسم التخطيط والمتابعة ، بيانات غير منشورة ، ٢٠٢٠ .

خريطة (٣) لمساحة للحيازات المملوكة في ريف قضاء الرمادي لعام ٢٠٢٠



المصدر: عمل الباحث بالاعتماد على بيانات جدول (١)

ثانيا : الحيازات الزراعية المؤجرة :

وهي تلك الحيازات التي تكون مؤجرة وفق الأنظمة والقوانين الزراعية مثل قوانين الإصلاح الزراعي، والتي تهدف إلى التمضية والقضاء على الأواصر الاقطاعية ، وتعيين الملكية الزراعية ، وتقسيم الأراضي التي تكون مبالغة فيها على الحد الأعلى للملكية على الفلاحين المجريدين من الأرض .

وقد نصت المادة (73) من القانون المدني العراقي على ذلك بقولها (ان العقد هو ارتباط الايجاب الصادر من أحد العاقدين بقول الآخر على وجه يثبت أثره في المعقود عليه)^(١) هي الحيازات التي تكون ذات فائدة معروفة بتوضيح معين لمدة معروفة^(٢) ويفهم من نص المادة (805) من القانون المدني يشترط ان تكون الاجرة في عقد المزارعة جزءا شائعا اي نسبة معينة من المحصول الناتج من الارض^(٣) الا ان النص المذكور قد عدل بقانون

الاصلاح الزراعي رقم 117 لسنة 1970 الذي نص على توزيع الناتج من المحصول على عناصر الانتاج .

تختلف عقود الایجار للأراضي من عقد الى اخر في الريف . ففي المجتمعات المتأخرة لا يتمكن الفلاح المؤجر للأرض أن يزود نفسه بعناصر الإنتاج اللازمة من أدوات زراعية وبذور و راس مال، لذلك يأوي إلى المشاركة في الإنتاج الزراعي بمطالب يلزمها العرف ويتفاهم عليها الطرفان^(٩). يعد المؤجر والمستأجر الطرفان الرئيسان في عقد الإيجار النقدي ، كما يعد المزارع وصاحب الأرض طرفان في عقد المزارعة . وعلى كل طرف منهما حقوق والتزامات بموجب عقد إيجار رسمي وكما يأتي :

١- المؤجر : وهو الحاصل على الأرض الزراعية سواء كان مالكا لها أو صاحب الأمر فيها ، فهو يقوم بإعداد والمنشآت والسدود وغيرها ، التي من أهميتها حماية الأرض المؤجرة من مخاطر الانجراف والفيضانات وغيرها .(والمؤجر هو وزارة الزراعة العراقية والدوائر الزراعية التي تمثلها في المحافظات) .

٢- المستأجر : ويقصد بالمستأجر في قانون الاصلاح الزراعي ، كل من أوجر أرضاً زراعية لغرض استخدامها بنفسه^(١٠). والمستأجر هنا هو الفلاح أو المزارع . ومن خلال اخذ نظرة فاحصة على الجدول (٢) والخريطة (٣) تبين ان مساحة الحيازات الزراعية المؤجرة بلغت (121095) دونماً وهي تشكل ما نسبته (69.55%) من مجموع المساحة الكلية للحيازات الزراعية البالغة (174113) دونم، في ريف قضاء الرمادي . ان بعض المزارعين يفضلون حيازة الارض بالتملك على حيازة الأراضي المؤجرة ولاسيما عندما يتوفر لديهم الاموال لشراء الأرض ، وذلك لان لا يستطيع احد اخراج الفلاح وأسرته من الارض وله الحرية الكاملة والاستغلال والتصرف فيها واتخاذ القرارات ، تقسم الى ثلاث فئات:

الفئة الاولى : تضم هذه الفئة المقاطعات التالية (الصهالات ، الطرابشة ، الفسكانة، الحامضية ، الموح) اذ تكون مساحة الحيازات الزراعية المؤجرة في هذه المقاطعات منخفضة والتي تتراوح مساحتها ما بين (2225.0 - 2981.0) دونم .

الفئة الثانية : تكون مساحة الحيازات الزراعية المؤجرة في هذه الفئة متوسطة والتي

تتراوح ما بين



(2981.1 – 5640.0) دونم ، والتي تضم المقاطعات التالية (زنكورة ، الجريشة ، البوذياب ، البوعبيد، البوعساف ، الزوية وسطيح ، زغيب والباहत ، مشيهد والذشة ، زويغير ، طاش العزيزية ، ابو عريش ، القطنية ، السورة والصوفية ، ابو طيبان ، البوعلي الجاسم ، الزوية ، قريشان)

الفئة الثالثة : وهي الفئة التي تتراوح مساحتها ما بين (5640.1 – 7680.0) دونم اذ تكون مساحة الحيازات الزراعية مرتفعة ، والتي تضم المقاطعات التالية (تل الرعيان ، طوي ، الدوار ، الطالعة) .

اما الأهمية النسبية لمساحة الحيازات الزراعية المؤجرة* تم تقسيمها الى ثلاث مراتب:
المرتبة الاولى : وهي اوسع المراتب انتشارا جائت بالمركز الاول والتي تضم المقاطعات التالية (الطرابشة ، ابو عريش ، الطالعة ، الصهالات ، الزوية وسطيح ، قريشان، مشيهد والذشة ، زغيب والباहत ، تل الرعيان ، البوعلي الجاسم) ، وتتراوح قيمتها ما بين (71.55 – 84.22).

* نسبة مساحة الحيازات الزراعية المؤجرة = مساحة الحيازات الزراعية المؤجرة / المساحة الكلية للحيازات الزراعية × 100



جدول (٢) مساحة الحيازات الزراعية المؤجرة ونسبتها من مجموع المساحة الكلية للحيازات في ريف قضاء الرمادي

المقاطعات	المساحة الكلية للحيازات الزراعية / دونم	مساحة الحيازات الزراعية المؤجرة / دونم	النسبة من مجموع الحيازات الزراعية الكلية %
ابو طيبان	7700	5228	67.89
زويغير	7063	4763	67.43
الدوار	10150	6851	67.49
الكطنية	7700	5139	66.74
زنگورة	6975	4033	57.82
طوي	9038	6425	71.08
البوعبيد	6875	4386	63.79
الحامضية	4375	2634	60.2
الموح	4500	2981	66.24
الجريشة	6000	4263	71.05
الصهالات	3050	2225	72.95
البوندياب	6750	4321	64.01
الزوية	8125	5420	66.7
الطالعة	10563	7680	72.7
البوعلي			
جاسم	6275	5285	84.22
البوعساف	7375	4528	61.39
الطرابشة	3125	2236	71.55
الزوية			
وسطيح	6125	4530	73.95
مشيهد			
والدشة	6200	4748	76.58
السورة			
والصوفية	8500	5180	60.94



المقاطعات	المساحة الكلية للحيازات الزراعية / دونم	مساحة الحيازات الزراعية المؤجرة / دونم	النسبة من مجموع الحيازات الزراعية الكلية %
قريشان	7429	5640	75.91
تل الرعيان	7306	5949	81.42
ابو عريش	6854	4967	72.46
زغيب والباهت	5600	4530	80.89
الفسكانة	3649	2358	64.62
طاش العزيزية	6811	4795	70.4
المجموع	174113	121095	69.55

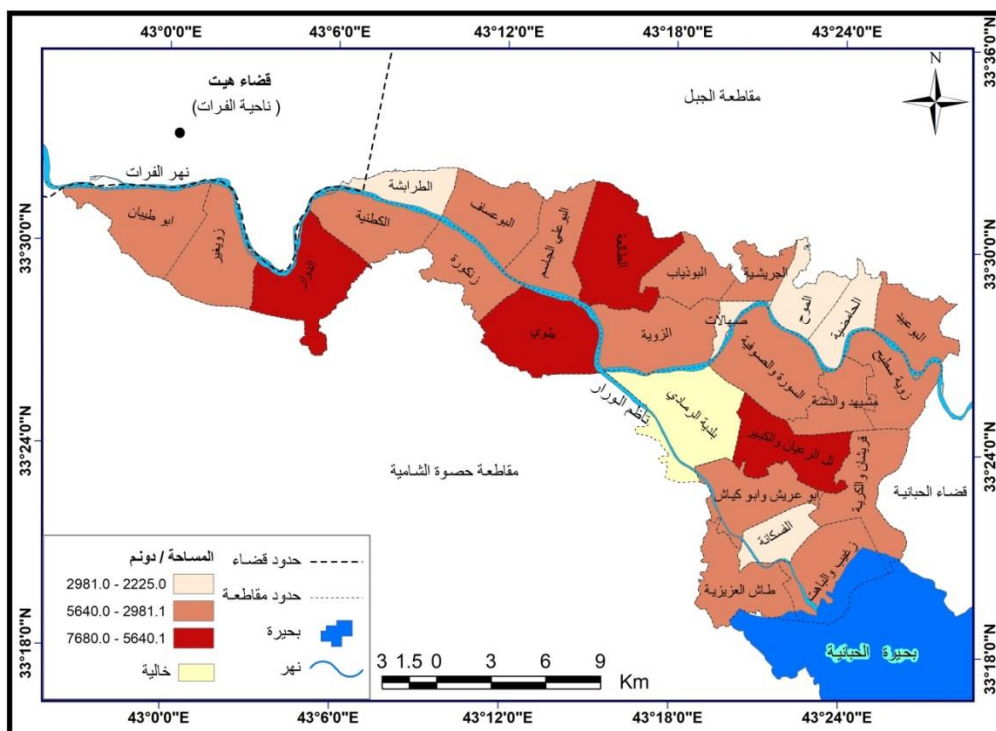
المصدر : عمل الباحث بالاعتماد على مديرية الزراعة في محافظة الانبار ، قسم التخطيط والمتابعة ، بيانات غير منشورة ، ٢٠٢٠ .

المرتبة الثانية : التي تمثلت المقاطعات التالية (الموح ، الزوية ، القطنية ، زويغير ، الدوار ، ابو طيبان، طاش العزيزية ، الجريشة ، طوي) والتي تتراوح قيمتها ما بين (٧١,٥٤ - ٦٦,٢٤).

المرتبة الثالثة : تضم هذه المرتبة المقاطعات التالية (زنكورة ، الحامضية ، السورة والصوفية ، البوعساف، ابو عبيد، البوذياب ، الفسكانة) والتي تتراوح قيمتها ما بين (٦٦,٢٣ - ٥٧,٨٢) ان التباين في الاهمية النسبة لمساحة الحيازات المؤجرة يرجع الى عدة أهمها مدى توفر الأراضي الزراعية والقدرة على استغلالها في كل مقاطعة وكذلك على وفرة المواد المائية اللازمة لعملية الإنتاج الزراعي . فعندما تقل الأهمية النسبية للمساحات المملوكة في المقابل تزداد الأهمية النسبية للمساحة للحيازات المؤجرة ، أي أن هناك تناسب عكسية بينهما.

خريطة (٣) لمساحة الحيازات الزراعية المؤجرة في ريف قضاء الرمادي على

مستوى المقاطعات لعام ٢٠٢٠





٢-الوقف غير الصحيح : وهي الاراضي التي تبقى ملكيتها عائدة للدولة وان فوائدها هي التي تخصص للأعمال الخيرية ^(١٤) .

أن مساحة الحيازات الزراعية التي تكون ضمن أراضي الوقف غير مشمولة بالخطط الزراعية والسياسات الزراعية التي تضعها وزارة الزراعة ودوائرها ، فهي غير مشمولة بالسلف الزراعية المقدمة وفضلاً عن ذلك فإنّ هي الاراضي لا تدخل ضمن الخطط المعمولة لتحديد المساحات الزراعية المحددة لزراعة المحاصيل الزراعية بأنواعها ، ولا تخصص لها المبيدات الحشرية والاسمدة الكيمائية.

فضلاً عن ذلك فإنّ مساحات كبيرة منها تم تحويل صنف استخدامها من زراعي إلى سكني عن طريق تعريفها وتحويلها إلى وحدات سكنية ^(١٥).

ومن الجدول (٣) والخريطة (٤) تبين ان مساحة الحيازات في الأراضي الموقوفة بلغت (142) دونم وبنسبة (0.08%) من مجموع مساحة حيازات الوقفية في ريف قضاء الرمادي اذ بلغت اكبر مساحة في مقاطعة البوذياب بمساحة قدرها (14) دونم واكل مساحة في مقاطعة القطنية التي بلغت (1) دونم. وقسمت اربع فئات :

الفئة الاولى : وهي الفئة التي تكون مساحة الاراضي الوقف فيها منخفضة والتي تشمل المقاطعات التالية (الكطنية ، ابو عبيد، الموح ، تل الرعيان ، زويغير) ، والتي تتراوح مساحة اراضي الوقف ما بين (1.0 – 3.0) دونم .

الفئة الثانية : وتشمل هذه الفئة المقاطعات التالية (مشيهد والدشة ، الزوية ، الطرايشة ، الزوية وسطيح، طاش العزيزية ، ابو طيبان ، الدوار ، الحامضية ، البوعساف ، الجريشية ، الطالعة ، طوي) وتكون مساحة اراضي الوقف فيها متوسطة ، اذ تتراوح مساحة هذه المقاطعات لأرض ما بين (3.1 – 9.0) دونم .

الفئة الثالثة : وتتراوح مساحة اراضي الوقف في هذه الفئة ما بين (9.1 – 14.0) دونم ، وتتمثل بالمقاطعات التالية (البوعلي الجاسم ، السورة والصوفية ، زنكورة ، البوذياب)، وان هذه المقاطعات تكون فيها مساحة الاراضي الموقوفة مرتفعة .

الفئة الرابعة : ان الاراضي الموقوفة في هذه المقاطعات غير متواجدة اذ شملت المقاطعات التالية (الصهالات ، قريشان ، ابو عريش ، زغيب والباخت ، الفسكانة) .



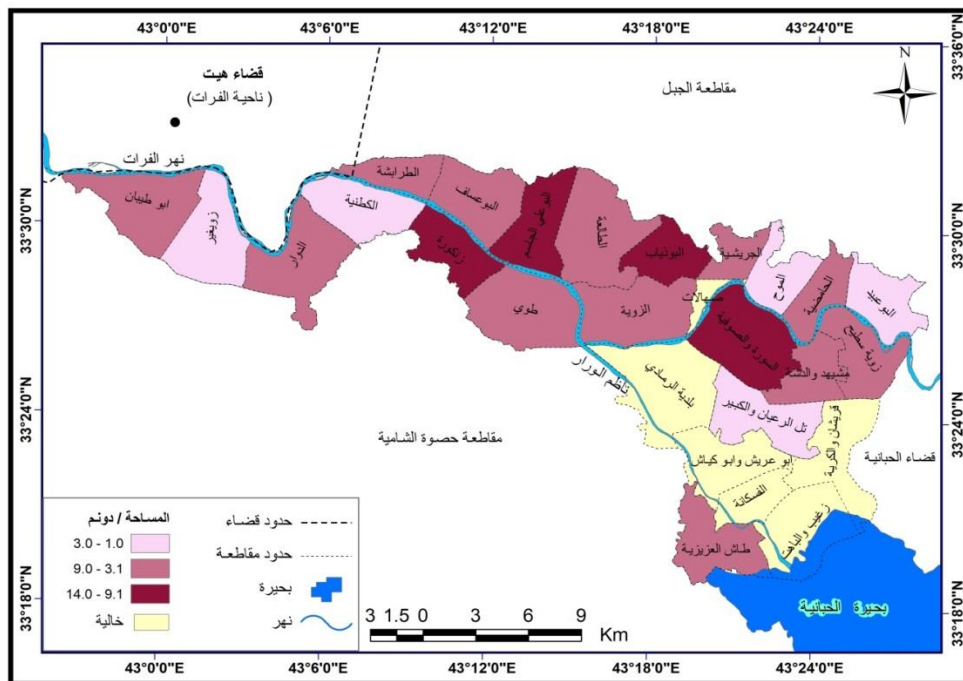
جدول (٣) مساحة الاراضي الموقوفة في ريف قضاء الرمادي بحسب المقاطعات ٢٠٢٠

المقاطعات	المساحة الكلية للحيازات الزراعية / دونم	مساحة الموقوفة	الحيازات	النسبة من مجموع مساحة الحيازات الكلية %
ابو طيبان	7700	7		0.09
زويغير	7063	3		0.04
الدوار	10150	7		0.06
الكتنية	7700	1		0.01
زنكورة	6975	13		0.18
طوي	9038	9		0.09
البوعبيد	6875	2		0.02
الحامضية	4375	7		0.16
الموح	4500	2		0.04
الجريشة	6000	8		0.13
الصهالات	3050	0		0
البوندياب	6750	14		0.2
الزوية	8125	6		0.07
الطالعة	10563	8		0.07
البوعلي جاسم	6275	11		0.17
البوعساف	7375	7		0.09
الطرابشة	3125	6		0.19
الزوية وسطيح	6125	6		0.09
مشيهد والدشة	6200	5		0.08
السورة والصوفية	8500	12		0.14
قريشان	7429	0		0
تل الرعيان	7306	2		0.02
ابو عريش	6854	0		0
زغيب والباहत	5600	0		0
الفسكانة	3649	0		0

المقاطعات	المساحة الكلية للحيازات الزراعية / دونم	مساحة الموقوفة	الحيازات	النسبة من مجموع مساحة الحيازات الكلية %
طاش العزبية	6811	6		0.08
المجموع	174113	142		0.08

المصدر : عمل الباحث بالاعتمادات على البيانات في هيئة الوقف السني في محافظة الانبار ، وحدة المساحة والاراضي، بيانات غير منشورة ٢٠٢٠.

خريطة (٤) مساحة الاراضي الموقوفة في منطقة الدراسة وبحسب المقاطعات لعام ٢٠٢٠



المصدر: من عمل الباحث بالاعتماد على بيانات جدول (٣)

المحور الثاني :

إدارة الحيازة الزراعية :

يقصد بالإدارة بأنها العملية التي يتم من خلالها اتخاذ القرارات حول الاهداف والخطط التي يجب ان يطبقها مالك المزرعة او مسؤولها^(١٦) . من المعروف أنه في أية عملية إنتاجية ان هناك تجاوب بين مقدمات تلك العملية لتتحول بالمحصلة إلى مخرجات محدودة. وحتى يتم ذلك هناك مطالب محدودة للعملية الإنتاجية تعرف بعناصر او عوامل الإنتاج

التي هي عادة الأرض، والعمل، ورأس المال، والإدارة . وعليه فإن دليل إدارة المزرعة يعتني بتوفير أعلى ربح ممكن من خلال استثمار متباين للعلوم الزراعية والتطبيقية بما يحقق أحسن علاقة بين المقدمات والمخرجات في النظرية الإنتاجية . ويمكن تحديد مفهوم إدارة المزرعة بأنها (الدليل الذي يعتني بترتيب وتنظيم كافة نظريات الإنتاج الزراعي واستثمار جميع عوامل الإنتاج بكفاءة داخل مراحل المزرعة مستهدفة الاستحصال على أعلى ربح محتمل وبأقل الرسوم)^(١٧).

من ملزمات إدارة المزرعة تعيين الحجم الأمثل للمزرعة ، وتعيين حجم العمل المرغوب ، وتحديد وسائل والادوات الإنتاج التي يمكن استعمالها في المزرعة إذ أن هناك عدة وسائل تستخدم في العمليات الزراعية من آلات ومكائن وأسمدة وبذور ومحسنات، وتخصيص نمط المنتج الذي يزرع، فضلا عن الاستعمال الأمثل للمراجع المستخدمة من رأس مال وعمال وأدوات وغير ذلك مما يضافر في الإنتاج الزراعي^(١٨). فالزراع يعتمد قرار الانتاج دون اطلاعه التامة بظروف الاسعار والعائدات والطقس والترتيبات التسويقية وسياسة الحكومة، فالمخاطر وعدم الاستمرارية في الزراعة يمثلان حالة رئيسة للتحويل الإداري مما يؤدي الى تقليل دخل المزرعة^(١٩).

يوجد في ريف قضاء الرمادي عدة أنماط من الإدارة (إدارة الحيازة الزراعية المباشرة، هو النمط السائد من الإدارة هو الإدارة المباشرة للحيازة الزراعية من قبل صاحب الأرض) (والإدارة بالمشاركة ، أي الاشتراك في تكاليف العملية الإنتاجية وفي الناتج الحاسم) والإدارة بالوكالة ، هو الإدارة بالوكالة مقابل أجر معين. (والإيجار أي إيجار الأرض لفترة موسم زراعي واحد مقابل مبلغ معين يدفعه المؤجر لمالك الأرض) .

ان الإدارة للحيازة الزراعية المباشرة هي الشائعة في ريف قضاء الرمادي حتى وان لم يكن مالك الارض موجود بالقرب من أرضه ، وأن كثيراً من المزارعين الذين هاجروا عن مناطقهم يتحولون في موسم الزراعة بشكل مؤقت إلى أراضيهم اذ ويقومون بزراعتها ثم الرجوع بعد ذلك إلى اماكن اقامتهم ، وهو ما نراه في بعض المقاطعات التي مرت بأوضاع أمنية .



اولا : الإدارة المباشرة للحيازة الزراعية

يقصد به إدارة الأرض الزراعية من قبل مالك الأرض بصورة مباشرة ، أو هي تلك المزارع التي يتفرغ مالكيها أو مستأجرها لأدائها وتكون هذه المصدر الرئيس لدخله وقد تكون صغيرة أو كبيرة الحجم (٢٠).

اذ بلغ عدد الحيازات الزراعية المدارة بشكل مباشر في ريف قضاء الرمادي (8511) حيازة بنسبة (96.40%) من مجموع اعداد الحيازات الزراعية ، يظهر في الجدول (٤) والخريطة (٥) الاهمية النسبية لعدد الحيازات الزراعية المدارة بشكل مباشر ونرى انها قد قسمت الى ثلاث فئات

الفئة الاولى : وتشمل هذه الفئة المقاطعات التالية (الفسكانة ، زغيب والباخت ، قريشان ، ابو عريش ، الصهالات ، الموح ، الطرابشة ، الجريشة ، تل الرعيان ، زنكورة) والتي تتراوح مساحتها ما بين (82.0 – 220.0) دونم ، اذ ان هذه المقاطعات تكون بها مساحة الاراضي الزراعية المدارة بشكل مباشر قليلة في منطقة الدراسة .

الفئة الثانية : في هذه الفئة تكون مساحة الاراضي المدارة بشكل مباشر متوسطة والتي تشمل المقاطعات التالية (الكطنية ، زويغير ، طاش العزيزية ، البوزياب ، الحامضية ، ابو طيبان ، ابو عبيد، البوعلي الجاسم ، مشيهد والدشة ، طوي) ، اذ تتراوح مساحة الاراضي المدارة بشكل مباشر ما بين (220.1 – 423.0) دونم .

الفئة الثالثة : وهي الفئة التي تتراوح مساحتها ما بين (423.1 – 865.0) والتي تضم المقاطعات التالية (الزوية ، البوعساف ، الزوية وسطيح ، السورة والصوفية ، الدوار ، الطالعة) ، اذ تكون مساحة الاراضي التي تدار بشكل مباشر مرتفعة في هذه المقاطعات . وتقسم الاهمية النسبية الى اربعة مراتب . ان اوسع المراتب انتشارا هي المرتبة الاولى والثانية اذ تتراوح اهمية المرتبة الاولى ما بين (91.66-95.50%) وتضم سبع مقاطعات هي كل من (زنكورة ، القطنية ، وتل الرعيان ، الدوار ، طاش العزيزية ، والموح ، زويغير) . تظهر هياتها المكانية على شكل مناطق منفصلة ففي الجهة الغربية المقاطعات التالية (زنكوة ، القطنية ، الدوار ، زويغير) اما في الجهة الجنوبية فقد شملت مقاطعة طاش العزيزية اما من الشمال فقد شملت مقاطعة الموح. اما المرتبة التي تاليها هي المرتبة الثانية اذ تتراوح اهميتها اهميتها بين (95.51 – 96.66 %) وتضم سبع مقاطعات ايضا هي كل من (البوعلي

الجاسم، الحامضية ، ابو طيبان ، قريشان ، الطرابشة ، البوذياب ، زغيب والباهت) وبلغت نسبة كل منها ، اذ تظهر هيأتها المكانية في مناطق واماكن مختلفة ففي الشمال والشمال الشرقي التي تكون على الجهة اليسرى مع مجرى النهر والتي تضم كل من المقاطعات التالية (البوعلي الجاسم ، البوذياب، الحامضية) اما في الجنوب فقد ضمت مقاطعة (زغيب والباهت) وفي جهة الشرق من قضاء الرمادي مقاطعة (قريشان) ومن جهة الغرب مقاطعة (ابو طيبان) ومن الشمال الغربي مقاطعة الطرابشة . اما المرتبة الثالثة والرابعة تأتي بالمركز الثاني من اذ الانتشار وان **المرتبة الثالثة** تتراوح اهميتها النسبية بين (97.19 - 96.66%) اذ شملت المقاطعات التالية (ابو عريش ، الصهالات ، مشيهد والدشة، السورة والصوفية، ابو عبيد، الطالعة) وتبلغ نسبة كل منها ، والتي تظهر هيأتها المكانية في اماكن مختلفة في الجنوب مقاطعة ابو عريش وفي الجهة الشمالية والشمالية الشرقية تضم المقاطعات التالية (الصهالات ، مشيهد والدشة ، السورة والصوفية ، ابو عبيد، الطالعة) اما **المرتبة الرابعة** فقد تنحصر قيمتها بين (97.20 - 97.80%) وشملت ست مقاطعات ايضا هي كل من (البوعساف ، الجريشة ، الفسكانة ، الزوية وسطيح ، طوي ، الزوية) ، وتظهر هيأتها المكانية في مناطق منفصلة ففي الشمال الغربي مقاطعة البوعساف وفي الشمال و الشمال الشرقي المقاطعات التالية هي كل من (الجريشة ، الزوية وسطيح ، الزوية) وفي الجنوب مقاطعة الفسكانة اما من الجهة الغربية فكانت من نصيب طوي.

جدول (٤) عدد الحيازات الزراعية المدارة بشكل مباشر في ريف قضاء الرمادي حسب

المقاطعات لعام ٢٠٢٠

المقاطعات	عدد الحيازات الزراعية الكلي	عدد الحيازات المدارة مباشرة	النسبة من مجموع اعداد الحيازات
ابو طيبان	370	355	95.94
زويغير	267	255	95.5
الدوار	690	655	94.92
الكطنية	266	251	94.36
زنكورة	240	220	91.66
طوي	433	423	97.69



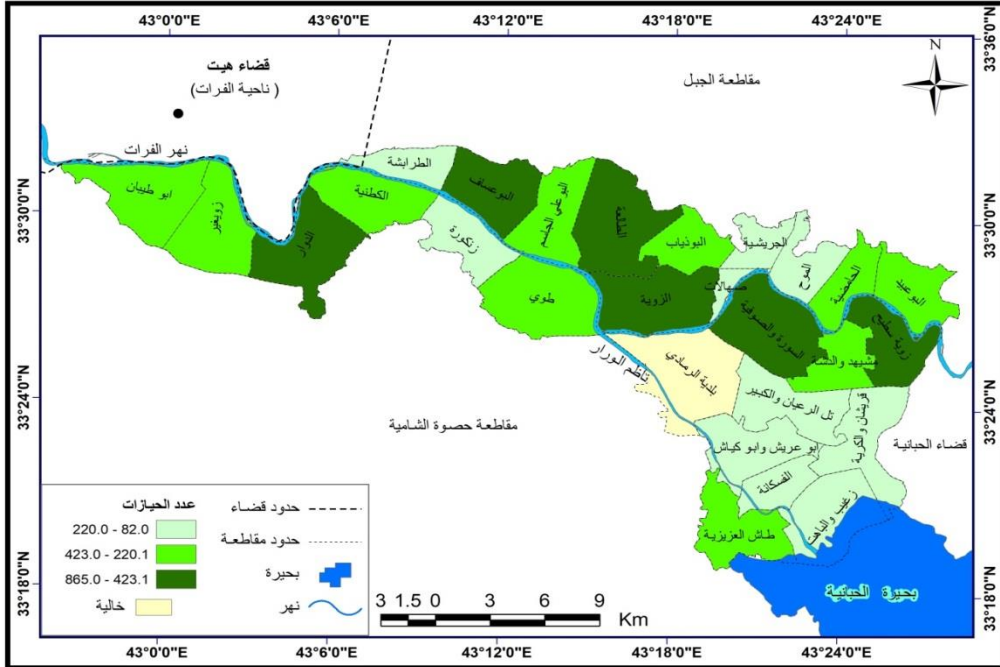
المقاطعات	عدد الحيازات الزراعية الكلي	عدد الحيازات المدارة مباشرة	النسبة من مجموع اعداد الحيازات
البوعبيد	389	378	97.17
الحامضية	342	327	95.61
الموح	133	127	95.48
الجريشة	195	190	97.43
الصهالات	126	122	96.82
البوذياب	325	314	96.61
الزوية	546	534	97.8
الطالعة	890	865	97.19
البوعلي جاسم	410	392	95.6
البوعساف	561	546	97.32
الطرابشة	139	134	96.4
الزوية وسطيح	590	576	97.62
مشيهد والدشة	420	407	96.9
السورة والصوفية	595	577	96.97
قريشان	103	98	95.14
تل الرعيان	215	204	94.88
ابو عريش	120	116	96.66
زغيب والباهت	90	87	96.66
الفسكانة	84	82	97.61
طاش العزيزية	290	276	95.17
المجموع	8829	8511	96.4

المصدر : عمل الباحث بالاعتماد على

- ١- مديرية الزراعة في محافظة الانبار، شعبة زراعة الرمادي ، بيانات عن الحيازات المدارة بشكل مباشر (غير منشورة) ٢٠٢٠
- ٢- مديرية الزراعة في محافظة الانبار، شعبة زراعة الجزيرة ، بيانات عن الحيازات المدارة بشكل مباشر (غير منشورة) ٢٠٢٠

٣- مديرية الزراعة في محافظة الانبار، شعبة زراعة الشامية ، بيانات عن الحيازات المدارة بشكل مباشر (غير منشورة) ٢٠٢٠

خريطة (٥) الحيازات الزراعية المدارة بشكل مباشر في ريف قضاء الرمادي حسب المقاطعات لعام ٢٠٢٠



المصدر : عمل الباحث بالاعتماد على بيانات جدول (٤)

ثانيا : إدارة الحيازة الزراعية وكالة أو بالمشاركة

هي تلك الحيازات الزراعية التي لا يتفرغ مالكيها أو مؤجرها لمصلحتها بنفسه وذلك لأنه مرتبط بعمل غير زراعي. ولا تكون تلك المزرعة هي المرجع الرئيس للدخل وفي هذه الحالة يسير تلك المزرعة فرد يمثل عن مالكيها أو مؤجرها وينطبق هذا على تلك المزارع المملوكة أو المستأجرة المحامين والاطباء ورجال الاعمال وغيرهم من الذين تعد الزراعة حرفة غير أساسية لهم . (٢١)

إن إدارة الحيازة بالمشاركة او بالوكالة هي نتيجة لعوامل متعددة أثرت في قدرة مالك الأرض على إدارة أرضه بنفسه ومن هذه العوامل نزوح المزارعين والابتعاد عن اراضيهم الزراعية لاسباب متعددة منها العمليات العسكرية التي شهدتها المقاطعات في ريف قضاء الرمادي وكذلك عدم استطاعة المزارع دفع تكاليف العملية الزراعية مما يجبرهم إلى المشاركة



أو لا تتواجد لدى صاحب الأرض والآلات والمكائن اللازمة للنهوض بالأعمال الزراعية^(٢٢). ويظهر من الجدول (٥) والخريطة (٦) اذ قسمت الى ثلاث فئات .

الفئة الاولى : ان هذه الفئة تكون فيها مساحة الحيازة بالمشاركة او بالوكالة منخفضة والتي تضم المقاطعات التالية (الفسكانة ، زغيب والباخت ، الصهالات ، ابو عريش ، الجريشية ، الطرابشة ، قريشان ، الموح) ، اذ تتراوح مساحتها ما بين (2.0 – 6.0) دونم .

الفئة الثانية : وهي الفئة التي تضم المقاطعات التالية (طوي ، ابو عبيد ، البوذياب ، زويغير ، الزوية ، مشهيد والدشة ، الزوية وسطيح ، طاش العزيزية ، ابو طيبان ، الكطنية ، الحامضية ، البوعساف ، البوعلي الجاسم ، السورة والصوفية ، زنكورة) . اذ تتراوح مساحتها ما بين (6.1 – 20.0) دونم ، وتكون مساحة الحيازة بالمشاركة او بالوكالة متوسطة .

الفئة الثالثة : وهي الفئة التي تكون مساحة الحيازة بالمشاركة او بالوكالة فيها مرتفعة والتي تضم المقاطعات التالية (الطالعة ، الدوار) والتي تتراوح مساحتها ما بين (35.0 – 20.1) دونم .

الاهمية النسبية للحيازات الزراعية التي تدار بالمباشرة وبالوكالة وان اكثر المراتب انشارا هي **المرتبة الاولى** هي التي تتراوح قيمتها بين (2.19 – 2.82%) وظهرت في ثمان مقاطعات هي (الزوية ، طوي، الزوية وسطيح ، الفسكانة ، الجريشة ، البوعساف ، الطالعة ، ابو عبيد) وبلغت نسبة كل منها.

على التتابع وهي اقل الفئات في الاهمية النسبية لهذا النوع من الادارة اذ تظهر في اماكن مختلف ومنفصلة في الشمال والشمال الشرقي مقاطعة زوية ومقاطعة الطالعة ومقاطعة الجريشة و مقاطعة ابو عبيد اما من الجهة الغربية لمركز قضاء الرمادي فكانت من نصيب مقاطعة طوي وفي الشمال الغربي مقاطعة البوعساف وفي الجنوب مقاطعة الفسكانة .

ثم تلي هذه المرتبة في الانتشار **المرتبة الثانية** التي تتراوح قيمتها بين (3.59% – 2.83) والتي تشمل سبع مقاطعات هي كل من (السورة والصوفية ، مشهيد والدشة ، الصهالات ، ابو عريش ، زغيب والباخت ، البوذياب ، الطرابشة) واذ تبلغ الاهمية النسبية لكل واحدة منها ، وتظهر هيأتها المكانية في جهات مختلفة من منطقة الدراسة ففي الشمال والشمال الشرقي يضم المقاطعات التالية (السورة والصوفية ، مسهيد والدشة ، الصهالات ، البوذياب) اما في الشمال الغربي مقاطعة الطرابشة وفي الجهة الجنوبية من منطقة الدراسة

ضمت مقاطعتي (ابو عريش ، زغيب والباغت) اما **المرتبة الثالثة** التي تتراوح اهميتها النسبية بين (3.60 - 4.85%) فقد ظهرت في سبع مقاطعات هي كل من (ابو طيبان ، الحامضية ، البوعلي الجاسم ، زويغير ، الموح ، طاش العزيزية ، قریشان) على التتابع . فقد ظهرت في اماكن مختلفة في ريف قضاء الرمادي ففي الجهة الغربية مقاطعتي (ابو طيبان ، زويغير) وفي الجهة الشرقي مقاطعة قریشان اما في الشمال مقاطعة البوعلي الجاسم والموح وفي الجنوب مقاطعة طاش العزيزية . **المرتبة الرابعة** التي تتراوح قيمتها بين (4.86 - 8.33%) والتي شملت اربع مقاطعات هي (الدوار ، تل الرعان ، الكطنية ، زكورة) ، والتي تظهر هيأتها المكانية في الجهة الغربية من منطقة الدراسة في المقاطعات التالية (الدوار ، الكطنية ، زكورة) اما في الجهة الشرقية فقد كانت من نصيب مقاطعة تل الرعيان . وهي اعلى المراتب من اذ الاهمية النسبية .



جدول (٥) عدد الحيازات الزراعية المدارة بشكل وكالة ومشاركة في ريف قضاء الرمادي
حسب المقاطعات لعام ٢٠٢٠

المقاطعات	عدد الحيازات الزراعية الكلي	عدد الحيازات الزراعية المدارة وكالة ومشاركة	النسبة من مجموع اعداد الحيازات الكلية %
ابو طيبان	370	15	4.05
زويغير	267	12	4.49
الدوار	690	35	5.07
الكطنية	266	15	5.63
زنكورة	240	20	8.33
طوي	433	10	2.3
البوعبيد	389	11	2.82
الحامضية	342	15	4.38
الموح	133	6	4.51
الجريشة	195	5	2.56
الصهالات	126	4	3.17
البوذياب	325	11	3.38
الزوية	546	12	2.19
الطالعة	890	25	2.8
البوعلي جاسم	410	18	4.39
البوعساف	561	15	2.67
الطرايشة	139	5	3.59
الزوية وسطيح	590	14	2.37
مشيهد والدشة	420	13	3.09
السورة والصوفية	595	18	3.02
قريشان	103	5	4.85
تل الرعيان	215	11	5.11
ابو عريش	120	4	3.33

المقاطعات	عدد الحيازات الزراعية الكلي	عدد الحيازات الزراعية المدارة وكالة ومشاركة	النسبة من مجموع اعداد الحيازات الكلية %
زغيب والباht	90	3	3.33
الفسكانة	84	2	2.38
طاش العزيزية	290	14	4.82
المجموع	8829	318	3.6

المصدر : عمل الباحث بالاعتماد

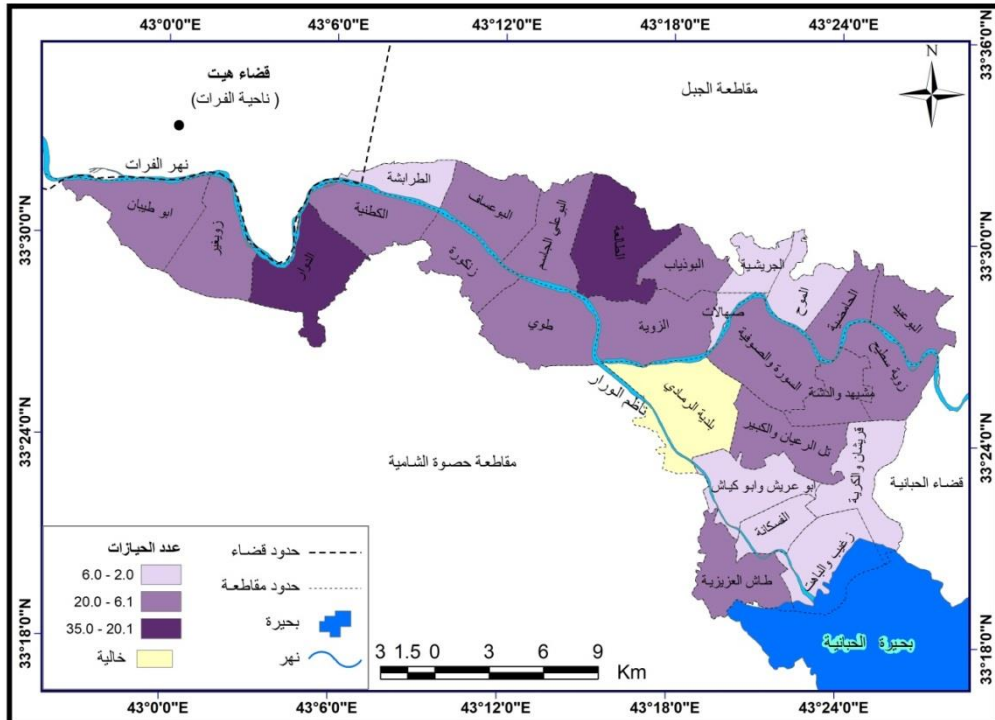
١- مديرية الزراعة في محافظة الانبار شعبة زراعة الرمادي بيانات عن الحيازات المدارة وكالة ومشاركة (غير منشورة) ٢٠٢٠

٢- مديرية الزراعة في محافظة الانبار شعبة زراعة الجزيرة بيانات عن الحيازات المدارة وكالة ومشاركة (غير منشورة) ٢٠٢٠

٣- مديرية الزراعة في محافظة الانبار شعبة زراعة الشامية بيانات عن الحيازات المدارة وكالة ومشاركة (غير منشورة) ٢٠٢٠

خريطة (٦) الحيازات الزراعية المدارة بشكل وكالة ومشاركة في ريف قضاء

الرمادي حسب المقاطعات لعام ٢٠٢٠



المصدر : عمل الباحث بالاعتماد على بيانات جدول (٥)

الاستنتاجات :

١- عرف قانون الاصلاح الزراعي رقم (١١٧) لعام ١٩٧٠ مالك الأرض بأنه (المالك في الأرض المملوكة ملكاً صرفاً وصاحب حق التصرف في الأرض المفوضة بالطابو الممنوحة باللزمة)

٢_ أن الاراضي المملوكة المستغلة في الزراعة، تحصل على أهمية أعظم من الاراضي الزراعية المؤجرة، من اذ الرعاية والاهتمام بها وأتباع التدوير الزراعية ومكافحة الآفات الزراعية والادغال واستخدام الأسمدة العضوية والنيتروجينية وتنظيفاً ووضع الأسوار حولها فضلاً عن استخدام الآلات والمكننة الحديثة في مختلف فترات العملية الإنتاجية وحماية التربة من التملح والمحافظة عليها

٣_ تختلف عقود الايجار للأراضي من عقد الى اخر في الريف . ففي المجتمعات المتأخرة لا يتمكن الفلاح المؤجر للأرض أن يزود نفسه بعناصر الإنتاج اللازمة من أدوات زراعية وبنور و راس مال، لذلك يأوي إلى المشاركة في الإنتاج الزراعي بمطالب يلزمها العرف ويتفاهم عليها الطرفان.

٤_ أن مساحة الحيازات الزراعية التي تكون ضمن أراضي الوقف غير مشمولة بالخطط الزراعية والسياسات الزراعية التي تضعها وزارة الزراعة ودوائرها ، فهي غير مشمولة بالسلف الزراعية المقدمة وفضلاً عن ذلك فإنّ هي الاراضي لا تدخل ضمن الخطط المعمولة لتحديد المساحات الزراعية المحددة لزراعة المحاصيل الزراعية بأنواعها ، ولا تخصص لها المبيدات الحشرية والاسمدة الكيماوية .

٥_ هناك مساحات كبيرة من الاراضي الوقف تم تحويل صنف استخدامها من زراعي إلى سكني عن طريق تجريفها وتغييرها إلى وحدات سكنية .

٦_ يوجد في ريف قضاء الرمادي عدة أنماط من الإدارة (إدارة الحيازة الزراعية المباشرة ، هو النمط السائد من الإدارة هو الإدارة المباشرة للحيازة الزراعية من قبل صاحب الأرض)، والإدارة بالمشاركة (أي الاشتراك في تكاليف العملية الإنتاجية وفي الناتج الحاسم) والإدارة بالوكالة (هو الإدارة بالوكالة مقابل أجر معين) .

٧_ إن إدارة الحيازة بالمشاركة او بالوكالة هي نتيجة لعوامل متعددة أثرت في قدرة مالك الأرض على إدارة أرضه بنفسه ومن هذه العوامل نزوح المزارعين والابتعاد عن اراضيهم الزراعية لأسباب متعددة منها العمليات العسكرية التي شهدتها المقاطعات في ريف قضاء الرمادي وكذلك عدم استطاعة المزارع دفع تكاليف العملية الزراعية مما يجبرهم إلى المشاركة أو لا تتواجد لدى صاحب الأرض والآلات والمكائن اللازمة للنهوض بالأعمال الزراعية .

المقترحات

- ١- الاتجاه نحو وحدات زراعية كبيرة تستطيع الدولة من خلالها فرض خططها الاستثمارية.
- ٢- إعادة النظر في القوانين والقرارات الزراعية وما يتوافق مع متطلبات المرحلة التي يمر بها الاقتصاد الوطني ، وقصر تأجير الأراضي الزراعية (العقود) على الفلاحين فقط ، لوجود منافسة من أصحابها. مهن أخرى.
- ٣- إعادة توطين القرى الزراعية التي هجرها أصحابها بسبب الظروف التي مرت بها منطقة الدراسة توفير لهم الحماية والدعم اللازمين .
- ٤- زيادة إيجار الأراضي الزراعية بعقود تزيد على (500) دونم فأكثر بشرط استعادتها ، وذلك للمحافظة على سعر متوازن للدولة يتناسب مع القيمة الفعلية لتلك الأراضي.
- ٥- الاستمرار في سداد القروض الزراعية حسب الحاجة الفعلية لكل مشروع ومتابعتها ومحاولة الحد من الاحتيايل فيها .

قائمة المصادر

- ١- ضياء علي عبد ، قاموس الأرض ، الهيئة العامة للأراضي الزراعية ، ٢٠١٠ ، ص ٢٩
- ٢- سعد عبد الكريم مبارك ، شرح القانون المدني العراقي ، دار الحرية للطباعة ، مطبعة الحكومة ، بغداد ، ١٩٧٣ ، ص ٢٣
- ٣- عبد الوهاب مطر الداهري ، اقتصاديات الاصلاح والتعاون الزراعي ، وزارة التعليم العالي والبحث العلمي ، بغداد ، ١٩٨٩ ، ص ص ١٢٣
- ٤- ضياء الدين حسين عسكر الساعدي ، نظم الحيازة الزراعية وتأثيرها في استعمالات الارض الزراعية في محافظة ديالى ، رسالة ماجستير (غير منشورة) كلية التربية للعلوم الانسانية جامعة ديالى ، ٢٠١٧ ، ص ١٩٣.
- ٥- ضياء الدين حسين عسكر الساعدي . مصدر سابق ص ١٩٦.



- ٦- سعدون العامري ، الوجيز في شرح العقود المسماة - الجزء الاول في البيع والإيجار، بغداد، ١٩٧٠ .
- ٧- ضياء علي عبد ، قاموس الأرض ، مصدر سابق، ص ٤٥
- ٨- جعفر الفضلي ، الوجيز في العقود المدنية ، دار الكتب للطباعة والنشر ، الموصل ، ١٩٨٩ ، ص ٣٥٠
- ٩- عبد الواحد كرم ، في الاصلاح الزراعي ، دراسة مقارنة لقوانين الاصلاح الزراعي في العراق وسورية ومصر ، مطبعة الاداب ، النجف ، ١٩٧٢ ، ص ١٠٩ .
- ١٠- عبد الواحد كرم ، في الاصلاح الزراعي ، المصدر السابق ، ص ١١٢-١١٣ .
- ١١- عبد الصاحب علوان ، عبد الله العبادي ، مدخل في الاقتصاد الزراعي ، مطبعة المعارف بغداد ، ١٩٦٦ ، ص ١٢٦ - ١٢٧
- ١٢- هادي احمد مخلف ، حيازة الارض الزراعية واستثمارها في محافظة بغداد ، (رسالة ماجستير غير منشورة) كلية الاداب ، جامعة بغداد ، ١٩٧٧ ، ص ١٨ .
- ١٣- عبد الرزاق الهلالي ، مشاكل الائتمان الزراعي في العراق ، بغداد ، مطبعة النجاح ، الطبعة الأولى ، ١٩٥٧ ، ص ١٢-١٣
- ١٤- رحمن علي المكصوصي ، الاقتصاد الزراعي ، الطيف للطباعة ، بغداد ، ٢٠٠٧ ، ص ٢٤٩
١٥. مقابلة شخصية ، مع معاون الوقف السني ، الاستاذ محمد جمعة ، في قضاء الرمادي محافظة الانبار، بتاريخ ٢١ / ١٠ / ٢٠١٤ .
١٦. منصور حمدي ابو علي ، الجغرافية الاقتصادية / الجغرافية الزراعية ، جامعة النجاح الوطنية ، نابلس ، دار وائل للنشر ، ط ١ ، سنة ٢٠٠٤ ، ص ١٥٥
١٧. مجذاب بدر العناد ، المدخل إلى الادارة المزرعية ، جامعة البصرة ، البصرة ، ١٩٨٤ ، ص ٦٩ .
١٨. جواد سعد العارف ، الاقتصاد الزراعي ، الطبعة الاولى ، دار الريبة للنشر والتوزيع ، الاردن، عمان ، ٢٠٠٩ ، ص ١٠٠ .
- ١٩ . Eyre,S.R. vegetation, 2nd Ed. Edward . Ltd . LONDON . 1986 .P.36 .
- ٢٠ . زينب كامل كاظم ، التباين المكاني لنظم الحيازة الزراعية وعلاقتها المكانية في محافظة النجف ، رسالة ماجستير (غير منشورة) ، كلية تربية ابن رشد ، جامعة بغداد ، ٢٠١١ ، ص ٥٩ .
- ٢١ . علي محمد علي خضير ، أسس ادارة الاعمال المزرعية ، ط ١ ، جامعة عمر المختار ، ١٩٩٥ ، ص ١١٩ .
- ٢٢ . الدراسة الميدانية للباحث بتاريخ ٢٤/١٠/٢٠٢٠ .
- ٢٣ . مديرية الزراعة في محافظة الانبار ، قسم التخطيط والمتابعة ، بيانات عن الحيازات المملوكة والمؤجرة غير منشورة ، ٢٠٢٠ .
- ٢٤ . مديرية الزراعة في محافظة الانبار شعبة زراعة الرمادي بيانات عن الحيازات المدارة وكالة ومشاركة(غير منشورة) ٢٠٢٠ .



٢٥. مديرية الزراعة في محافظة الانبار شعبة زراعة الجزيرة بيانات عن الحيازات المدارة وكالة ومشاركة (غير منشورة) ٢٠٢٠.
٢٦. مديرية الزراعة في محافظة الانبار شعبة زراعة الشامية بيانات عن الحيازات المدارة وكالة ومشاركة (غير منشورة) ٢٠٢٠.
- ٢٧ . هيئة الوقف السني في محافظة الانبار ، وحدة المساحة والاراضي ، بيانات عن اراضي الوقف غير منشورة ٢٠٢٠