

التحليل الجغرافي لكفاءة المستشفيات في محافظة الانبار

أ.د. صباح محمود علي الراوي

م. عبد الرزاق محمد جبار المحمدي

ملخص البحث :-

تناول البحث المؤسسات الصحية الكبيرة في محافظة الانبار وتوزيعها الجغرافي ،اذ يوجد في المحافظة ١١ مستشفى حكومياً و٣ أهلية ، وفي هذا البحث يتم دراسة هذه المستشفيات الموزعة في كافة انحاء المحافظة بواقع مستشفى واحد في كل قضاء ماعدا قضاء الرمادي ففيها مستشفيان حكوميان ، واثنان أهلية ، وقضاء الفلوجة مستشفيان حكوميان وواحد أهلي، وقضاء القائم فيها مستشفيان حكوميان .

لذلك ركز البحث على توزيع هذه المستشفيات وتحليل كفاءتها الوظيفية والمكانية وتحديد اقليم عينة من مستشفيات المحافظة لمعرفة المناطق التي تخدمها

–:Efficiency of t hospitals in theAnbar province

The research has treated **Large health institutions discussed in Anbar province and geographical distribution, there are 11 public hospital in the province and 3 eligibility, in this research is to study these hospitals distributed throughout the province by one hospital in each district except spend Ramadi have two government hospitals and two private and two Government and Fallujah district one native and two hospitals are Government-based.**

Therefore, the research focused on the distribution of these hospitals and functional efficiency and spatial analysis, select a sample of hospitals in the province to know the regions served byract

المقدمة :-

تعد المستشفيات من المؤسسات المهمة التي تقدم خدماتها الى الناس بكافة مستوياتهم ،لذلك تناول هذا البحث توزيع المستشفيات في منطقة الدراسة وكفاءتها الوظيفية والمكانية التي اهتمت بها جغرافية الخدمات على مستوى محافظة الانبار ،فالمستشفيات تعد اكبر المؤسسات الصحية التي تقدم خدماتها للشخص او المجتمع لذلك فهي تعد اهم عنصر يساهم في تطور الشخص او المجتمع ،

مشكلة البحث :-

هل ان توزيع مستشفيات محافظة الانبار متلائم مع توزيع سكان المحافظة ؟ وهل ان كفاءتها متلائمة لعدد السكان؟

فرضية البحث :-

تتوزع المستشفيات بصورة غير متناغمة وغير منسجمة وتوزيع السكان في محافظة الانبار

هدف البحث :-

معرفة توزيع وكفاءة الخدمات الصحية المقدمة للسكان (المستشفيات) في محافظة الانبار

أولاً: التوزيع الجغرافي للمؤسسات الصحية الكبيرة:-

ويقصد بالمؤسسات الصحية الكبيرة بالمستشفيات وهي أنواع منها العامة ومنها الخاصة ، وتعرف على أنها مؤسسة صحية فيها مجموعة من التخصصات والمهارات والمهن الطبية وغير الطبية تقدم الخدمات والأدوية والمواد الهادفة إلى خدمة المرضى(١).

أما التعريف الذي يخدم البحث فإن المستشفى مؤسسة صحية تحتوي على مجموعة

من الوحدات والتخصصات الطبية والفنية وتعد مأوى للمرضى الراقدين و يحتوي على

مجموعه من الأسرة لاستيعاب الراقدين.

انسجاما مع التعريف أعلاه يوجد أحد عشر مستشفى حكوميا فضلا عن ثلاث مستشفيات أهلية

وهذه المستشفيات العامة موزعة على الوحدات الإدارية بواقع مستشفى واحد في كل مركز

قضاء وبعض النواحي(العبيدي والعامرية) ماعدا مركز القضاء الرمادي الذي يضم مستشفى

الرمادي العام ،ومستشفى النسائية والأطفال،وهو المستشفى التخصصي الوحيد في المحافظة،

جدول (١) وخارطة (١)

أما المستشفيات الأهلية فتوجد ثلاث مستشفيات منها اثنان مجازتان من وزارة الصحة تقع الأولى في ناحية الحبانية، والثانية في مركز قضاء الفلوجة، أما الثالثة فهي غير مجاز وتقع مركز قضاء الرمادي (٢)

جدول (١) المستشفيات في وعدد الأسرة ونسبتها محافظة الانبار لعام ٢٠١١

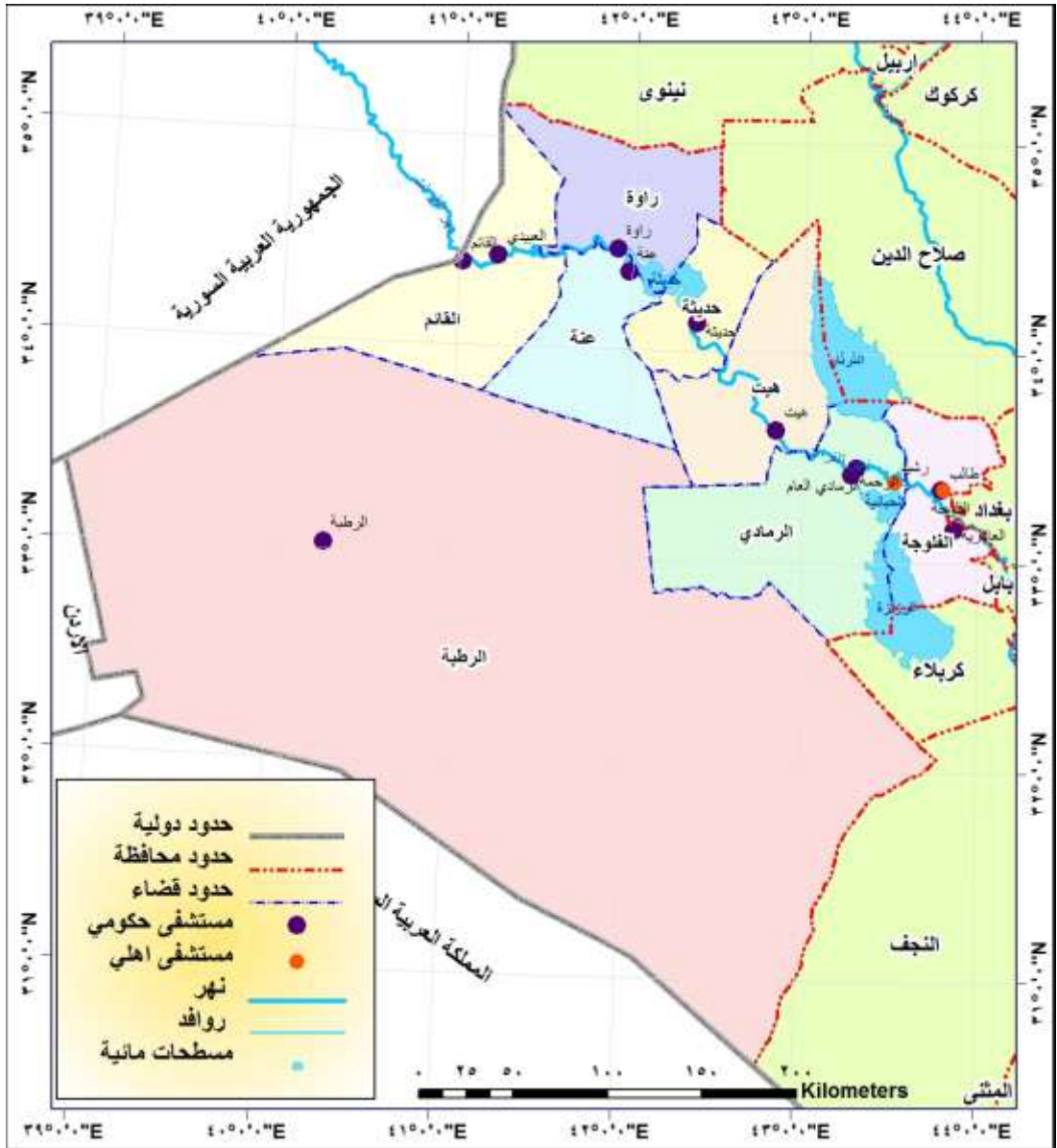
الوحدة الإدارية	عدد المستشفيات	عدد الأسرة	نسبتها %
قضاء الرمادي	٢	٧٣٢	٤٣,٢
قضاء الفلوجة	١	٣٠٠	١٧,٧
قضاء حديثة	١	١٢٢	٧,٢
قضاء هيت	١	١٠٠	٥,٩
قضاء القائم	١	١٥٠	٥,٩
ناحية العبيدي	١	٥٠	٢,٩٥
ناحية العامرية	١	١٠٠	٥,٩
قضاء عنة	١	١٠٠	٥,٩
قضاء راوه	١	٤٠	٢,٤
قضاء الرطبة	١	٥٠	٢,٩٥
المجموع	١١	١٧٤٤	%١٠٠

المصدر الباحث بالاعتماد على الدراسة الميدانية

أما عدد الأسرة المخصصة لرقود المرضى فقد بلغ عددها عام ٢٠١١ حوالي ١٧٤٤ سريراً موزعة على مستشفيات المحافظة بنسب مختلفة إذ احتل قضاء الرمادي المرتبة الأولى من حيث عدد الأسرة إذ استحوذت على نسبة ٤٣,٢% من مجموع الأسرة في المحافظة ويليه قضاء الفلوجة على ١٧,٢% وهذه النسبة للفلوجة

خارطة رقم (١)

المستشفيات في محافظة الانبار لسنة ٢٠١١



الدراسة الميدانية وجدول (١)

تعد مرتفعة على الرغم من أن قضاء الفلوجة فيها مستشفى واحد إلا أن هذه المستشفى تخدم ناحيتي الكرمة والصقلاوية التي تفتقد إلى المستشفيات .

أما مستشفيات الأخرى فإنها قليلة الأسرة مقارنة مع عدد سكانها إذ تتراوح نسبة عدد الأسرة فيها بين ٧,٢% في حديثة و ٢,٤% في راوه، أما ما يخص إشغال السرير في المحافظة فقد بلغ ٣٤,٥% عام ٢٠١١ وعلى الرغم من أن عدد الأسرة في الفلوجة يأتي بالمرتبة الثانية بعد الرمادي إلا أن نسبة إشغال السرير الواحد احتل المرتبة الأولى بنسبة ٥٨% ثم يليه مستشفى النسائية والأطفال في الرمادي بنسبة ٥٣% وكذلك مستشفى حديثة ثم مستشفى الرمادي العام بنسبة ٤٨% وأخيرا الرطبة بنسبة ١٠% (جدول (٢))

جدول رقم (٢)

عدد الأسرة ونسبة الإشغال (٣) وعدد أيام المكوث وعدد المراجعين وعدد الراقدين وعدد العمليات الجراحية لعام ٢٠١١

المستشفى	عدد الأسرة	عدد أيام المكوث	نسبة الإشغال	عدد المراجعين	عدد الراقدين	عدد العمليات
الرمادي العام	٤٦٣	٨٨٣٩٢	%٤٨	٣٣٨١٢٤	٢٩٣٩٠	١٤٠٨٠
النسائية والأطفال	٢٦٩	٣٩٧٩٥	%٥٣	٥٤٣٥٠	٣٠٣٧٦	٤٥٢٩
الفلوجة	٣٠٠	٨٥٨٨	%٥٨	٢١٢٩٠٤	٢٧٧٤٢	١٤٤٧٢
هيت	١٠٠	٢٤١٧٦	%٢٨	٩١٠٢٤	١٢٥٤٠	٢٠٨٥
حديثة	١٢٢	٢٠٩٢٨	%٥٣	١٣٢٦٦٧	٨٩٦٢	٢٢٤٢
القائم	١٠٠	٥٣٣٤٢	%٢٣	٩١٨١٥	١٥٩٨٠	٢٥٧٥
العبيدي	٥٠	٣٩٩٥	%٢٩	٣٠٦٠٥	٩٢٢٠	٦٤٢
العامة	١٠٠	٩١٦٨	%٢٨	٤١٨٣٢	٤٧٨٨	١٩٣٢
عنة	١٠٠	٢٣٢٧	%١٣	٣٩٨٥٢	٥٥٢٠	٩١٢
راوه	٤٠	٤٧٠٤	%٣٦	٢٩٥١٢	٢٨٥٦	٨٢٤
الرطبة	٥٠	٤٢٠٤	%١٠	٧٥٦٠٠	١٤١٧٤	٩٦٤
المجموع	١٧٤٤	٢٥٩٦١٩	%٣٤,٥	١١٣٨٢٨٥	١٦١٥٤٨	٤٥٢٥٧

اعتمد الباحث في جمع معلوماته على - دائرة صحة الانبار، قسم الإحصاء الحياتي، بيانات غير منشورة ٢٠١٢.

أما عدد أيام المكوث في مستشفيات المحافظة فقد بلغ ٢٥٩٦١٩ يوماً عام ٢٠١١ وقد احتل مستشفى الرمادي المرتبة الأولى في عدد أيام المكوث ثم الرطبة ثم القائم ثالثاً والنسائية والأطفال رابعاً وأخيراً مستشفى العبيدي.

أما عدد المراجعين إلى مستشفيات المحافظة فقد بلغ عددهم ١١٣٨٢٨٥ مراجعا عام ٢٠١١ موزعين على مستشفيات المحافظة بنسب مختلفة ويأتي في مقدمة المستشفيات التي استقبلت مراجعين مستشفى الرمادي العام بواقع ٣٣٨١٢٤ مراجعا وقل المستشفيات استقبالا للمراجعين هو مستشفى راوه.

أما عدد الراقيدين في مجموع المستشفيات فقد بلغ ١٦١٥٤٨ راقدا عام ٢٠١١ وقد احتلت مستشفى النسائية والأطفال المرتبة الأولى باستحواذها على ٣٠٣٧٦ راقدا يليها مستشفى الرمادي العام ثم مستشفى الفلوجة وأخيرا مستشفى راوه .

وقد أجريت في مستشفيات المحافظة عام ٢٠١١ أكثر من ٤٥٢٩٧ عملية جراحية ،احتلت مستشفى الفلوجة المرتبة الأولى في عدد عمليات الجراحية ، ثم مستشفى الرمادي العام، وأخيراً مستشفى العبيدي ٦٤٢ عملية جراحية.

واكبر هذه المستشفيات هو **مستشفى الرمادي العام**، وهو اكبر مستشفيات منطقة الدراسة، أنشئ عام ١٩٨٣ وافتتح عام ١٩٨٥ م (٤) ويقع في شمال مدينة الرمادي على الجانب الأيمن من نهر الفرات، وتبلغ مساحته ٥١٥٠٠ متر مربع، ويحتوي على بنايات متعددة منها ذات طابق منها متعددة الطوابق بين أجزاء البنايات هناك حدائق صغيرة كما و توجد حديقة داخلية وفي خارج حدود البناية يوجد مرآب للسيارات بمساحة ٥٠٠متر مربع.

ويعد مستشفى الرمادي الوحيد المتكامل من حيث الاختصاصات ،اذ احتوى على وحدة الحميات ووحدة غسيل الكلية وجهاز (دوبلار) و (المفراس) والرنين وقد وصل عدد المراجعين للرنين والمفراس الى ٨٢٥ شهريا ،فضلا عن الخدمات التي يقدمها ودرجة كفاءتها ،فهو يعد مستشفى تعليميا منذ ان فتحت كلية الطب مما جعله ينمو ويتطور ويتوسع علميا وتقنيا في تقديم الخدمات، واهم اقسامه(الباطنية ، والجلدية ،والصدرية ،والقلب، والاعوية الدموية، والكسور والعظام، والانف والحنجرة ،و المجاري البولية والكلية، والعيون)اما فيما يخص عدد اطباء الاختصاص فقد بلغت نسبتهم ٣١,٨% من مجموع الاطباء الاختصاص في المحافظة(٥).

واحتل المرتبة الاولى في عدد الاسرة اذ احتوى ٤٦٣ سريرا موزعة بين ٢٢ ردهة ، نسبة الاشغال السرير ٤٨%، عدد الراقيدين ٢٩٣٩٠ خلال عام ٢٠١١، وان مجموع ايام المكوث

٨٨٣٩ يوم، أما عدد المراجعين الى المستشفى عام ٢٠١١ فقد بلغ (٣٣٨١٢٤) مراجع من مختلف الاعمار والامراض ، بنسبة ٢٧،٣% من عدد مراجعين، أما عدد العمليات الجراحية التي اجريت في المستشفى عام ٢٠١١ فقد بلغت ١٤٠٨٠ موزعة بنسبة ١٤،٨% فوق الكبرى و بنسبة ٤٢،٧% كبرى و بنسبة ٤١% متوسطة و بنسبة ١،٥% صغرى ، وهناك وحدات الملحق به مثل وحدة الحميات الى شرق من مدينة الرمادي بالقرب من مركز الاسعاف الفوري، وهي خاصة لمعالجة الامراض المزمنة منها ذات الرئة والسحايا والسعال الديكي والتيفوئيد والتدرن الرئوي والحمى من خلال محاجر خاصة لهم في هذا المكان ،تبلغ مساحة هذه الوحدة نحو ٢٥٠٠ متر مربع يحتوي على ٢٥ سريرا ويستقبل ٢٥-٣٠ سريرا (٦) وعدد ذوي المهن الطبية ٣ وذوي المهن الصحية عددها ١٢ .

أما وحدة غسيل الكلية وهي تقع بالقرب من وحدة الحميات وتبلغ مساحتها ٢٠٠٠ متر مربع وهي لغسل الكلية بواقع ٧٥ مراجعا اسبوعيا اي المريض يغسل مرتين شهريا، ويعمل بها ٥ اطباء منهم اثنان اختصاص وثلاثة أطباء تخصص عام، واحدى عشر معاونا طبيا وتحتوي على ١٢ سريرا.

يليه **مستشفى النسائية والاطفال**، ويقع وسط مدينة الرمادي قرب جسر الورار ، وتبلغ مساحته ١٣٠٠٠ م^٢ وتأسس عام ١٩٧٢ (٧)، وهو يقدم خدماته الى جميع النساء في المحافظة وخاصة الحوامل وكذلك الاطفال والاطفال الخدج، وتعالج جميع الامراض المتعلقة بالامراض النسائية والاطفال ، وبلغ عدد الاسرة في المستشفى ٢٦٩ سريرا موزعة بين الطوارئ والاستشارية وصالات العمليات (وهي تسعة ردهات موزعة بين ثلاثة للأطفال واربعة نسائية واثنان مستقلة وواحدة للطوارئ)، أما عدد المراجعين في المستشفى لعام ٢٠١١ فقد بلغ (٥٤٣٥٠) مراجعا حسب احصائيات المستشفى بنسبة ٥% من عدد مراجعين المحافظة ، وعدد الراقدين (٣٠٣٧٦) أما العمليات الجراحية فقد بلغت ٤٥٢٩ عملية جراحية موزعة بين الجناح الخاص ٨٢٥ عملية جراحية والجناح العام ٣٧٠٤ عملية جراحية.

يليه **مستشفى الفلوجة العام** وهو من المستشفيات القديمة ذات بناء حديث تأسس عام ١٩٧٢ على الضفة الغربية لنهر الفرات ثم انتقل حديثا الى موقعة الجديد في الجزء الشرقي من مدينة الفلوجة على الطريق الرابط بين فلوجة-بغداد بالقرب من جامع الخلفاء يحتل

مسافة ٥٤٢٠٠ متر مربع، مقسم الى بناية كبيرة فضلا عن الخدمات، وهي مرآب للسيارات وحديقة وكافتريا بمساحة تقدر ٤٥٠٠ متر مربع، وفي الجهة الخلفية للمستشفى يوجد مركز طب الاسنان التخصصي بمساحة ١٠٠٠ متر مربع ومركز صناعة الاطراف الصناعية بمساحة ٥٠٠ متر مربع، ويحتوي على ردهات باطنية، وانعاش القلب، وطب نفسي، وجراحة عامة، وحروق نسائية واطفال، والولادة فضلا عن الردهات المشتركة ووحده الكلية، وبلغ عدد الاسرة ٣٠٠ سرير بنسبة ١٨،٢٥% من عدد اسرة المحافظة. اما عدد المراجعين فقد بلغ ٢١٢٩٠٤ مراجع لعام ٢٠١١ بنسبة ١٩،٥% وعدد الراقدين ١٧٧٤٢ راقدا، اما عدد العمليات الجراحية فقد بلغ عددها ١٤٤٧٢ عملية جراحية (٨).

اما مستشفى هيت: وهو يقع وسط مدينة هيت، نشأ عام ١٩٧٢، وتبلغ مساحته ١٦٠٠٠ م^٢، فيه حديقة تبلغ مساحتها ٢٠٠٠ متر مربع، والبنائة الرئيسة تتكون من الجناح الاداري، واقسام الباطنية والصدرية، والنسائية، الاطفال والخدج، والولادة.

يحتوي المستشفى على ١٠٠ سرير بنسبة ٦،١% من مجموع اسرة مستشفيات المحافظة موزعة على (٦) ردهات فضلا عن الطوارئ والاستشارية وعدد الراقدين لهذه الاسرة ١٢٥٤٠ مريضاً، نسبة اشغال السرير ٢٨% ومجموع ايام المكوث لعام ٢٠١١ بلغ (٢٤١٧٦)، وان عدد المراجعين لعام ٢٠١١ بلغ (٩١٠٢٤) مراجعا اما عدد العمليات الجراحية التي اجريت في المستشفى لعام ٢٠١١ فقد بلغت ٢٠٨٥ عملية جراحية (٩)

اما مستشفى حديثة العام: وهو من المستشفيات متوسطة الحجم في منطقة الدراسة، ويقع في مركز قضاء حديثة و يخدم سكان بروانة، والحقلانية فضلا عن سكان مركز قضاء حديثة وما يجاورها من قرى وتجمعات سكنية

تأسس عام ١٩٧٣ على مساحة ١٨٠٠٠ م^٢، وهو ذات امكانيات مادية وتقنية محدودة على الرغم من احتوائه على جهاز مفراس وجهاز الرنين و غسيل الكلية اذ وصل عدد المراجعين لجهاز المفراس والرنين الى ٢١٠ مراجع شهريا لعام ويحتوي على ١٢٢ سريراً، و عدد المرضى الراقدين ٨٩٦٢، وعدد المراجعين لعام ٢٠١١ بلغ ١٣٢٦٦٧، بنسبة ١٢،١% قسمت الى ١٢٦٦٧٠ ويجري في المستشفى عمليات جراحية بلغ عددها ٢٢٤٢ عملية جراحية (١٠)

ومستشفى العامرية العام وهو مستشفى محلي صغير يخدم سكان مجمع الاخاء السكني وسكان ناحية العامرية والقرى المحيطة، في بداية نشأته كمركز صحي عام ١٩٨٦، ثم تحول الى مستشفى عام ١٩٩٨.

تبلغ مساحته ٩٢٠٠ متر مربع ، مقسم الى ردهات الطوارئ ،والاستشارية ،وخدمات ملحقة ،ومخازن ،واسالة مياه ،وكراج لوقوف السيارات ،وحديقة ،وارض مخصصة للتوسع المستقبلي، وتبلغ مساحتها ١٧٠٠ م^٢. وبلغ عدد المراجعين ٤١٨٣٢ مريضاً بنسبة ٣,٨% من مجموع المراجعين الى مستشفيات المحافظة، اما عدد الراقدين فقد بلغ عددهم ٤٧٨٨ مريضاً راقداً ، و عدد العمليات الجراحية فقد بلغت ١٩٣٢ عملية جراحية (١١).

اما مستشفى عنة العام هو مستشفى محلي يخدم سكان عنة وجزء من سكان راوه والقرى المحيطة بمدينة عنة وبعض المرضى من القائم والعبيدي وحديثة.

انشأ هذا المستشفى في ستينيات القرن الماضي في مدينة عنة القديمة الا ان هذا المستشفى تعرض للغرق مع مدينة عنة في بحيرة سد حديثة لذلك تم بناء مستشفى حديث في عنة الجديدة عام ١٩٨٦ تبلغ مساحته ٢٠,٤٠٠ متر مربع ،ويتميز هذا المستشفى عن المستشفيات الصغيرة كالرطبة وراوه والعبيدي والعامرية بانه يحتوي على تخصص كسور اي فيه اخصائيين كسور لذلك يقصده المرضى من خارج مدينة عنة، ويحتوي المستشفى على ١٠٠ سرير ،اما عدد المراجعين لعام ٢٠١١ فقد بلغ (٣٩٨٥٢) مراجعاً بنسبة ٣,٧% من عدد المراجعين الى مستشفيات المحافظة، اما عدد الراقدين ٥٥٢٠ راقداً اذ احتل المرتبة التاسعة من مجموع الراقدين في المحافظة، اما العمليات الجراحية (١٢) فقد بلغت ٩١٢ عملية جراحية

أما مستشفى راوه العام فقد أنشئ هذا المستشفى في بداية الامر كمركز صحي عام ١٩٧١ يخدم سكان ناحية راوه ثم تحول الى مستشفى قضاء راوه عام ١٩٧٤ يقع بالقرب من نهر الفرات تبلغ مساحته ٢٣٤٠ متر مربع وهو عبارة عن بناية قديمة فضلا عن حديقة وكراج للسيارات بمساحة ٣٥٠ متر مربع ، هو يعالج فيه الحالات المرضية التي لا تحتاج الى تقنية عالية اذ تحول الحالات الصعبة الى مستشفى عنة العام، ويحتوي المستشفى على ٤٠ سريراً

اما مستشفى القائم العام فيقع في مركز مدينة القائم تأسس عام ١٩٧٣، تبلغ مساحته ٢٠٠٠٠ متر مربع ويحتوي على اقسام الجراحة العامة، والطوارئ، والاستشارية، والنسائية، ومركز للإسعاف الفوري.

ويحتوي المستشفى على ١٠٠ سرير مقسمة على ثمانية ، وعدد المراجعين لعام ٢٠١١ بلغ (٩١٨١٥) مراجعا ، اما عدد الراقدين في المستشفى بلغ ١٥٩٨٠ مريضا .

اما مستشفى العبيدي العام فهو مستشفى محلي يخدم عددا قليلا من السكان ، ويقع في ناحية العبيدي على بعد (٣) كم عن القائم، اسس عام ١٩٨٦ ، مساحته ٩٥٠٠ متر مربع ، يحتوي المستشفى على ٥٠ سرير اما عدد المراجعين لعام ٢٠١١ فقد بلغ عددها (٣٠٦٠٥) مريض مراجع، وعدد الراقدين بلغ ٩٢٢٠ ، اما العمليات الجراحية التي اجريت في المستشفى فقد بلغ عددها ٦٤٢ عملية جراحية

اما مستشفى الرطبة العام تأسس في الثمانينات من القرن الماضي، هو مستشفى عام يخدم سكان الرطبة والتجمعات السكانية المحيطة بالرطبة، ويقع المستشفى في مركز قضاء الرطبة مساحته ١٦٠٠ متر مربع ويحتوي على ردهات الباطنية، ونسائية، والجراحة عامة ، واطفال خدج ، وطوارئ ومخازن للأدوية وشقق ملحقة عددها ثمانية ، مساحة الواحدة ١٥٠ مترا مربعا ، وحديقة بمساحة ٣٥٠ مترا ، يحتوي المستشفى على ٥٠ سريرا وعدد المرضى المراجعين لعام ٢٠١١ بلغ (٧٥٦٠٠) ، اما عدد الراقدين لعام ٢٠١١ ، فقد بلغ (١٤١٧٤) راقدا ، وبلغ عدد العمليات الجراحية ٩٦٤ عملية جراحية (١٣)

اما المستشفيات الاهلية : توجد في منطقة الدراسة ثلاث مستشفيات اهلية هي مستشفى الرشيد الاهلي في الحبانية ومستشفى الرحمة الاهلي في الرمادي ومستشفى الدكتور طالب الجنابي في الفلوجة .

ان اثنان من هذه المستشفيات هي مستشفى (الرشيد) و(طالب الجنابي) مجازة ومشكلة بموجب قانون الصحة العامة رقم ١٩ لعام ١٩٨١ وقانون انشاء المستشفيات الاهلية رقم ٢٥ لعام ١٩٨٤ م (١٤) اما مستشفى الرحمة الاهلي فهو غير مجاز .

هذه المستشفيات انشاءها الاطباء على حسابهم الخاص ومن تتوفر عندهم امكانيات طبية ومالية كبيرة (١٥) ، وتعد المستشفيات الاهلية في منطقة الدراسة قليلة بسبب عدم وجود

ملاكات طبية متمكنة ماديا وطبيا، و بلغ عدد الاسرة في للمستشفيات الاهلية ٨٣ سريرا موزعة ٣٧،٣% في مستشفى الرشيد الاهلي و ٢١،٧% في مستشفى الرحمة الاهلي و ٤١% في مستشفى طالب الجنابي.

اما العمليات الجراحية التي اجريت في هذه المستشفيات فقد بلغ عددها ٦٩٣٦ موزعة بنسبة ٢٨،١% في مستشفى الرشيد الاهلي و ١٩،٧% في مستشفى الرحمة و ٥٢،٢% في مستشفى طالب الجنابي. جدول (٣)

جدول (٣)

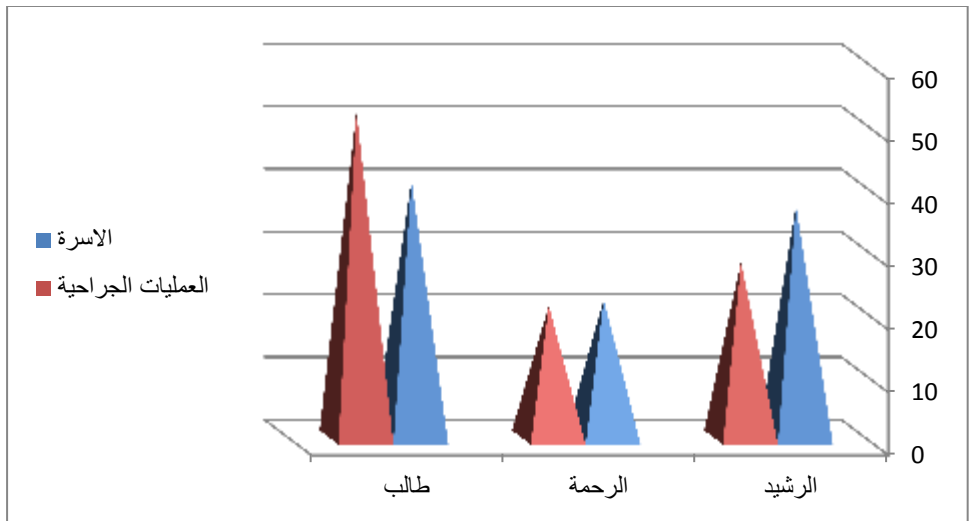
عدد المستشفيات الاهلية وعدد الاسرة عدد الراقيين وعدد العمليات الجراحية للمستشفيات الاهلية لعام ٢٠١١

المستشفى	الموقع الجغرافي	عدد الاسرة	%	عدد العمليات الجراحية لعام ٢٠١١	%
الرشيد	الحبانية-خالدية	٣١	٣٧،٣%	١٩٤٩	٢٨،١%
الرحمة	الرمادي -مركز	١٨	٢١،٧%	١٣٦٤	١٩،٧%
طالب الجنابي	فلوجة حي الضباط	٣٢	٤١%	٣١٢٣	٥٢،٢%
المجموع	٣	٨٣	١٠٠%	٦٤٣٦	١٠٠%

المصدر: قسما الاحصاء للمستشفيات اعلاه، بيانات غير منشورة، ٢٠١٢.

شكل رقم (٢)

النسبة مئوية للاسرة والنسبة المئوية للعمليات الجراحية للمستشفيات الاهلية لعام ٢٠١١



مصدر الباحث بالاعتماد على جدول رقم (٣)

و يعد مستشفى الدكتور طالب الجنابي اكبر المستشفيات الاهلية تأسس عام ٢٠٠١ اذ تبلغ مساحتها ١٤٠٠ متر مربع وهي بناية حديثة تحتوي على حديقة خارجية مساحتها ٣٠٠ متر مربع ، والبناية تحتوي على ٢٨ غرفه مساحة الغرفة ١٢ مترا مربعا وفي كل غرفة سرير ومرافق صحية للمريض .

اما مستشفى الرشيد الاهلي فقد تأسس عام ٢٠٠٨ في مدينة الخالدية التابعة لناحية الحبانية، بلغ عدد الاسرة ٣١ سرير موزعة على ٣١ غرفة اي في كل غرفة سرير ، اما عدد الملاكات الصحية والادارية فقد بلغ عددهم ٣٠ شخص ، اما الاطباء فهم يعملون في المؤسسات الصحية الحكومية ، وتجري العمليات الجراحية بعد الدوام الرسمي،

واغلب العمليات الجراحية التي تتم في المستشفيات اعلاه يتم تحديدها في العيادات الخاصة اما اقسام المستشفيات فهي الولادة ، والكسور ، والجراحة العامة، اما مستشفى الرحمة فقد تأسس عام ٢٠٠٤ كبديل عن مستشفى المصطفى الاهلي، ويقع في شارع الاطباء في الرمادي وهو مستشفى صغير يستخدم في اجراء العمليات الجراحية الصغرى والمتوسط.

فضلا عن هذه المستشفيات هناك مستشفى صغير تم افتتاحه عام ٢٠١٢ وهو مركز تخصصي للعيون يحتوي على ١٢ سريرا ويستقبل اسبوعيا ١٨ عملية جراحية ويقع في مركز الرمادي يعمل به مجموعة من الاطباء وبدأ العمل به في الربع الاخير من عام ٢٠١٢

ثانيا: تحليل كفاءة المستشفيات من خلال المؤشرات التخطيطية لعام ٢٠١١

المقصود بالكفاءة هي مقارنة كل مؤشر مع المعايير المحلية والعالمية التي تعاملت مع الهدف المراد دراسته من خلال تطبيق المعايير المحلية والعالمية لمعرفة حجم الخدمات الصحية التي تقدم لسكان منطقة معينة ، وسوف يتم الاعتماد على المعايير المحلية التي وضعتها وزارة التخطيط او وزارة الصحة، وكذلك المقارنة بالمعايير العالمية التي تناولت نفس المؤشرات التي سيتم تناولها .

١- مؤشر كفاءة عدد السكان / مستشفى (١٦)

وهو من المؤشرات المهمة التي تقيس المستوى الصحي ومتابعته من خلال معرفة حصة كل مستشفى من السكان مع الاخذ بنظر الاعتبار تطبيق المعايير المحلية والعالمية ، فالمعيار العالمي يحدد عدد السكان لكل مستشفى ب ٥٠ الف نسمة (١٧)، اما المعيار المحلي الذي

وضعت وزارة التخطيط فإنه يشير الى ان عدد السكان لكل مستشفى بين ٦٠-١٥٠ الف نسمة (١٨) وعند دراسة مؤشر الكفاءة في المحافظة اتضح انه قليل جدا اذ بلغ (١٣٣٨٦٨٨) نسمة /مستشفى عام ٢٠١١ اي هناك عجز كبير في مستوى الخدمات التي تقدمها هذه المستشفيات مقارنة مع المعيار المحلي او العالمي، وعند دراسة المؤشر على مستوى الوحدات الادارية جدول ٤ و الخارطة ٢) اتضح ان قيمة المؤشر في قضائي الرمادي والفلوجة متدن جدا إذ بلغت قيمته ٢٥٢٩٧٩ شخصا /مستشفى في الرمادي و ٢٧٠٦٦٤ شخصا/مستشفى في قضاء الفلوجة، هذا يعني ان القضائين يعانيان من نقص في المستشفيات والحاجة قائمة الى فتح ٣ مستشفيات في كل من قضائي الرمادي والفلوجة لسد النقص، اما في باقي الاقضية فهي افضل حالا ماعدا قضاء هيت اذ يشكل سكانها ضغطا على المستشفى الوحيد في القضاء، وهذا المؤشرات تدل على ان كفاءة المستشفى تعتمد على عدد السكان وتكون الكفاءة عالية اذا قل عدد السكان وتقل اذا زاد عدد السكان وهذا يعتمد ايضا على نسبة المستفيدين من المستشفيات، اذ بلغ نسبتهم ٧٢,٥% من مجموع سكان المحافظة، وان نسبة الاستفادة تكون عالية في الاقضية التي يكون فيها المؤشر ذو كفاءة عالية وتقل في الاقضية التي يكون المؤشر ذو كفاءة واطئة، فاعلى نسبة استفادة في قضاء راوه ٥٠,٠% واقل نسبة استفادة في قضاء الفلوجة ٣٧% ثم قضاء الرمادي ٤١,٢% وهيت ٧١%.

وعليه ولكي تكون الفائدة اكبر فالحاجة قائمة الى فتح عدد من المستشفيات وخاصة في قضاء الرمادي والفلوجة وهيت للنهوض بالواقع الصحي في منطقة الدراسة، اما الاقضية الاخرى فلا حاجة الى فتح المزيد من المستشفيات الا ان الموجود من مستشفيات في هذه الاقضية ينسجم مع المعيار المحلي اما اذا قارنا ما موجود من مستشفيات مع المعيار العالمي فان الحاجة قائمة الى فتح ١٩ مستشفى وخاصة في اقضية الرمادي والفلوجة وهيت وحديثة والقائم، اما اقضية الرطبة وعنه وراوه فإن المؤشر فيها لازال منسجم مع المعيار المحلي والعالمي فلا حاجة لفتح المزيد من المستشفيات فيها في الوقت الحاضر والمستقبل القريب.

جدول (٤)

المؤشرات التخطيطية لمعيار حصة المستشفى على مستوى القضاء ونسبة المستفيدين (١٧) لعام

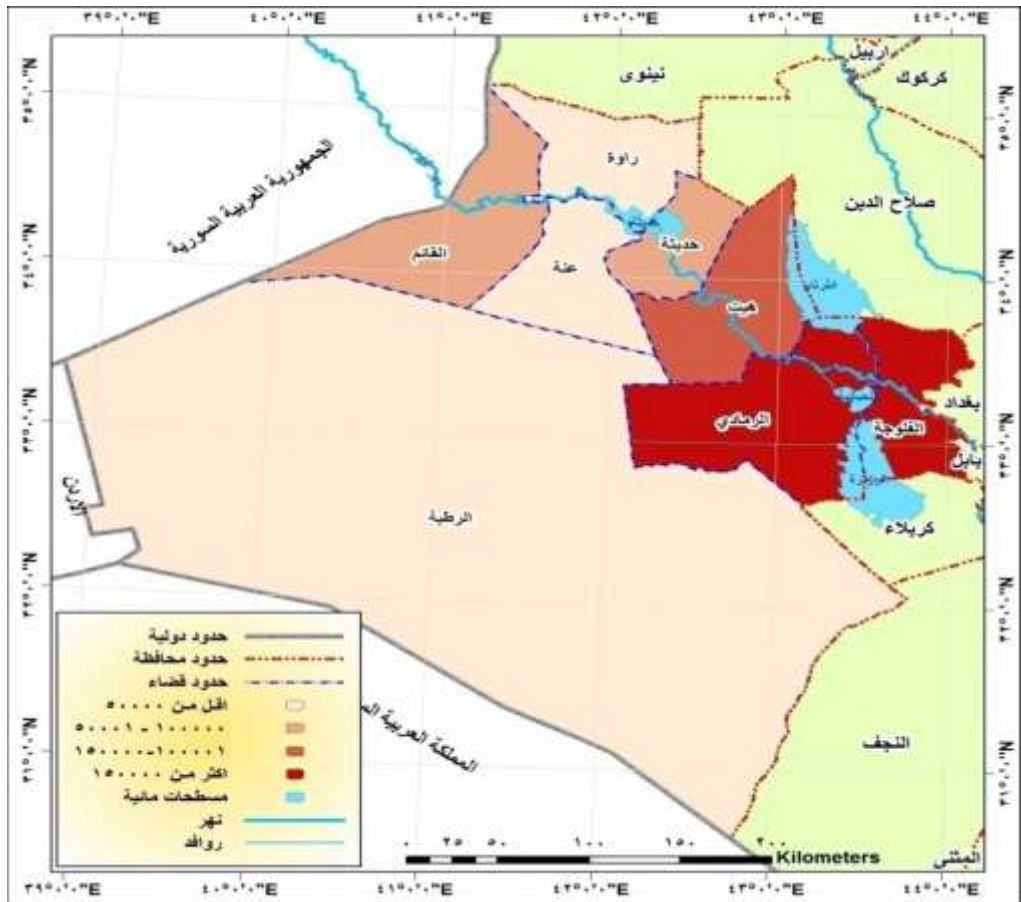
٢٠١١

القضاء	عدد المستشفيات	عدد السكان	حصة المستشفى من السكان	نسبة السكان لمستفيدين	النقص في المستشفيات عن متوسط المعيار المحلي (١٨)	النقص في المستشفيات عن متوسط المعيار العالمي
الرمادي	٢	٥٠٥٩٥٨	٢٥٢٩٧٩		٣	٨
فلوجة	٢	٥٤١٣٢٧	٢٧٠٦٦٤		٣	٨،٨
هيت	١	١٤٦٦٧٢	١٤٦٦٧٢		٠،٥	١،٩
حديثة	١	٨٩٧٤٨	٨٩٧٤٨		٠،١-	١،٨
عنه	١	٢٦٩٢١	٢٦٩٢١		٠،٨-	٠،٥-
راوه	١	٢٠٣٠٩	٢٠٣٠٩		٠،٨-	٠،٤-
قائم	٢	١٥٤٥٠١	٧٧٢٥١		٠،٣-	١
رطبة	١	٤٠١٣١	٤٠١٣١		٠،٦-	٠،٨-
مجموع	١١	١٥٢٥٥٦٧	١٣٨٦٨٨		٣،٥	١٩،٥

المصدر الباحث بالاعتماد على معادلة تقدير السكان والجدول (١)

اما فيما يخص عدد السكان المستفيدين فقد بلغ ٧٢،٩% من عدد السكان هذا يعني ان ٢٧،١% من السكان غير مخدمين او مشمولين بالخدمات الصحية (١٩) اما اقل قضاء استفاد من الخدمات الصحية الكبيرة (المستشفيات) هم اضية الرمادي والفلوجة، اما اعلاها فهي اضية راوه وعنه، هذا يعني ان منطقة الدراسة بحاجة الى ٣،٥ مستشفى في الوقت الحالي للنهوض بالواقع الصحي في منطقة الدراسة على مستوى المستشفيات، تركز العجز الى المستشفيات في ثلاث اضية هي الرمادي والفلوجة والقائم.

خارطة رقم (٢) مؤشر المستشفيات في محافظة الانبار لسنة ٢٠١١



الباحث بالاعتماد على جدول ٤

٢- مؤشر كفاءة عدد السكان / سرير

يشير هذا المؤشر الى الحجم الحقيقي للخدمات الصحية لانه يقيس نوعية الخدمات الطبية والصحية، ان المعيار المحلي المعتمد والذي وضعته وزارة التخطيط هو ٢٠٠ نسمة/سرير(٢٠)، وهو يفوق المعدل العالمي الذي وضعته منظمة الصحة العالمية والذي يبلغ معدلة ٥٠ نسمة /سرير

بلغت قيمة هذا المؤشر في المحافظة لعام ٢٠١١ حوالي ٨٧٥ شخصا / سرير وهذا دليل على انخفاض كفاءة المستشفيات لان عدد الاسرة لا يتناسب مع عدد السكان، إذ بلغت نسبة الاستفادة ٢٢,٨% فقط وبالتالي فإن الحاجة قائمة الى ٥٨٨٣ سرير، ولم يكن المؤشر على مستوى القضاء افضل مما هو عليه في المحافظة، الا انه يختلف من قضاء الى قضاء

،فالمؤشر يكون متدني جدا في قضائي الفلوجة وهيت حيث بلغ ١٣٥٣ شخص /سرير في الفلوجة و٤٦٦،٧ شخص /سرير في هيت ،لذلك فان نسبة الاستفادة في هذين القضائين انخفضت الى ١٤،٧% في الفلوجة و١٣،٦% في هيت ،لذلك فان حاجة القضائين تكون مرتفعة ايضا ،اما باقي الوحدات الادارية فان المؤشر فيها يفوق المعدل المحلي باستثناء قضاء عنه فان المؤشر بلغ ٢٦٩ شخصا/سرير وهو اقرب الى المعدل المحلي ،لذلك فان نسبة الاستفادة في القضاء بلغت ٧٤،٣% وان الحاجة الى اسرة تكون قليلة لا تتجاوز ٣٤ سرير .
جدول (٥) والخارطة (٣).

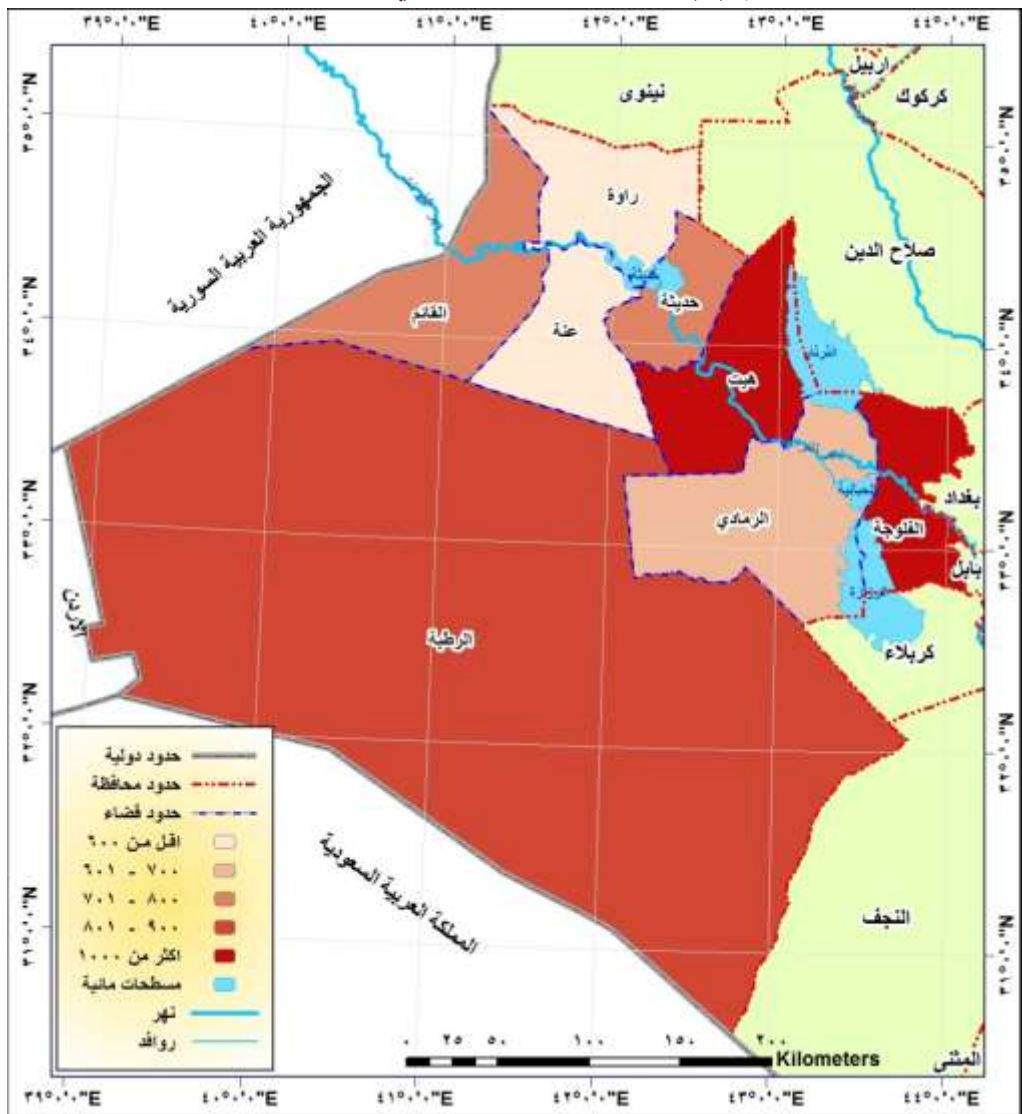
جدول(٥) مؤشر السكان / سرير على مستوى الاقضية لعام ٢٠١١

القضاء	عدد السكان	عدد الاسرة	سرير /شخص	نسبة الاستفادة %	الحاجة الى اسرة
الرمادي	٥٠٥٩٥٨	٧٣٢	٦٩١،٢	٢٧،٣	١٧٩٨
فلوجة	٥٤١٣٢٧	٤٠٠	١٣٥٣،٣	١٤،٧	٢٣٠٦
هيت	١٤٦٦٧٢	١٠٠	١٤٦٦،٧	١٣،٦	٦٣٣
حديثة	٨٩٧٤٨	١٢٢	٧٣٥،٦	٢٧،٢	٣٢٦
عنه	٢٦٩٢١	١٠٠	٢٦٩،٢	٧٤،٣	٣٤
راوه	٢٠٣٠٩	٤٠	٥٠٧،٧	٣٩،٤	٦١
قائم	١٥٤٥٠١	٢٠٠	٧٧٢،٥	٢٥،٩	٥٧٢
رطبة	٤٠١٣١	٥٠	٨٠٢،٦	٢٤،٩	١٥٠
المجموع	١٥٢٥٥٦٧	١٧٤٤	٨٧٥	٢٢،٨	٥٨٨٣

المصدر:الباحث بالاعتماد على معادلة تقدير السكان والجدول (١)

وعند مقارنة المؤشر الخاصة بالمحافظة او على مستوى الاقضية مع المعيار العالمي فان الفرق يكون كبيرا جدا ،فليس هناك اي تقارب بين واقع الحال والمعيار العالمي ،وعليه فان المحافظة بحاجة الى ٥٨٨٠ سريرا اضافة على اساس المعيار المحلي والى (٢٨٧٦٧) سرير حسب المعيار العالمي (٢١) .

خارطة رقم (٣) مؤشر شخص/سرير في محافظة الانبار لسنة ٢٠١١



الباحث بالاعتماد على جدول ٥

ثالثاً: -تحديد اقليم المستشفيات

ان منطقة الدراسة تحتوي على احدى عشر مستشفى حكومي وثلاث اهلية والتي تغطي اغلب مساحة وسكان الاقليم في المراكز الحضرية والريفية ،ولمعرفة وزن المستشفى محليا واقليميا تم اعتماد عدد الراقيدين كأساس لمعرفة حدود الخدمات التي تقدمها المؤسسة الصحية وذلك لانها الاصل في وجود المستشفيات .

فمن خلال الجدول نجد ان هناك نوعين من العلاقات هي

١-رقود محلي :هي نسبة الراقدين في مستشفى ما من داخل القضاء الذي يتواجد فيه المستشفى، يسمى بالرقود المحلي.

٢-رقود اقليمي وهي نسبة الراقدين في مستشفى ما ويسكن خارج القضاء الذي يوجد به المستشفى، ويسمى بالرقود الاقليمي لذلك سنتناول المستشفيات على مستوى الاقضية والسبب في ذلك يعود الى بعض الأفضية التي تحتوي على اكثر من مستشفى وهي تشابهه في الرقود الاقليمي والمحلي.

١-اقليم مستشفيات قضاء الرمادي :

اذ شملت مستشفيات الرمادي العام وما يحتويه من عيادات استشارية ووحدة الكلية الصناعية وشعبة الحروق وشعبة الامراض السرطانية ،ومستشفى النسائية والاطفال والمستشفيات الاهلية من خلال معرفة ما تصل اليها من رقود اقليمي او محلي ،فقد بلغ نسبة الرقود المحلي ٦١,٦% و٣٨,٤%رقود اقليمي،كما في جدول (٦)

والذي تبين ما يلي:

جدول (٦)الراقدين في المستشفيات الحكومية والاهلية ومناطق سكنهم في قضاء الرمادي لعام ٢٠١١

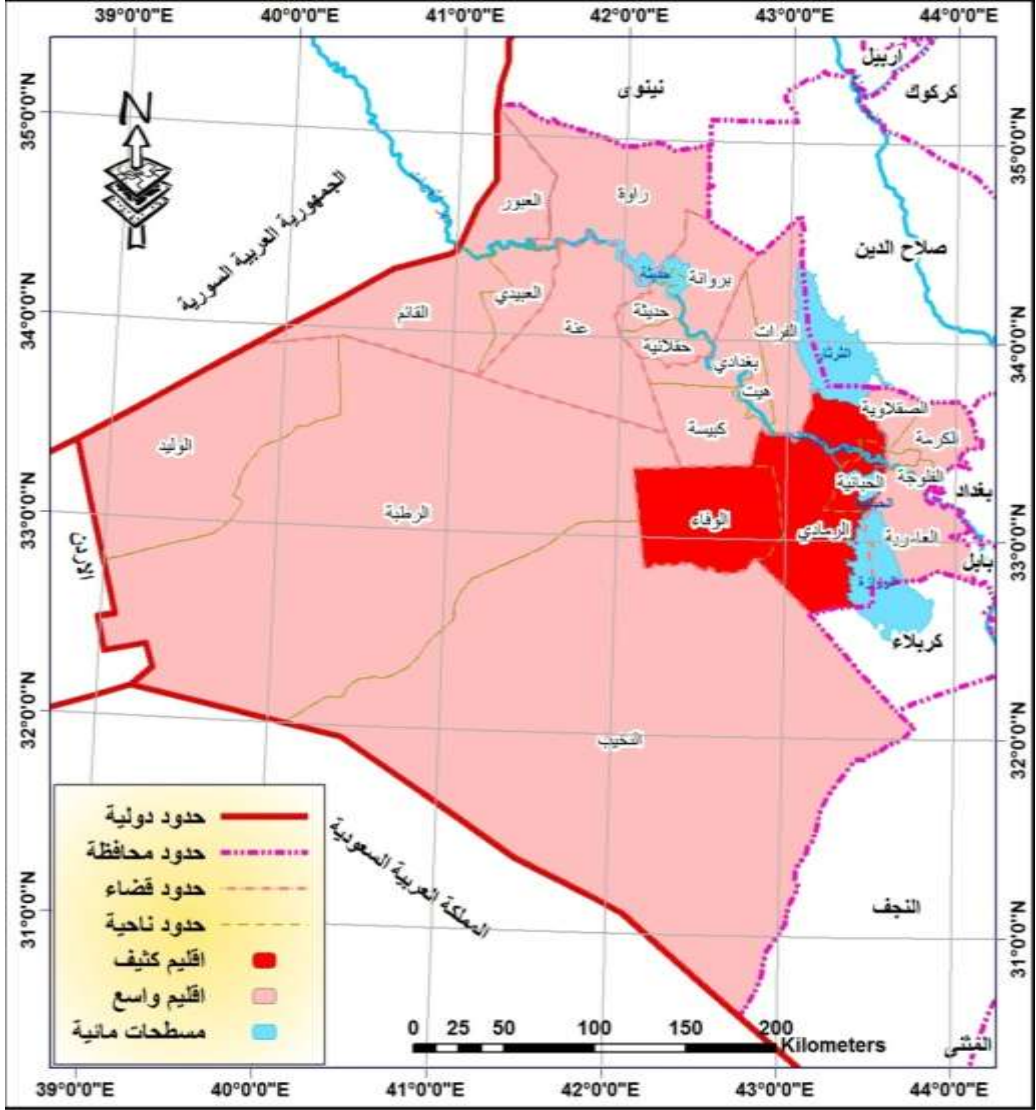
الوحدة الادارية	مستشفى الرمادي العام		مستشفى النسائية والاطفال		المستشفيات الاهلية		مجموع	
	عدد	نسبة%	عدد	نسبة%	عدد	نسبة مئوية	مجموع	نسبة%
قضاء الرمادي	١٧٧٣١	٦٠,٣	١٩٧١٢	٦٤,٩	١٣٨٤	٤١,٨	٣٨٨٥٢	٦١,٦
قضاء الفلوجة	٣١٣٩	١٠,٧	٣٨٢٣	١٢,٦	٣٢٢	٩,٧	٧٢٩١	١١,٦
قضاء هيت	٣٩٣٢	١٣,٤	٤٠٤١	١٣,٣	٤٩٧	١٥	٨٤٧٠	١٣,٤
قضاء حديثة	١٦١٦	٥,٥	٨٤٥	٢,٨	٢٦٥	٨	٢٧١٩	٤,٣
قضاء عنه	٧٤٢	٢,٥	٨١٠	٢,٧	٢٣٢	٧	١٧٨٤	٢,٨
قضاء راوه	٤١١	١,٤	١٩	٠,٦	٩٩	٣	٥٢٩	٠,٨
قضاء القائم	٨١٤	٢,٨	٣٦٥	١,٢	١٩٨	٦	١٣٧٧	٢,٢
قضاء الرطبة	١٠٠٥	٣,٤	٧٦١	٢,٥	٢٩١	٨,٨	٢٠٥٧	٣,٣
خارج المحافظة	-	-	-	-	٢٥	٠,٨	-	-
المجموع	٢٩٣٩٠	٤٦,٦%	٣٠٣٧٦	٤٨,١%	٣٣١٣	٥,٣%	63079	-

الباحث بالاعتماد على سجلات المرضى الراقدين في مستشفيات الرمادي للمدة من

٢٠١٢/٤/١-٢٠١٢/٧/١٨بيانات غير منشورة

- ١- استقبلت مستشفيات القضاء (الرمادي العام ومستشفى النسائية والاطفال والمستشفيات الاهلية هما الرحمة الاهلي والرشيد الاهلي) اعدادا كبيرة من الراقدين وصلت الى ٦٣٠٧٩ راقدا عام ٢٠١١ وهذا يدل على اهمية هذه المستشفيات في محافظة الانبار والتي تمثل مرجعية المستشفيات في المحافظة، فضلا عن قصور باقي مستشفيات الاقضية (٢٢).
- ٢- احتل مستشفى النسائية والاطفال المرتبة الاولى في عدد الراقدين الذين بلغ عددهم ٣٠٣٧٦ راقدا بنسبة ٤٨,١% لعام ٢٠١١ ثم يليها مستشفى الرمادي العام ٢٩٣٩٠ راقدا بنسبة ٤٦,٨% من نسبة الراقدين واخيرا المستشفيات الاهلية ٣٣١٣ راقدا بنسبة ٥,٣% من مجموع الراقدين الى مستشفيات القضاء.
- ٣- بلغت نسبة الرقود المحلية الى هذه المستشفيات ٣٨٨٥٢ راقدا بنسبة ٦١,٦% على الرغم من انها تخدم المحافظة الا انها تبدو بهذه النسب مستشفيات محلية، اذ بلغ نسبة الرقود الاقليمية ٣٨,٤% من نسبة الرقود الكلية، مع ذلك فهو يستقبل عددا كبيرا من باقي الاقضية وهذا يعود الى تفوق مستشفيات القضاء من حيث الكفاءات الطبية والصحية والاجهزة وطرق المواصلات عن باقي مستشفيات الاقضية .
- ٤- احتل قضاء هيت المرتبة الاولى في عدد الرقود الاقليمي الى هذه المستشفيات اذ وصلت الى ٨٤٧٠ راقدا بنسبة ١٣,٤% يليها قضاء الفلوجة ٧٢٩١ راقدا بنسبة ١١,٦% تم يليها قضاء حديثة ٢٧١٩ راقدا بنسبة ٤,٣% ثم يليها اقسية الرطبة وعنه والقائم بنسبة (٣,٣% و ٢,٨% و ٢,٢%) على التوالي واخيرا قضاء عنه بنسبة ٠,٨%
- ومن الجدول اعلاه نجد ان المدى والتخصص هما من يتحكم بالرقود الاقليمي، اي كلما طالت المسافة كلما قل عدد المراجعين، اما حجم السكان فهو اثر في حجم الرقود المحلي من خلال كثافة السكان العالية في قضاء الرمادي، خارطة (٤).

خريطة رقم (٤) اقليم مستشفيات قضاء الرمادي لعام ٢٠١١



المصدر : من عمل الباحث بالاعتماد على جدول (٦)

٢- إقليم مستشفيات قضاء الفلوجة

تم الاعتماد على المستشفيات العاملة في القضاء لعام ٢٠١١ وهي مستشفى الفلوجة ومستشفى العامرية الذي هو بالأصل مستشفى محلي صغير يخدم ابناء ناحية العامرية بما فيه بالأجزاء الشاسعة باتجاه كربلاء فضلا عن المستشفى الاهلي الخاص بطالب الجنابي ،جدول ٧

جدول ٧ عدد الراقدين في مستشفيات قضاء الفلوجة ومناطق سكنهم لعام ٢٠١١

مجموع	مستشفيات مستشفى طالب الجنابي		مستشفى العامرية العام		مستشفى الفلوجة العام		الوحدة الادارية	
	عدد	نسبة مئوية	عدد	نسبة %	عدد	نسبة %		
١٠,١	3584	١٠,٧	٣٣٤	-	-	١١,٧	٣٢٥٠	قضاء الرمادي
٦٩,١	24651	٧١,٧	٢٢٤٠	٩٩,٤	٤٧٦٠	٦٣,٧	١٧٦٨١	قضاء الفلوجة
٧,١	2548	٣,٥	١١١	-	-	٨,٧	٢٤٤١	قضاء هيت
٢,٦	910	٢,٥	٧٨	-	-	٢,٩	٨٣٢	قضاء حديثة
٣,٥	1255	٢	٦٣	-	-	٤,٢	١١٩٢	قضاء عنه
٠,١	37	٠,٤	١٣	-	-	٠,٨	٢٤	قضاء راوه
٢,٥	902	٤	١٢٢	-	-	٢,٧	٧٧٦	قضاء القائم
٣,١	1093	٣,٣	١٠٣	-	-	٣,٥	٩٩٠	قضاء الرطبة
١,٩	671	١,٩	٥٩	٠,٦	٢٨	١,٩	٥٥٤	خارج المحافظة
%١٠٠	35651	%٨,٨	٣١٢٣	%١٣,٤	٤٧٨٨	%٧٧,٨	٢٧٧٤٢	مجموع

الباحث بالاعتماد على سجلات المرضى الراقدين في مستشفيات الفلوجة للمدة من

٢٠١٢/٤/١ - ٢٠١٢/٧/١٨ - بيانات غير منشورة

١- استقبلت مستشفيات القضاء (الفلوجة العام ومستشفى الدكتور طالب الجنابي) اعدادا كبيرة من الراقدين وصلت الى 35651 راقدا عام ٢٠١١ وهذا يدل على ان الاعداد السكانية العالية ادت الى زيادة الرقود الاقليمية والمحلية الى هذه المستشفيات والتي تمثل الرقود في هذه المستشفيات القادمة من انحاء المحافظة .

٢- احتل مستشفى الفلوجة العام المرتبة الاولى في عدد الراقدين التي وصلت الى ٢٧٧٤٢ راقدا بنسبة ٧٧,٨ % لعام ٢٠١١ ثم يليها مستشفى العامرية العام ٤٧٨٨ راقدا بنسبة ١٣,٤ % من نسبة الراقدين واخيرا مستشفى الدكتور طالب الجنابي ٣١٢٣ راقدا بنسبة ٨,٨ % من مجموع الراقدين الى مستشفيات القضاء .

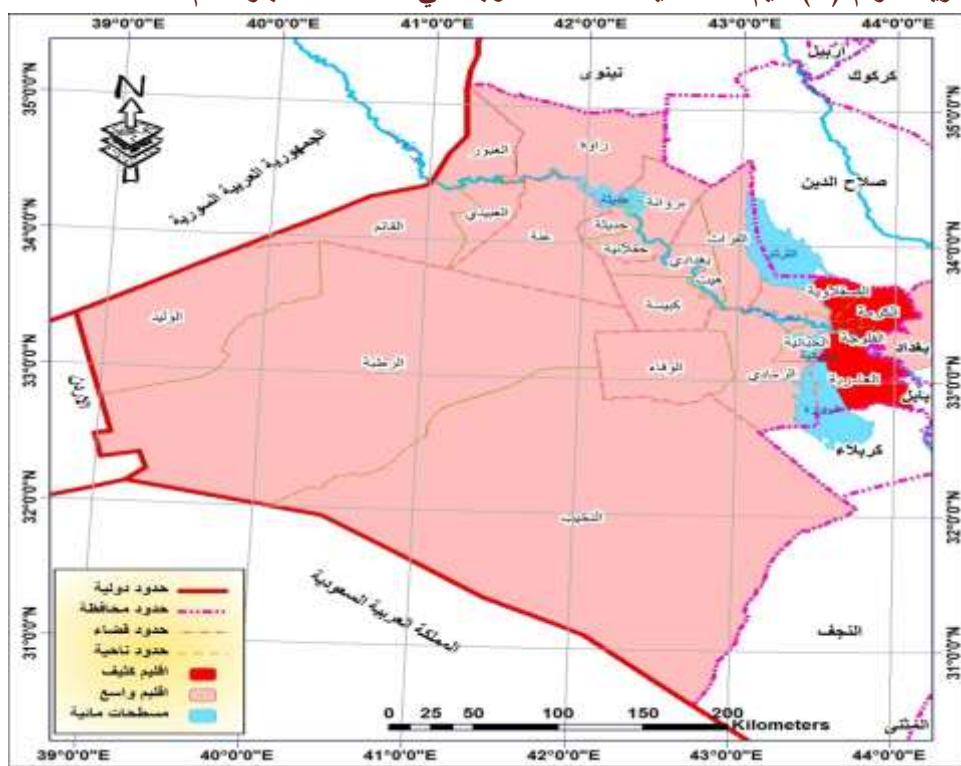
٣- بلغت نسبة الرقود المحلية الى هذه المستشفيات 24651 راقدا بنسبة ٦٩,١ % بينما الرقود الاقليمية ٣٠,٩ % في هذه الحالة فتعد مستشفيات القضاء مستشفيات محلية حسب عدد ونسبة الرقود المحلي والاقليمي، مع العلم ان هذه المستشفيات تستقبل اعداد كبير من باقي

الاقضية وهذا يعود الى وجود الكفاءات الطبية والصحية والاجهزة وطرق المواصلات وقربها من العاصمة بغداد، فضلا عن معيار حجم السكان الذي يعد في قضاء الفلوجة عاليا .

٤- احتل قضاء الرمادي المرتبة الاولى في عدد الرقود الاقليمي في هذه المستشفيات اذ وصلت الى ٥٣٨٢ راقدا بنسبة ١٠,١% يليها قضاء هيت ٢٥٤٨ راقدا بنسبة ٧,١% ثم يليها قضاء عنه ١٢٥٥ راقدا بنسبة ٣,٥% ثم يليها قضاء الرطبة ١٠٩٣ راقدا بنسبة ٣,١%، بينما احتل بالمرتبة الاخيرة قضاء عنه ٣٧ راقدا بنسبة ٠,١%

٥- بلغت نسبة الرقود الاقليمي في مستشفى الفلوجة العام من قضاء الرمادي بنسبة ١١,٧% ثم يليه قضاء هيت ٨,٧% ثم قضاء عنه ٤,٢%، اما ادنى نسبة من قضاء راوه ٠,٨%، اما مستشفى العامرية فلم تسجل اي حالة رقود اقليمي من خارج القضاء، اما مستشفى طالب الجنابي الاهلي فقد بلغ اعلى نسبة رقود اقليمي في قضاء الرمادي بنسبة ١٠,٧% يليه قضاء القائم بنسبة ٤% يليه قضاء هيت بنسبة ٣,٥% ثم قضاء الرطبة ٣,٣%، وادنى نسبة في قضاء راوه ٠,٤%، خارطة (٥)

خريطة رقم (٥) اقليم مستشفيات قضاء الفلوجة في محافظة الانبار لعام ٢٠١١



المصدر : من عمل الباحث بالاعتماد على جدول (٧).

٣ إقليم مستشفى قضاء حديثة :

هو الاخر مستشفى محلي يخدم سكان قضاء حديثة وما يحيطها من اقصية ،وكذلك وجود بعض المراجعين من خارج المحافظة، اذ بلغ عدد الرقود المحلي ٦٩٦٦ راقدا بنسبة ٧٧,٧% مقابل ٢٠,١% من المراجعات الاقليمية و٢,٢% من خارج المحافظة ،اي من محافظة صلاح الدين ،جدول ٨

جدول ٨ عدد الراقدين في مستشفيات قضاء حديثة ومناطق سكانهم لعام ٢٠١١

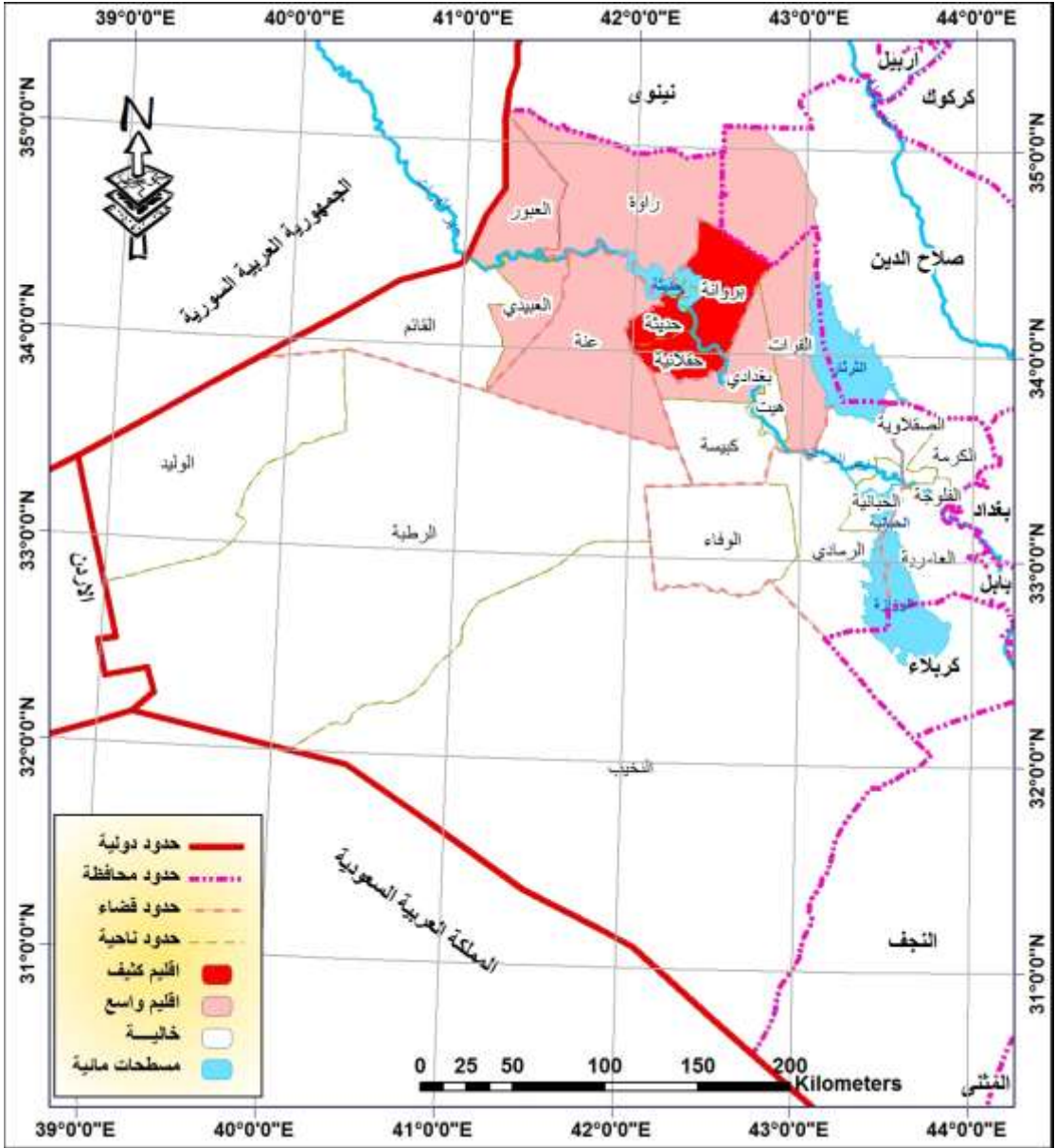
مستشفى حديثة العام		الوحدة الادارية
نسبة%	عدد	
-	-	قضاء الرمادي
-	-	قضاء الفلوجة
٩,١	٨١٥	قضاء هيت
٧٧,٧	٦٩٦٦	قضاء حديثة
٤,١	٣٦٥	قضاء عنه
٢,٤	٢١٤	قضاء راوه
٤,٥	٤٠٥	قضاء القائم
-	-	قضاء الرطبة
٢,٢	١٩٧	خارج المحافظة
١٠٠%	٨٩٦٢	مجموع

المصدر سجلات الراقدين في مستشفى حديثة لعام ٢٠١١

بلغ الرقود الاقليمي اعلاها في قضاء هيت ٨١٥ راقدا بنسبة ٩,١% ويليه قضاء القائم بلغ ٤٠٥ راقدا بنسبة ٤,٥% ثم قضاء عنه ٣٦٥ راقدا بنسبة ٤,١% وادناها ٢,٢% من خارج المحافظة التي شملت المناطق البادية في صلاح الدين والقريبة من قضاء حديثة ،وقد خلت المستشفى من الراقدين القادمين من اقصية الرمادي والفلوجة والرطبة ،خارطة ٦

خريطة رقم (٦)

اقليم مستشفى حديثة في محافظة الانبار



المصدر : من عمل الباحث بالاعتماد على جدول ٨

استنتاجات وتوصيات:

- يوجد في منطقة الدراسة احدى عشر مستشفى حكومي وثلاثة اهلية موزعة في منطقة الدراسة
- ٢- بلغت نسبة اشغال السرير ٣٨% وعدد ايام المكوث ٣،٨ يوم وعدد الرافدين ١٦١٥٤٨ مريضاً، وعدد المراجعين ١١٣٨٢٨٥ مراجعاً وعدد العمليات الجراحية ٤٥٢٩٧.
- ٣- بلغ عدد ذوي المهن الطبية العاملين في المستشفيات ١٠٥٤، منهم ٢٩٦ طبيب اختصاص، اما ذوي المهن الصحية فبلغوا ٧٦٨.
- ٤- بلغت حصة المستشفى الواحد ١٣٨٦٨٨ شخصاً، اي منطقة الدراسة بحاجة الى اكثر من مستشفى اما حصة السرير الواحد فهي ٨٢٥ شخصاً أي ان هناك عجزاً كبيراً في عدد الاسرة بلغ ٥٨٨٣ سريراً.

توصيات:-

- ١- فتح مستشفيات لاسيما المستشفيات التخصصية عالية المستوى تعمل على مستوى القطر.
- ٢- الاهتمام بالملاكات الطبية والصحية من خلال التعيين، ومن خلال الدورات وتطويرها.
- ٣- العمل على ادخال التكنولوجيا المتطورة في مجال الاجهزة والمعدات والادوية.
- ٤- زيادة كفاءة المستشفى الواحد في عدد الاسرة من خلال زيادة اسرة المستشفيات لتستوعب اكبر عدد من الرافدين .
- ٥- الافادة من الخبرات الطبية في بعض دول لعالم المتقدمة في هذا المجال من خلال ادخال الكفاءات الاجنبية للعمل في هذه المستشفيات.

المصادر والهوامش

- ١- رياض كاظم سلمان الجميلي، كفاءة توزيع المكاني للخدمات المجتمعية (تعليمية والصحية والترفيهية) في مدينة كربلاء ، اطروحة دكتوراه غير منشورة، كلية التربية ابن رشد، جامعة بغداد، ٢٠٠٨، ص١٤٩.
- ٢- دائرة صحة الانبار- قسم الاحصاء الحياتي، بيانات غير منشورة ٢٠١٢.
- ٣- * تم حساب نسبة اشغال الاسرة من خلال (عدد ايام مكوث المريض لعام ٢٠١١/ عدد الاسرة لنفس العام * ٣٦٥) * ١٠٠
- ٤- -- كمال عبد الله، الخدمات الصحية في الرمادي، رسالة ماجستير مقدمة الى كلية تربية جامعة الانبار، ١٩٩٩، ص١٨.
- ٥- - دائرة صحة الانبار، قسم الاحصاء الحياتي في مستشفيات المحافظة.

*تصنف العمليات الجراحية حسب معايير وزارة الصحة ،اذ ان الطبيب وزمن العملية الجراحية ونوع المرض هما يحددان نوع العملية الجراحية ،هناك عمليات تسمى عمليات جراحية معقدة وهي اكثر من جراحة تجرى في وقت ومكان واحد مثلا عمليات جراحة القلب

٦-محمد عبد حسن ،معاون مدير وحدة الحميات ،بتاريخ ٢٠١٢/٧/٧

٧-كمال عبد الله ،الخدمات الصحية لمدينة الرمادي، مصدر سابق ،ص٢٨.

٨-الباحث بالاعتماد على قسم الاحصاء الحياتي في مستشفى الفلوجة العام، بيانات غير منشورة، ٢٠١٢

٩-قسم الاحصاء الحياتي في مستشفى هيت العام ،بيانات غير منشورة، ٢٠١٢.

١٠-قسم الاحصاء الحياتي في مستشفى حديثة،بيانات غير منشورة، ٢٠١٢.

١١-قسم الاحصاء الحياتي في مستشفى العامرية العام ،بيانات غير منشورة، ٢٠١٢.

١٢-قسم الاحصاء الحياتي في المستشفى عنة العام ،بيانات غير منشورة، ٢٠١٢

١٣-قسم الاحصاء الحياتي في مستشفى الرطبة العام ،بيانات غير منشورة، ٢٠١٢.

١٤-قيس حاتم خماس،التوزيعالمكاني للمستشفيات الاهلية لمدينة بغداد ،رسالة ماجستير غير منشورة ،كلية الاداب ،جامعة بغداد، ٢٠٠٥، ص٧٠.

١٥-محمد صالح العجيلي،الخدماتالصحية لمدينة بغداد ،رسالة ماجستير ،جامعة بغداد، ١٩٨٩، ص٢٨.

١٦-تم استخراج حاسب المعادلة عدد السكان /عدد المستشفيات

١٧- غنيم ،عثمان محمد ،معايير التخطيط وانوعهاومنهجيتها ،اعدادها وتطبيقها في مجال التخطيط العمراني ،دار الصفاء للنشر والتوزيع عمان الاردن ،٢٠١١، ص١٤٠.

١٨-المظفر ،محسن عبد الصاحب ،التحليل المكاني للامراضالمتوطنة في العراق ، دراسة في الاسس الجغرافية للتخطيط الصحي، اطروحة دكتوراه منشورة، جامعة بغداد، كلية الاداب، بغداد، مطبعة الارشاد، ١٩٧٨، ص١٠٢.

١٩-تم استخراج نسبة الاستفادة حسب المعادلة التالية $100 * \frac{\text{عددالمستشفياتالفعلي}}{\text{اعدالمستشفياتالمثالي}}$

٢٠-تم استخراج المتوسط المعياري من خلال جمع اللحد الاول للمعيار واللحد الثاني /٢

٢١-وزارة التخطيط ،هيئة التخطيط والتشييد والاسكان ،الخدمات الصحية وافاق تطورها دراسة رقم ١٩٨٤، ١٤٠، ص٢٠

٢٢-حسن كشاش الجنابي ،الاقليم الوظيفي لمدينة الرمادي،اطروحة دكتوراه ،كلية الاداب ،جامعة بغداد ،٢٠٠٦، ص٣١١.