

التوزيع الجغرافي للزراعة المحمية في محافظة السليمانية

أ.م.د. سعدون ظاهر خلف مشافي

جامعة الانبار – كلية التربية للعلوم الانسانية

د. بثينة رحيم شوكت المحمدي

جامعة الانبار كلية التربية للبنات

Geographical distribution of protected agriculture in
Sulaymaniyah Governorate

D. Saadoun Zaher Khalaf Mashafi
Anbar University - Faculty of Education for Human Sciences
Dr.. Buthaina Rahim Shawkat Al - Mohammadi
Anbar University College of Education for Girls

تناول الباحثان في هذه الدراسة فرشة علمية عن التوزيع الجغرافي للبيوت البلاستيكية في محافظة السليمانية ، وبينت الدراسة التوزيع الجغرافي للبيوت البلاستيكية حسب عدد البيوت البلاستيكية في كل قضاء ومن ثم توزيعها حسب المساحة وحسب نوع المحصول المزروع في تلك البيوت. وبهذا فقد تبين ان هناك تباين في توزيع البيوت ما بين اقصية المحافظة وتصدرها قضاء السليمانية بالمركز الاول من حيث عدد البيوت والانتاج وهذا يعود الى زيادة عدد السكان الذي يؤدي الزيادة الطلب عن المحاصيل الزراعية مع زيادة عدد القرى الزراعية في قضاء السليمانية مقارنة مع الأقصية الاخرى وقد تبين أن هناك اختلاف واضح ما بين اقصية المحافظة من حيث توزيع البيوت ومن حيث الانتاج .

Abstract

In this paper, the researchers dealt with a workshop about the geographical distribution of green houses in Sulaymaniyah governorate. It shows the geographical distribution for the green houses according to their number in each quarter, as well as their distribution according to area and the kind of crop planted in each green house. Therefore, it became clear that there is a difference in the distribution of the green houses among the quarters of the aforementioned governorate where Sulaymaniyah Quarter was in the first place with regard to the number of the green houses and the production. This is due to the increase in the population which results in an increase in the demand for crops, and the increase in the agricultural villages in Sulaymaniyah quarter compared to other quarters. So there is a noticeable difference among the quarters of Sulaymaniyah governorate when it comes to the distribution of the green houses and the production of crops.

المقدمة

تلعب البيوت المحمية في الوقت الحاضر دوراً هاماً في انتاج المحاصيل في غير موسمها كما تتماز بإمكانيات متطورة تؤمن كافت المتطلبات اللازمة لنمو هذه المحاصيل من حيث السيطرة على الظروف المناخية لنمو النباتات كالحرارة والرياح والرطوبة و ضوء الشمس خاص

وان منطقة الدراسة تتخفف فيها درجات الحرارة الى ما دون الصفر مع غزارة الامطار وتساقط الثلوج في منطقة الدراسة كل هذا دفع المزارعين الى زيادة اعداد البيوت البلاستيكية وزراعتها لمحاصيل مختلفة. ان زراعة محاصيل الخضر داخل البيوت البلاستيكية لها مردوداً اقتصادياً كبيراً وذلك لزيادة الانتاج في وحدة مساحة اكثر مما هو عليه في الزراعة المكشوفة وذلك نتيجة الى زراعة اصناف جيدة وذات انتاج مرتفع مع ادخال اساليب علمية متطورة في زراعة وانتاج المحاصيل الزراعية داخل البيوت البلاستيكية .

مشكلة البحث

تحدد المشكلة بالسؤال الآتي : هل هناك تباين في توزيع البيوت البلاستيكية بين اقصية

محافظة السليمانية من حيث العدد والانتاج .

فرضية البحث:

يوجد تباين كبير في التوزيع الجغرافي للزراعة المحمية ما بين اقصية محافظة

السليمانية ويعود سبب هذا التباين الى عوامل طبيعية متعددة مع العوامل البشرية التي ابدت الى

اختلاف توزيع البيوت البلاستيكية في محافظة السليمانية .

حدود الدراسة:

تتمثل حدود الدراسة بمحافظة السليمانية وتقع في الجزء الشمالي الشرقي من العراق ,

وتقع بين دائرتي عرض (٣٤.٥٨ - ٣٦.٣١) شمالاً وبين خطي طول (٤٤.٣٢ - ٤٦.٢٠) شرقاً ,

وهذا الموقع تقع جنوب المنطقة المعتدلة الشمالية .تحدها من جهة الشمال الشرقي والشرق

ايران ومن الشمال والغربي محافظة اربيل اما من الجنوب والجنوب الغربي فتحدها

محافظة كركوك اما من الجنوب الغربي فتحدها محافظة ديالى انظر خريطة (١) . اما مساحة

محافظة السليمانية فتبلغ (١١٨٧١) كم^٢ وبنسبة (٢.٧%) من مساحة العراق البالغة

(٤٣٨٣١٧) كم^٢ , وتتكون منطقة الدراسة من (١٢) قضاء انظر جدول (١) وخريطة (٢) اما

الحدود الزمانية فتحدد الدراسة بعام ٢٠١٥ .

التوزيع الجغرافي للبيوت البلاستيكية في منطقة الدراسة

سوف تتناول هذه الدراسة التوزيع الجغرافي من عدة محاور وكما يأتي:

١- التوزيع الجغرافي للبيوت البلاستيكية حسب عدد البيوت

٢- التوزيع الجغرافي للبيوت البلاستيكية حسب المساحة

٣- التوزيع الجغرافي للبيوت البلاستيكية حسب نوع المحصول

خريطة (١)

الموقع الجغرافي لمحافظة السليمانية من جمهورية العراق



المصدر : حكومة اقليم كردستان ، وزارة التخطيط ، مديرية التخطيط في

محافظة السليمانية ، خريطة جمهورية العراق الادارية ، ٢٠١٤ .

جدول (١)

اقضية محافظة السليمانية ومساحتها / كم^٢

ت	الاقضية	مساحة كم ^٢
١	المركز	١٥٤٩
٢	رانيه	١٦٠٤
٣	دوكان	١٣٠٢
٤	بشده ر	١١٦٢
٥	حلبجة	١١٣١
٦	دربندخان	١٠٣٩

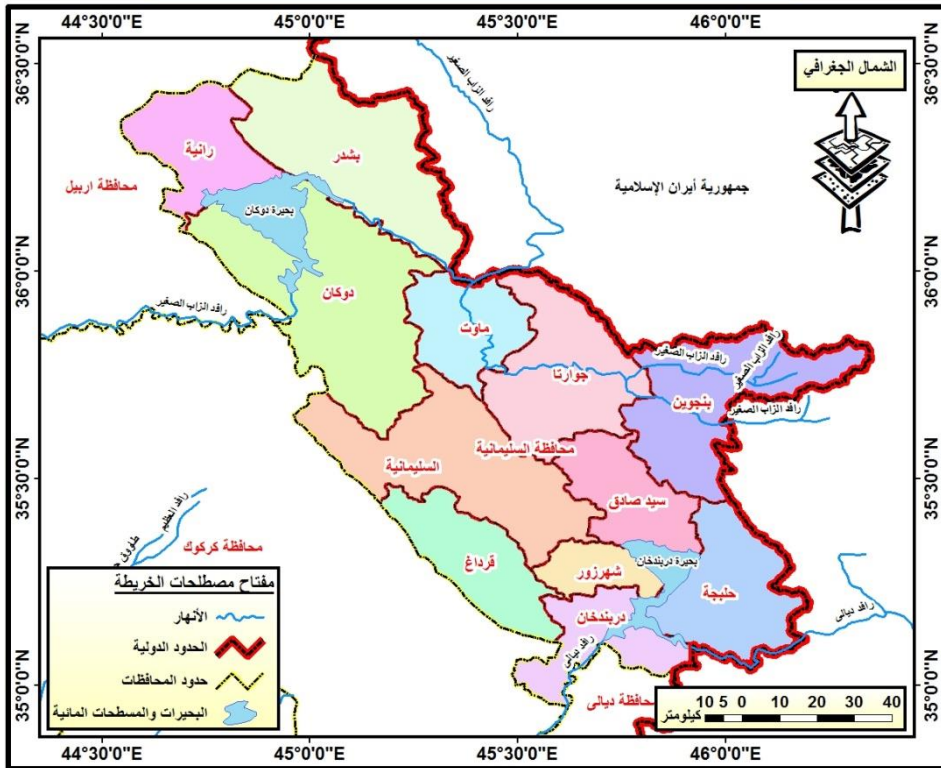
التوزيع الجغرافي للزراعة المحمية في محافظة السليمانية

٧	بنجوين	٩٩٢
٨	شاره زور	٨٨٤
٩	قه ره داغ	٧٢٨
١٠	ماوت	٥٥٨
١١	سيد صادق	٥٣١
١٢	جوارتا	٤٨١
المجموع الكلي		١١٨٧١

المصدر: وزارة الزراعة ، مديرية زراعة محافظة السليمانية ، قسم التخطيط ، بيانات غير منشورة ، لعام ٢٠١٥ .

خريطة (٢)

التوزيع الجغرافي لأقضية محافظة السليمانية



المصدر : حكومة اقليم كردستان ، وزارة التخطيط ، مديرية التخطيط في محافظة السليمانية ، خريطة محافظة السليمانية الادارية ، ٢٠١٤ .

١- التوزيع الجغرافي للبيوت البلاستيكية حسب عدد البيوت

لقد اختلفت اعداد البيوت البلاستيكية ما بين اقصية منطقة الدراسة وذلك تبعاً الى عوامل طبيعية واخرى بشرية ادت الى ان يختلف توزيع تلك البيوت ما بين اقصية منطقة الدراسة قد احتل قضاء السليمانية (المركز) المدينة الاولى من بين اقصية المحافظة في اعداد البيوت البلاستيكية المزروعة بمختلف المحاصيل الزراعية اذ بلغت اعداد البيوت (٣٦٤١) بيت ونسبة (٥٨.٨%) من مجموع البيوت في منطقة الدراسة , من الاسباب التي ادت الى تركيز البيوت في هذا القضاء تعود الى الدعم المقدم من الحكومة لهذا القضاء بالإضافة الى ملائمة الظروف المناخية مع توفير ترب ملائمة وملائمة التضاريس الارضية مع توفر كميات كافية من المياه الجوفية لزراعة المحاصيل الزراعية في البيوت البلاستيكية إضافة ان الايدي العاملة في قضاء السليمانية اغلبها عربية من محافظة صلاح الدين والموصل والانبار وديالى ونسبة قليلة من العمال الاكراد, كما ان قضاء السليمانية يعد مركز للثقل السكاني الاكبر في محافظة السليمانية . ثم يأتي قضاء دوكان بالمرتبة الثانية بعد مركز المحافظة بعدد البيوت بلغ (٦٥٧) بيت ونسبة (١٠.٦%) من اجمالي البيوت البلاستيكية في محافظة السليمانية . اما المرتبة الثالثة فكانت من نصيب قضاء حلبجة ب(٥٣٣) بيت ونسبة (٨.٦%) من البيوت في منطقة الدراسة , ومن ثم قضاء بنجوين احتل المرتبة الرابعة ب(٤٥٠) بيت ونسبة (٧.٣%) من البيوت البلاستيكية في محافظة السليمانية , والمرتبة الخامسة كانت من نصيب قضاء رانية حيث توزعت فيه (٢٨٥) بيتاً ونسبة (٤.٦%) , في حين احتل قضاء ماوت المرتبة السادسة بعدد من البيوت بلغ (١٥٠) بيتاً ونسبه بلغت (٢.٤%) , اما قضاء سيد صادق احتل المرتبة السابعة ب(١٤٢) بيت ونسبه بلغت (٢.٣%) من مجموع البيوت البلاستيكية في محافظة السليمانية , اما المرتبة الثامنة فكانت من نصيب جوارتا بعدد البيوت ب(٩٤) بيت ونسبة بلغت (١.٥%) , في حين احتل قضاء بشده ر المرتبة التاسعة ب(٩٣) بيت ونسبة (١.٥%) من اجمالي البيوت في منطقة الدراسة , وجاء في المركز العاشر قضاء شاره زور ب(٦٢) بيت ونسبة (١%) , والمركز الحادي عشر كان من نصيب قضاء دربندخان ب(٥٠) بيت ونسبة (٠.٨%) , اما المركز الثاني عشر والاخير كان من نصيب قضاء قره داغ بعدد البيوت بلغ (٣٤) بيت ونسبه بلغت (٠.٦%) من اجمالي البيوت في محافظة السليمانية انظر الجدول (٢) والشكل (١) والخريطة (٣). يعود سبب تدني اعداد البيوت البلاستيكية في كل من (دربندخان - قره داغ) الى انخفاض عدد القرى الزراعية في القضائين مع انخفاض المساحات المستوية الصالحة للزراعة فيها مع انخفاض عدد سكانها مقارنة ببقية الاقصية .

جدول (٢)

عدد البيوت البلاستيكية في محافظة السليمانية

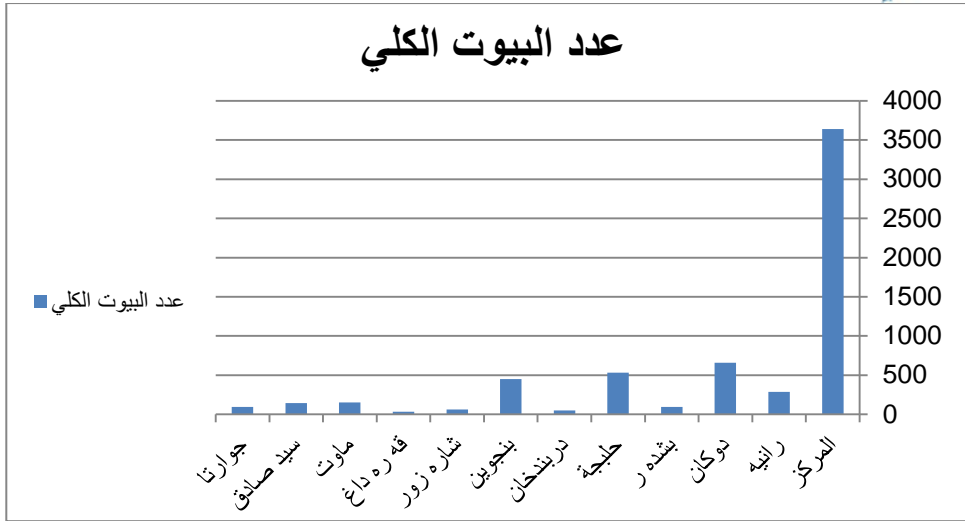
ت	الاقضية	عدد البيوت الكلي	نسبة %
١	المركز	٣٦٤١	٥٧.٨
٢	رانيه	٢٨٥	٤.٦
٣	دوكان	٦٥٧	١٠.٦
٤	بشده ر	٩٣	١.٥
٥	حلبجة	٥٣٣	٨.٦
٦	دريندخان	٥٠	٠.٨
٧	بنجوين	٤٥٠	٧.٣
٨	شاره زور	٦٢	١
٩	قه ره داغ	٣٤	٠.٦
١٠	ماوت	١٥٠	٢.٤
١١	سيد صادق	١٤٢	٢.٣
١٢	جوارتا	٩٤	١.٥
	المجموع	٦١٩١	%١٠٠

المصدر: ١- وزارة الزراعة , مديرية زراعة محافظة السليمانية , قسم التخطيط , بيانات غير منشورة , لعام ٢٠١٥ .

٢- الدراسة الميدانية للباحثان من ١٢١١- الى ١١٢١١١ / ٢٠١٥

شكل (١)

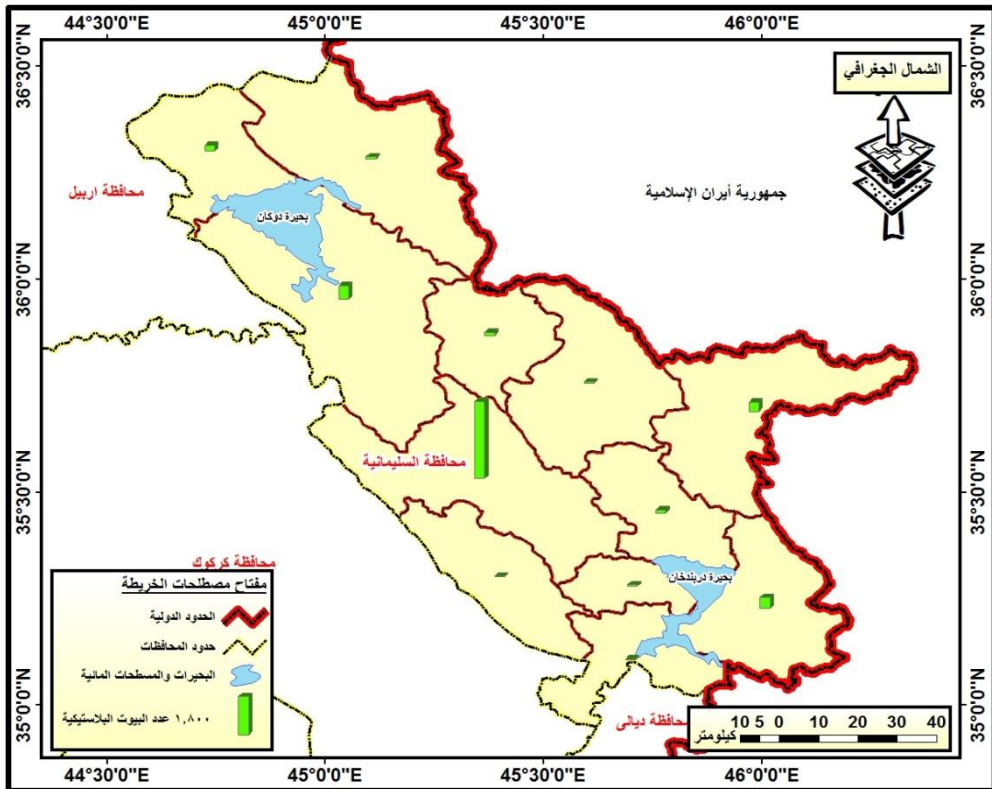
عدد البيوت البلاستيكية في محافظة السليمانية



المصدر: من عمل الباحثان بالاعتماد على جدول (٢).

خريطة (٣)

التوزيع الجغرافي لعدد البيوت البلاستيكية حسب أفضية محافظة السليمانية



المصدر: من عمل الباحثان بالاعتماد على جدول (٢)

٢- التوزيع الجغرافي للبيوت البلاستيكية حسب المساحة

لعبت العوامل الجغرافية دورا بارزا في تباين مساحات البيوت البلاستيكية وخاصة تضاريس منطقة الدراسة مثل وجود عدد من السلاسل الجبلية التلال التي تجبر الفلاح من تحديد مساحة البيت البلاستيكي وكذلك اتجاه الرياح يساعد على تحديد مساحة البيت اضافة الى عوامل اخرى تحدد مساحة البيت البلاستيكي في منطقة الدراسة. وبهذا فقد اختلفت المساحات المزروعة بالمحاصيل الزراعية عن طريق البيوت البلاستيكية في محافظة السليمانية الناتجة من اعداد البيوت في معدل مساحة البيوت في كل قضاء من اقضية منطقة الدراسة. فقد احتل مركز محافظة السليمانية المركز الاول في المساحات المزروعة بالزراعة المحمية بمساحة بلغت (٦٥٥.٣٨) دونم وبنسبة (٥٦.٨%) من مجموع المساحات المزروعة بالبيوت البلاستيكية , والمدينة الثانية احتلها قضاء دوكان بمساحة (١٣١.٤) دونم وبنسبة (١١.٤%) , والمركز الثالث كان من نصيب قضاء حلبجة بمساحة (١٠٢.٣٤) دونم وبنسبة (٨.٩%) , والمركز الرابع احتله قضاء بنجوين بمساحة (٨٨.٢) دونم وبنسبة (٧.٦%) , واحتل قضاء رانية المركز الخامس بمساحة (٥١.٣) دونم وبنسبة (٤.٤%) من مجموع المساحات المزروعة بالبيوت البلاستيكية , اما المرتبة السادسة والسابعة كانتا من نصيب قضائي ماوت وسيد صادق بمساحة بلغت (٢٨.٩١-٣٠.٩) دونم وبنسبة (٢.٧%-٢.٥%) على التوالي , اما قضاء جوارتا فقد احتل المرتبة الثامنة بمساحة (١٧.٩٣) دونم وبنسبة (١.٥%) , في حيث احتل قضائي بشده ر و شاره زور المرتبة التاسعة والعاشر بمساحة بلغت (١٩.٥٣-١٣.٦٤) دونم وبنسبة (١.٧%-١.٢%) على التوالي , اما في المركزين الاخيرين فقد كانتا من نصيب قضائي دربندخان وقره داغ بمساحة بلغت (٦.٣٩-٨.٦) وبنسبه بلغت (٠.٧%-٠.٦%) على التوالي انظر الجدول (٣) وشكل (٢) والخريطة (٤) .

جدول (٣)

معدل ومساحة البيوت البلاستيكية في محافظة السليمانية

ت	الاقضية	عدد البيوت الكلي	معدل مساحة البيت الواحد/م ^٢	مجموع مساحة البيوت /دونم	نسبة %
١	المركز	٣٦٤١	٤٥٠	٦٥٥.٣٨	٥٦.٨
٢	رانية	٢٨٥	٤٥٠	٥١.٣	٤.٤
٣	دوكان	٦٥٧	٥٠٠	١٣١.٤	١١.٤

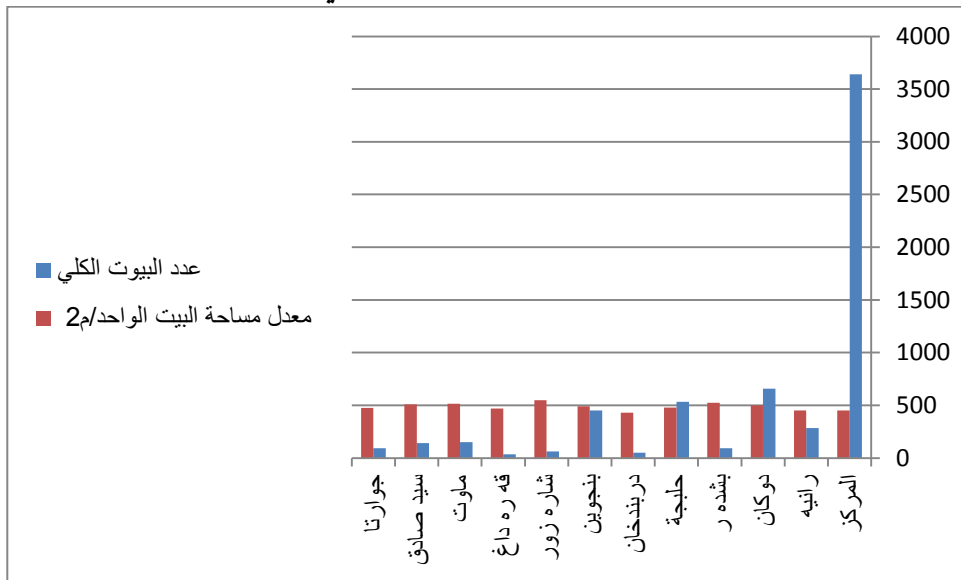
التوزيع الجغرافي للزراعة المحمية في محافظة السليمانية

٤	بشده ر	٩٣	٥٢٥	١٩.٥٣	١.٨
٥	حليجة	٥٣٣	٤٨٠	١٠.٢.٣٤	٨.٩
٦	دريندخان	٥٠	٤٣٠	٨.٦	٠.٧
٧	بنجوين	٤٥٠	٤٩٠	٨٨.٢	٧.٦
٨	شاره زور	٦٢	٥٥٠	١٣.٦٤	١.٢
٩	قه ره داغ	٣٤	٤٧٠	٦.٣٩	٠.٦
١٠	ماوت	١٥٠	٥١٥	٣٠.٩	٢.٧
١١	سيد صادق	١٤٢	٥٠٩	٢٨.٩١	٢.٥
١٢	جوارتا	٩٤	٤٧٧	١٧.٩٣	١.٥
	المجموع	٦١٩١		١١٥٤.٥٢	%١٠٠

- المصدر: ١- من عمل الباحثان بالاعتماد على الدراسة الميدانية , لعام ٢٠١٥ .
 ٢- وزارة الزراعة , مديرية زراعة محافظة السليمانية , قسم التخطيط , بيانات غير منشورة , لعام ٢٠١٥ .

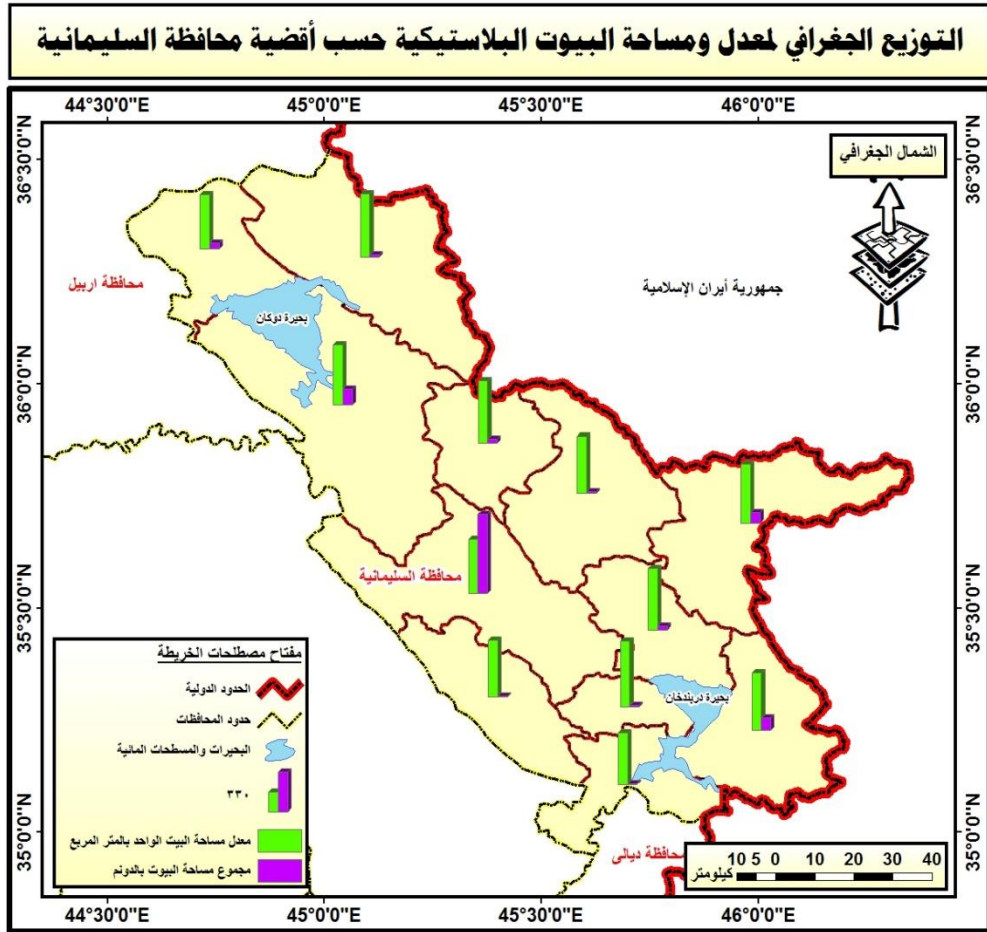
شكل (٢)

معدل ومساحة البيوت البلاستيكية في محافظة السليمانية



المصدر: من عمل الباحثان بالاعتماد على جدول (٣) .

خريطة (٤)



المصدر: من عمل الباحثان بالاعتماد على جدول (٣).

٣- توزيع البيوت البلاستيكية حسب نوع المحصول

تزرع في البيوت البلاستيكية انواع مختلفة من المحاصيل الزراعية تختلف من قضاء

لآخر ومن محافظة الى اخرى ومن بلد لآخر ،

ومن المحاصيل التي تزرع في البيوت البلاستيكية ما يأتي :

٣-١- محصول الخيار:

يعتبر محصول الخيار من المحاصيل الرئيسية في الزراعة المحمية وهو ينتج في

موسمين (الربيع و الخريف) يحتاج محصول الخيار الى جو حار ودافئ وتتراوح درجة الحرارة

الملائمة للنمو بين (٢٧-٣٢م) ، تزرع في البيوت البلاستيكية انواع جيدة من اصناف الخيار

وذات انتاج عال والمقاومة للأمراض مثل (كاثرينا- أسف- رينبو) . وعلى مستوى منطقة

الدراسة فقد تصدر محصول الخيار المحاصيل الأخرى من حيث اعداد البيوت المزروعة او من حيث كمية الانتاج اذ وصلت كمية الانتاج لمحصول الخيار في محافظة السليمانية (٢٣٨٨٠.٩٦) طن لعام ٢٠١٥. ان مدة زراعة هذا المحصول تصل الى اربع شهور ويعد هذا المحصول منافس للمحاصيل الأخرى في الاسواق المحلية , وبهذا فقد اختلفت كمية الانتاج ما بين اقصية محافظة السليمانية وقد احتل مركز محافظة السليمانية المركز الاول في كمية الانتاج بالنسبة لمحصول الخيار فأنتجت (١٤١٩٥) طن , ويعود تصدرها المركز الاول الى زيادة اعداد البيوت البلاستيكية المزروعة بالخيار فبلغت (٢٨٣٩) بيت مزروع بالخيار في مركز المحافظة فضلا عن توفر الامكانات الجغرافية المساعدة على انتاج الخيار في مركز المحافظة كالتربة الصالحة للزراعة والمياه والايدي العاملة اضافة الى زيادة عدد السكان مما يؤدي الى زيادة الطلب على هذا المحصول . اما المرتبة الثانية فكانت من نصيب قضاء دوكان بإنتاج بلغ (٢٧٨١) طن وعدد البيوت المزروعة في هذا القضاء بلغت (٦١٨) بيت , ثم قضاء بنجوين حصل على المرتبة الثالثة بلغ إنتاجه (٢٠٦٠.٣) طن , والمرتبة الرابعة حصل عليها قضاء حلبجة بإنتاج بلغ (١٤٩٤.٩٦) طن وكان عدد البيوت المزروعة خيار في هذا القضاء (٣٢٧) بيت , اما قضاء رانية فقد احتل المرتبة الخامسة بإنتاج بلغ (٨٨٧.٥٥) طن , يليه كل من قضاء (سيد صادق وماوت وجوارتا وشاره زور وبشده ر) بإنتاج بلغ (٦٣٦-٥٧٠-٣٨٣.٢٥-٣٠١.٦-٢٤٠.٣) طن على التوالي , اما في المركز الحادي عشر فكان من نصيب قضاء دريندخان بإنتاج بلغ (١٩٦) طن , اما المركز الاخير فكان من نصيب قضاء قره داغ بإنتاج بلغ (١٣٥) طن انظر جدول (٤) وشكل (٣) وخريطة (٥) . ويعود سبب تدني الانتاج في هذا القضاء الى انخفاض عدد البيوت المزروعة خيار فكانت (٢٧) بيت إضافة الى عوامل جغرافية اخرى ادت الى انخفاض الانتاج في هذا القضاء .

جدول (٤)

مجموع البيوت البلاستيكية ونتاجها لمحصول الخيار في منطقة الدراسة لعام ٢٠١٥

ت	الاقضية	عدد البيوت الكلي	عدد البيوت المزروعة بمحصول الخيار	معدل انتاج البيت الواحد/كغم	مجموع الانتاج /طن
١	المركز	٣٦٤١	٢٨٣٩	٥٠٠٠	١٤١٩٥
٢	رانية	٢٨٥	١٨٣	٤٨٥٠	٨٨٧.٥٥
٣	دوكان	٦٥٧	٦١٨	٤٥٠٠	٢٧٨١

التوزيع الجغرافي للزراعة الحمية في محافظة السليمانية

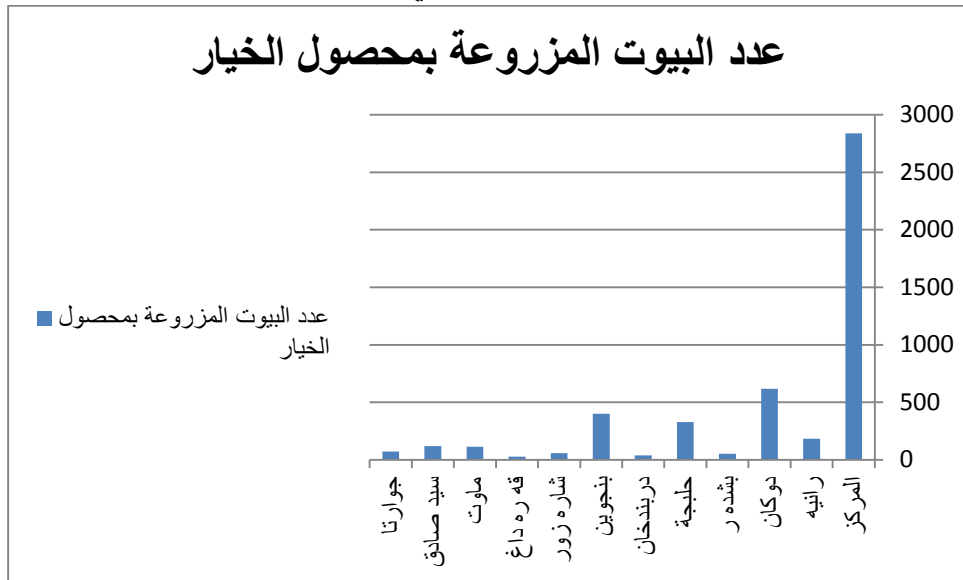
٢٤٠.٣	٤٤٥٠	٥٤	٩٣	بشده ر	٤
١٤٩٤.٩٦	٤٤٨٠	٣٢٧	٥٣٣	حلبجة	٥
١٩٦	٤٩٠٠	٤٠	٥٠	دربندخان	٦
٢٠٦٠.٣	٥١٥٠	٤٠٢	٤٥٠	بنجوين	٧
٣٠١.٦	٥٢٠٠	٥٨	٦٢	شاره زور	٨
١٣٥	٥٠٠٠	٢٧	٣٤	قه ره داغ	٩
٥٧٠	٥٠٠٠	١١٤	١٥٠	ماوت	١٠
٦٣٦	٥٣٠٠	١٢٠	١٤٢	سيد صادق	١١
٣٨٣.٢٥	٥٢٥٠	٧٣	٩٤	جوارتا	١٢
٢٣٨٨٠.٩٦		٤٨٥٥	٦١٩١		المجموع

المصدر: ١- من عمل الباحثان بالاعتماد على الدراسة الميدانية .

٢- وزارة الزراعة , مديرية زراعة محافظة السليمانية , قسم التخطيط , بيانات غير منشورة , لعام ٢٠١٥ .

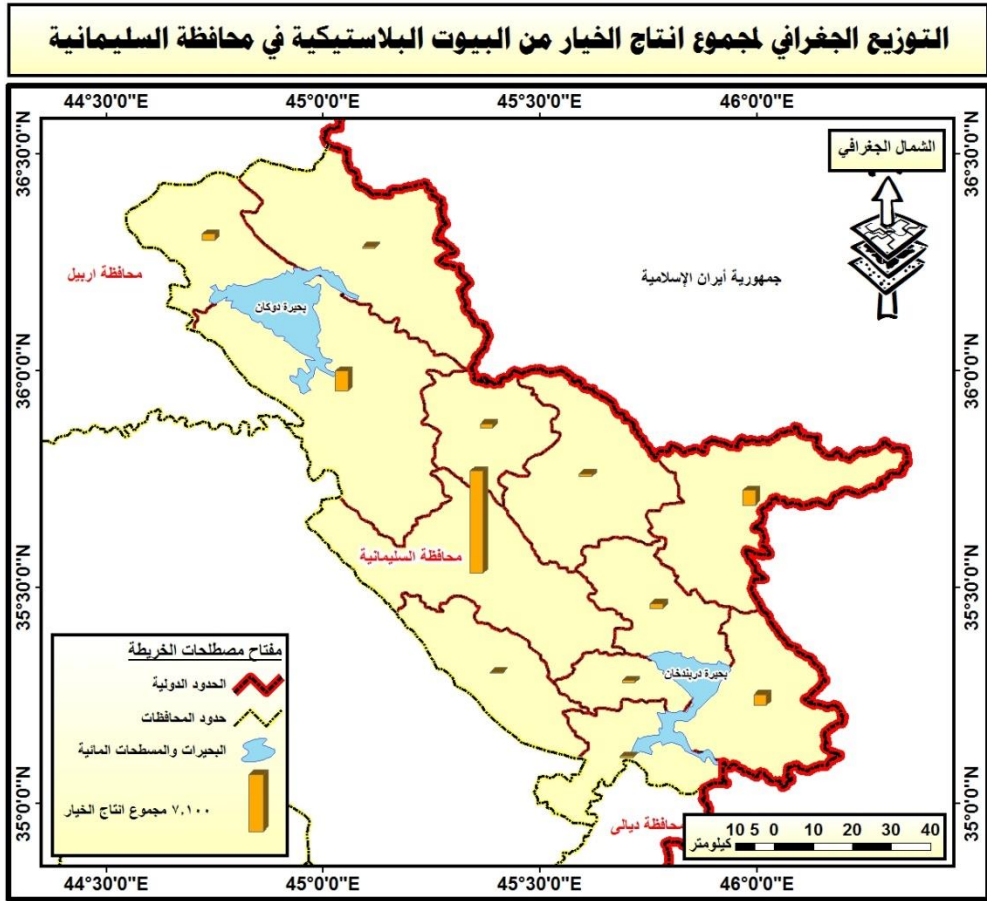
شكل (٣)

عدد البيوت البلاستيكية المزروعة بمحصول الخيار في منطقة الدراسة لعام ٢٠١٥



المصدر: من عمل الباحثان بالاعتماد على جدول (٤) .

خريطة (٥)



المصدر: من عمل الباحثان بالاعتماد على جدول (٤) .

٣-٢- محصول الطماطة :

يعد هذا المحصول من المحاصيل المهمة في الحياة اليومية للسكان ويأتي بالمرتبة الثانية بعد محصول الخيار في كمية الانتاج وعدد البيوت المزروعة في منطقة الدراسة وتتراوح درجة الحرارة الملائمة لنمو هذا المحصول بين (١٨-٢٢م) قد بلغ انتاج محافظة السليمانية من محصول الطماطة (٢٨٣٦.٩) طن اما البيوت المزروعة بهذا المحصول فقد بلغت (٥٩٧) بيت في المحافظة وقد تصدر قضاء السليمانية المركز الاول بالانتاج فبلغ (٨١٠) طن بواقع (١٨٠) بيت , ويعود سبب تصدر قضاء السليمانية الى زيادة اعداد البيوت المزروعة بهذا المحصول مع زيادة الطلب على هذا المحصول الناتج من زيادة عدد السكان مع توفر الظروف الجغرافية في هذا القضاء , اما المركز الثاني فكان من نصيب حلبجة بإنتاج بلغ (٧٦١.٢٥) طن والمركز الثالث والرابع والخامس كان من نصيب (رانية وبنجوين ودوكان) بإنتاج بلغ

(٣٧٨-٢٢٢-١٧٩.٤) طن على التوالي وبعدها جاء كل من قضاء (بشده ر-سيد صادق- جوارتا- دربندخان- قه داغ) بإنتاج بلغ (١٠٥-٩٢.٧-٧٤.٢٥-٢٦.٤-٢٥) طن على التوالي اما قضاء ماوت فقد احتل المرتبة الخامسة في عدد البيوت والمرتبة السادسة في الانتاج فبلغ (١٤٧) طن , اما المركز الاخير فكان من نصيب قضاء (شاه زور) بإنتاج بلغ (١٥.٩) طن و(٣) بيوت مزروعة بالطماطة في هذا القضاء انظر الجدول (٥) والشكل (٤) والخريطة (٦) . يعود سبب انخفاض انتاج الطماطة في هذا القضاء الى انخفاض الطلب عليه وذلك بسبب انخفاض اعداد السكان في هذا القضاء وقلة عدد القرى الزراعية في هذا القضاء .

جدول (٥)

مجموع البيوت البلاستيكية ونتاجها لمحصول الطماطة في منطقة الدراسة لعام ٢٠١٥

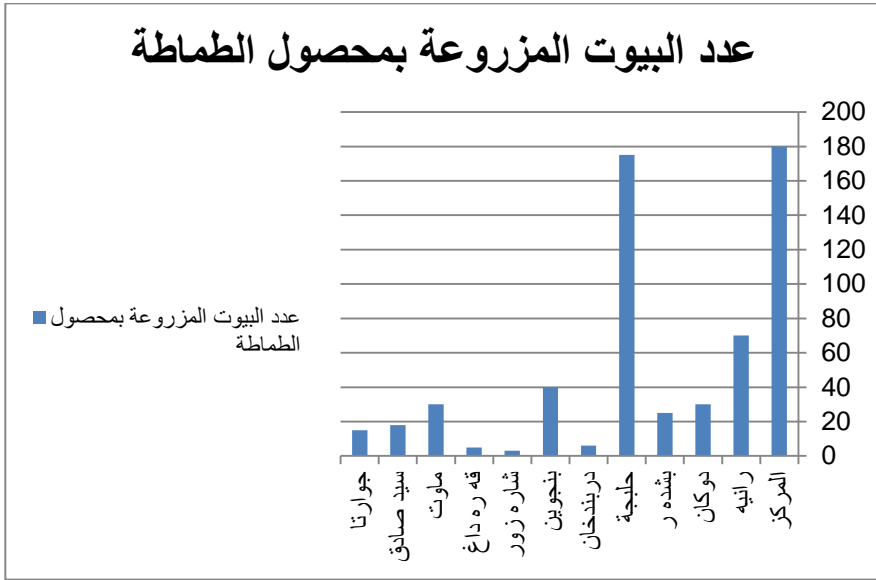
ت	الإقضية	عدد البيوت الكلي	عدد البيوت المزروعة بمحصول الطماطة	معدل انتاج البيت الواحد/كغم	مجموع الانتاج /طن
١	المركز	٣٦٤١	١٨٠	٤٥٠٠	٨١٠
٢	رانیه	٢٨٥	٧٠	٥٤٠٠	٣٧٨
٣	دوكان	٦٥٧	٣٠	٤٦٠٠	١٧٩.٤
٤	بشده ر	٩٣	٢٥	٤٢٠٠	١٠٥
٥	حلبجة	٥٣٣	١٧٥	٤٣٥٠	٧٦١.٢٥
٦	دربندخان	٥٠	٦	٤٤٠٠	٢٦.٤
٧	بنجوين	٤٥٠	٤٠	٥٥٥٠	٢٢٢
٨	شاه زور	٦٢	٣	٥٣٠٠	١٥.٩
٩	قه ره داغ	٣٤	٥	٥٠٠٠	٢٥
١٠	ماوت	١٥٠	٣٠	٤٩٠٠	١٤٧
١١	سيد صادق	١٤٢	١٨	٥١٥٠	٩٢.٧
١٢	جوارتا	٩٤	١٥	٤٩٥٠	٧٣.٢٥
	المجموع	٦١٩١	٥٩٧		٢٨٣٦.٩

المصدر: ١- من عمل الباحثان بالاعتماد على الدراسة الميدانية .

٢- وزارة الزراعة ، مديرية زراعة محافظة السليمانية ، قسم التخطيط ، بيانات غير منشورة ، لعام ٢٠١٥ .

شكل (٤)

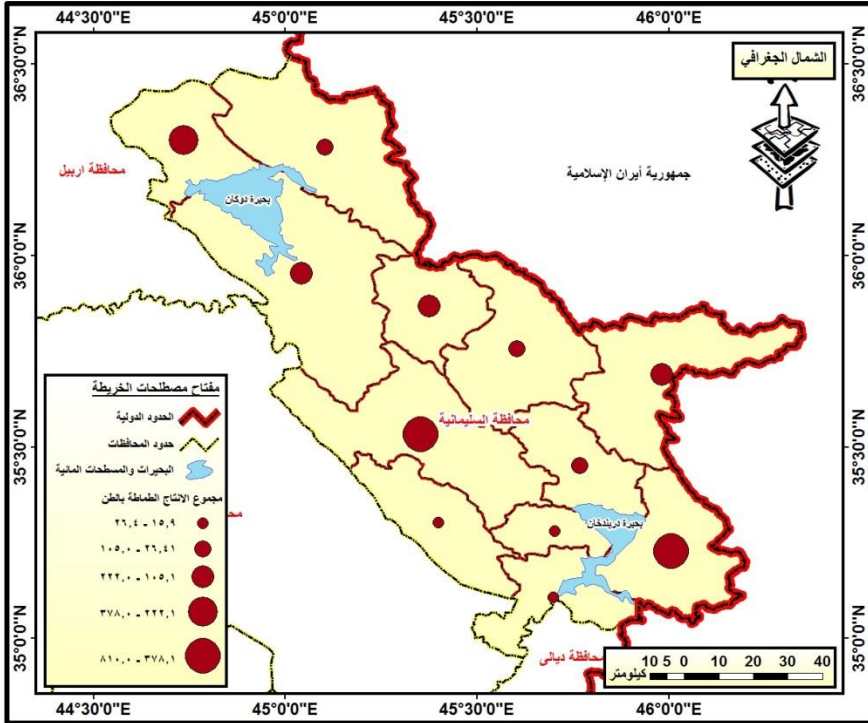
عدد البيوت المزروعة بمحصول الطماطة



المصدر: من عمل الباحثان بالاعتماد على جدول (٥) .

خريطة (٦)

التوزيع الجغرافي لمجموع انتاج الطماطة من البيوت البلاستيكية في محافظة السليمانية



المصدر: من عمل الباحثان بالاعتماد على جدول (٥).

٣-٣- محصول الباذنجان :

يزرع هذا المحصول في البيوت البلاستيكية بمساحات جيدة في محافظة السليمانية وبواقع (١٢٢) بيت وبكمية انتاج بلغ (٥٦٢.٨٩) طن. وهو من المحاصيل التي تتحمل درجة حرارة حتى (٤٠م) قد اختلفت كمية الانتاج وعدد البيوت ما بين اقصية منطقة الدراسة فقد تصدر قضاء السليمانية المركز الاول في الانتاج فبلغ (٢٥٠) طن و(٥٠) بيت مزروع بالباذنجان والمركز الثاني كان من نصيب قضاء حلبجة بإنتاج بلغ (٨١) طن ثم جاء بعدها اقصية (رانية - بشده ر - جوارتا - دوكان) بإنتاج بلغ (٧٣.١-٤٠.٢-٢٥-١٦) طن على التوالي اما المركز السابع من حيث كمية الانتاج فكان من نصيب قضاء بنجوين بناتج بلغ (٢٢) طن وبعده بيوت بلغ (٤) بيت والمركز الثامن احتله قضاء ماوت بإنتاج بلغ (١٨.٨) طن والمركز التاسع والعاشر كان من نصيب قضائي (سيد صادق - دريندخان) بإنتاج بلغ (١٥.٤٥-١٢.٢٤) طن على التوالي اما المركزين الاخرين كانتا من نصيب قضائي قره داغ - شاره زور) بإنتاج بلغ (٤.٦ - ٤.٥) طن على التوالي و(١) بيت لكل منها انظر الجدول (٦) والشكل (٥) والخريطة (٧).

جدول (٦)

مجموع البيوت البلاستيكية ونتاجها لمحصول الباذنجان في منطقة الدراسة لعام ٢٠١٥

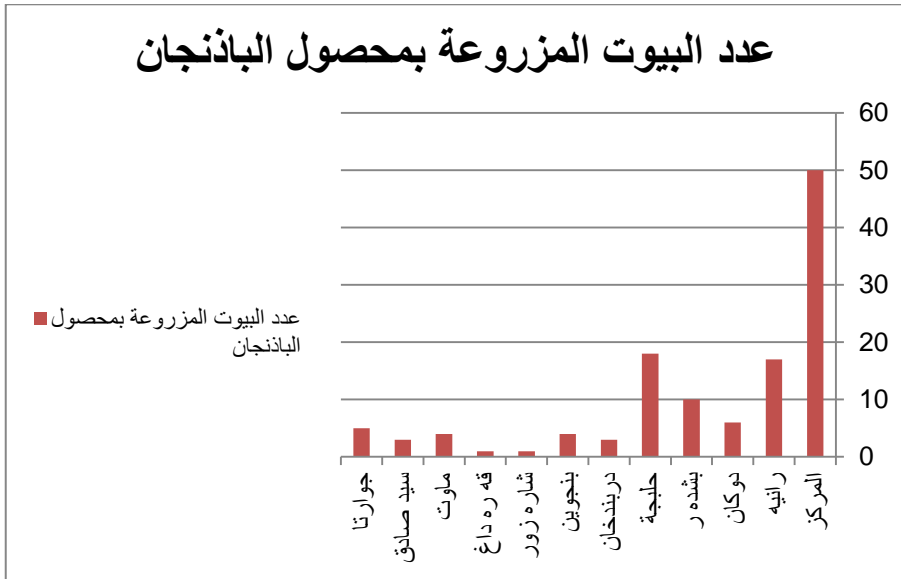
ت	الإقضية	عدد البيوت الكلي	عدد البيوت المزروعة بمحصول الباذنجان	معدل انتاج البيت الواحد/كغم	مجموع الانتاج /طن
١	المركز	٣٦٤١	٥٠	٥٠٠٠	٢٥٠
٢	رانيه	٢٨٥	١٧	٤٣٠٠	٧٣.١
٣	دوكان	٦٥٧	٦	٤٠٠٠	١٦
٤	بشده ر	٩٣	١٠	٤٠٢٠	٤٠.٢
٥	حلبجة	٥٣٣	١٨	٤٥٠٠	٨١
٦	دربندخان	٥٠	٣	٤٠٨٠	١٢.٢٤
٧	بنجوين	٤٥٠	٤	٥٥٠٠	٢٢
٨	شاه زور	٦٢	١	٤٥٠٠	٤.٥
٩	قه ره داغ	٣٤	١	٤٦٠٠	٤.٦
١٠	ماوت	١٥٠	٤	٤٧٠٠	١٨.٨
١١	سيد صادق	١٤٢	٣	٥١٥٠	١٥.٤٥
١٢	جوارتا	٩٤	٥	٥٠٠٠	٢٥
	المجموع	٦١٩١	١٢٢		٥٦٢.٨٩

المصدر: ١- من عمل الباحثان بالاعتماد على الدراسة الميدانية .

٢- وزارة الزراعة , مديرية زراعة محافظة السليمانية , قسم التخطيط , بيانات غير منشورة ,

لعام ٢٠١٥ .

شكل (٥) عدد البيوت المزروعة بمحصول الطماطة عام ٢٠١٥



المصدر: من عمل الباحثان بالاعتماد على جدول (٦).

خريطة (٧)



المصدر : من عمل الباحثان بالاعتماد على جدول (٦)

٣-٤- محصول الفلفل :

يزرع محصول الفلفل في البيوت البلاستيكية وبأعداد لا بأس بها واختلفت كمية الانتاج بين اقصية السليمانية فقد بلغت كمية الانتاج في محافظة السليمانية (٢٠١.٤٩٥) طن موزعة على اقصية المحافظة بنسب مختلفة واحتل قضاء السليمانية المرتبة الاولى في الانتاج وعدد البيوت المزروعة بالفلفل فبلغ انتاجها (٧٨.٧٥) طن في حيث اتل قضاء رانية المرتبة الثانية بإنتاج بلغ (٤٥) طن , والمرتبة الثالثة كانت من نصيب قضاء حلبجة بإنتاج بلغ (٣٢.٥) طن, اما اقصية (بنجوين - بشده ر - دوكان - ماوت - جوارتا - دربندخان - قره داغ) بإنتاج بلغ (١٢-١١.٢-٨.٧-٥.٧-٢.٨٥٥-٢.٧-٢.٥) طن على التوالي , اما المركز الاخير فكان من نصيب قضاء سيد صادق بإنتاج بلغ (٢٠٩) طن , اما قضاء شاره زور فلا يوجد فيه اي بيت لزراعة الفلفل انظر الجدول (٧) والشكل (٦) والخريطة (٨) . يعود سبب انخفاض انتاجية محول الفلفل الى انخفاض اعداد البيوت المزروعة بهذا المحصول الناتج من انخفاض الطلب على هذا المحصول مقارنة مع المحاصيل الاخرى التي سبق ذكرها اضافة الى ارتفاع تكاليف انشاء البيت مقارنة مع المردود الاقتصادي لمحصول الفلفل وبهذا فقد انخفضت كمية الانتاج لهذا المحصول .

جدول (٧)

مجموع البيوت البلاستيكية وانتاجها لمحصول الفلفل في منطقة الدراسة لعام ٢٠١٥

ت	الاقضية	عدد البيوت الكلي	عدد البيوت المزروعة بمحصول الفلفل	معدل انتاج البيت الواحد/كغم	مجموع الانتاج /طن
١	المركز	٣٦٤١	٢٥	٣١٥٠	٧٨.٧٥
٢	رانية	٢٨٥	١٥	٣٠٠٠	٤٥
٣	دوكان	٦٥٧	٣	٢٩٠٠	٨.٧
٤	بشده ر	٩٣	٤	٢٨٠٠	١١.٢
٥	حلبجة	٥٣٣	١٣	٢٥٠٠	٣٢.٥
٦	دربندخان	٥٠	١	٢٧٠٠	٢.٧
٧	بنجوين	٤٥٠	٤	٣٠٠٠	١٢
٨	شاره زور	٦٢	٠	٠	٠

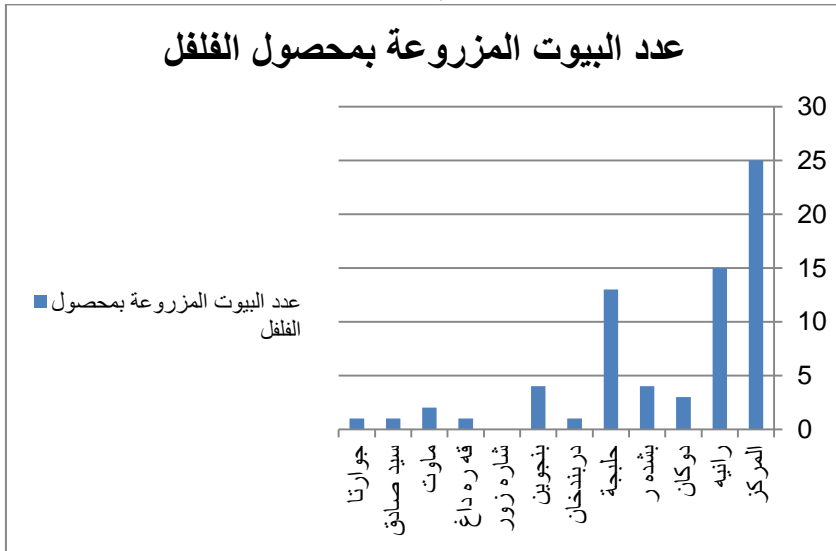
٩	قه ره داغ	٣٤	١	٢٥٠٠	٢.٥
١٠	ماوت	١٥٠	٢	٢٨٥٠	٥.٧
١١	سيد صادق	١٤٢	١	٢٠٩٠	٢.٠٩
١٢	جوارتا	٩٤	١	٢٨٥٥	٢.٨٥٥
المجموع		٦١٩١	٧٠		٢٠١.٤٩٥

المصدر: ١- من عمل الباحثان بالاعتماد على الدراسة الميدانية .

٢- وزارة الزراعة , مديرية زراعة محافظة السليمانية , قسم التخطيط , بيانات غير منشورة , لعام ٢٠١٥ .

شكل (٦)

عدد البيوت المزروعة بمحصول الفلفل في محافظة السليمانية لعام ٢٠١٥



المصدر: من عمل الباحثان بالاعتماد على جدول (٧) .

خريطة (٨)

التوزيع الجغرافي لجموع انتاج الفلفل من البيوت البلاستيكية في محافظة السليمانية



المصدر :من عمل الباحثان بالاعتماد على جدول (٧)

٣-٥- الاستنتاجات :

استنتجه الدراسة ما يأتي :

- ١- تتركز اغلب البيوت البلاستيكية في مركز المحافظة وبعدد بلغ (٣٦٤١) بيت في حين يحتل قضاء قره داغ المرتبة الاخيرة في عدد البيوت فكان (٣٤) بيت .
- ٢- تنوعت المحاصيل الزراعية في البيوت البلاستيكية فتصدرها محصول الخيار في عدد البيوت (٤٨٥٥) بيت بإنتاج بلغ (٢٣٨٨٠.٩٦) طن ثم يليه محصول الطماطة بإنتاج بلغ (٢٨٣٦.٩) طن ومن ثم محصول الباذنجان بإنتاج بلغ (٥٦٢.٨٩)طن ومحصول الفلفل بلغ انتاجه (٢٠١.٤٩٥) طن .
- ٣- تنتج منطقة الدراسة اربع محاصيل رئيسية في البيوت البلاستيكية وهي (الخيار والطماطة والباذنجان والفلفل).

٤- تباينت اعداد البيوت البلاستيكية ما بين اقصية محافظة السليمانية , كما اختلفت كمية انتاج المحاصيل الزراعية ما بين اقصية منطقة الدراسة .

التوصيات :

- ١- يجب زيادة الدعم الحكومي للفلاح من اجل زيادة الزراعة المحمية , مع توفير مختلف انواع البذور ذات الاصناف المحسنة من اجل الحصول على انتاج جيد .
- ٢- توفير مستلزمات الانتاج للبيوت البلاستيكية وبأسعار مناسبة للفلاحين وذات انواع جيدة من اجل زيادة كمية الانتاج .
- ٣- زيادة العمليات الارشادية كالدورات والندوات التدريبية من اجل زيادة اليد العاملة او ادخال خبرات فنية جديدة ومتطورة على عملية زراعة البيوت البلاستيكية ومواكبة عملية التطور في العالم .
- ٤- العمل على زيادة اعداد المزارعين بالنسبة للبيوت البلاستيكية عن طريق دفع القروض الزراعية ودعم اسعار شراء البيوت البلاستيكية مع جلب انواع ذات مواصفات عالمية ومتطورة من اجل زيادة كمية الانتاج .
- ٥- توفير البذور والاسمدة والعلاجات ذات اصناف جيدة من اجل تحقيق انتاج جيد .

المصادر :

- ١ - حكومة اقليم كردستان ,وزارة التخطيط , مديريةية تخطيط محافظة السليمانية .
- ٢ - حكومة اقليم كردستان ,وزارة الزراعة , مديريةية زراعة محافظة السليمانية لعام ٢٠١٥ .
- ٣ - الدراسة الميدانية للباحثان من ١٢١١ الى ١٥ / ١٢ / ٢٠١٥ .