

انتاج الغذاء الحيواني ودرجة الاكتفاء الذاتي منه في محافظة الانبار لعام ٢٠١٢

أ. د. حسين علي عبد الراوي

م. م. عمر فتاح كامل

جامعة الانبار/ كلية التربية للعلوم الإنسانية

المستخلص

تحدد هدف البحث بالكشف عن العلاقة ما بين انتاج الغذاء الحيواني ودرجة الاكتفاء الذاتي منه في محافظة الانبار لعام ٢٠١٢، وضم البحث قسمين، تناول القسم الاول انتاج الغذاء الحيواني في محافظة الانبار لعام ٢٠١٢، وضم القسم الثاني درجة الاكتفاء الذاتي منه، وختم البحث بالاستنتاجات والتوصيات.

اذ توصل البحث الى النتائج التالية: ان مجموع انتاج الغذاء الحيواني في محافظة الانبار لعام ٢٠١٢ (٨٩٤٣٢) طناً، وتصدر انتاج الحليب المرتبة الاولى من حيث كمية ونسبة مساهمته من مجموع انتاج الغذاء الحيواني فيها، اذ بلغ مجموعه (٣٦٩٢٤) طناً مشكل نسبة بلغت (٤١,٣%)، وجاء انتاج اللحوم البيضاء بالمرتبة الثانية بمجموع بلغ (٢٧٢٩٨) طناً مشكل نسبة بلغت (٣٠,٥%)، وجاء انتاج اللحوم الحمراء بالمرتبة الثالثة بمجموع انتاج بلغ (٢٠٥٧٤) طناً مشكل نسبة بلغت (٢٣%)، وجاء انتاج البيض بالمرتبة الاخيرة بمجموع بلغ (٤٦٣٦) طناً مشكل نسبة بلغت (٥,٢%) من مجموع انتاج الغذاء الحيواني في المحافظة، وبلغ مجموع حجم المتاح من الانتاج الغذائي الحيواني الصالح للاستهلاك البشري في محافظة الانبار لعام ٢٠١٢ (٧٥٤٩٠) طناً، وبلغ مجموع حجم الطلب عليه (١٢٩٠٥٢) طناً، مما نتج عنه عجز غذائي بلغ حجمه (٥٣٥٦٢) طناً، وبدرجة اكتفاء ذاتي بلغت (٥٩%)، اي بنسبة عجز (٤١%) في عموم المحافظة.

Abstract

The aim of this research was to explore the relationship between the animal food production and its self-sufficiency degree in Al-Anbar governorate in 2012, the first division of the research deals with the animal food production in the governorate while the second division deals with the self-sufficiency degree of the food. The research ended with conclusions and recommendation.

The research concluded that the total of animal food production in 2012 was (89432) tons milk production occupied the first grade in terms of its quantity and ratio input from the total animal food production in the governorate totalize (36924) tons in ratio of (41.3%), white meat production occupied the second grade totalize (27298) tons in ratio of (30.5%), red meat production occupied the third grade totalize (20574) tons in ratio of (23%) while eggs production occupied the last grade totalize (4636) tons in ratio of (5.2%) from the total animal food production in the governorate the total of available magnitude of animal food production which valid for human consumption was (75440) tons in 2012 the total of demand magnitude from it was (121052) tons, this cause food deficit in the animal food production totalize (53562) tons with a self-sufficiency degree of food amounted to (59%) and in deficit ratio amounted to (41%) in all the governorate.

المقدمة:

شهدت الكميات الغذائية في العقود القليلة السابقة تزايد في استهلاك المنتجات الغذائية الحيوانية لتزايد اعداد السكان وقوتهم الشرائية والوعي الغذائي، فضلاً عن تنوع مكونات الوجبة الغذائية وتوفر الغذاء على مدار العام، ويقصد بالانتاج الغذائي الحيواني (Animal food production) كافة الاصناف الغذائية المتمثلة باللحوم الحمراء (لحوم الاغنام والابقار والماعز والجاموس والابل) واللحوم البيضاء (لحوم الدجاج والاسماك)، فضلاً عن البيض والحليب، وبعد الانتاج الغذائي الحيواني هو المصدر الوحيد للبروتين الحيواني الذي يعد ضروريا لجسم الانسان، سواء كان ذلك لبناء خلايا جديدة ام لتعويض الخلايا التالفة منها، فهو أكثر غنى بالحوامض الأمينية التي يحتاج اليها الجسم من الحوامض الأمينية الموجودة في البروتين النباتي.

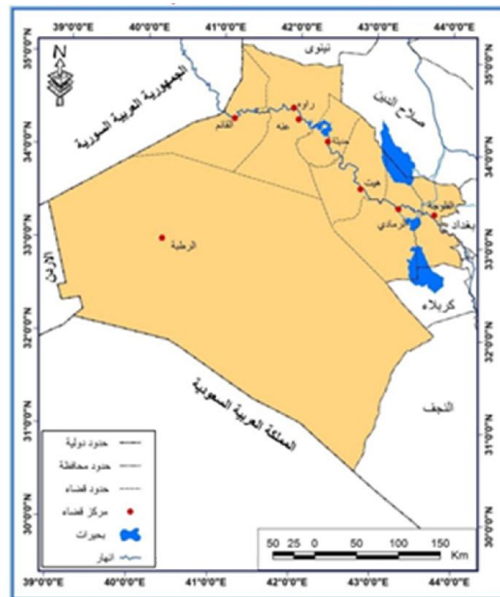
وتتحدد مشكلة البحث في مدى تناسب كميات انتاج الغذاء الحيواني مع كميات الطلب والفائض والعجز ودرجة الاكتفاء الذاتي منه في المحافظة وعلى مستوى وحداتها الادارية (الاقضية) لعام ٢٠١٢، اما فرضية البحث فتستند على، هل هنالك اختلاف في الانتاج الغذائي الحيواني من حيث الكم والنوع من وحدة ادارية لأخرى في المحافظة، فضلاً عن هل ان هنالك فائض في الانتاج الغذائي الحيواني في الوحدات الادارية التابعة لها وعجز

في بعضها الاخر، وهل هنالك عدم توازن بين السكان والغذاء في الوحدات الادارية التابعة للمحافظة.

ويهدف البحث الى الكشف عن العلاقة ما بين انتاج الغذاء الحيواني في المحافظة وعلى مستوى وحداتها الادارية (الاقضية) لعام ٢٠١٢ من جهة، وتحديد حجم الطلب والفائض والعجز ودرجة الاكتفاء الذاتي منه من جهة اخرى.

تحدد منطقة الدراسة بمحافظة الانبار والتي تقع في الجزء الغربي من وسط العراق، ولمحافظة الانبار حدود دولية تتمثل بالحدود السورية من جهتها الشمالية الغربية، والحدود الاردنية من جهتها الغربية، وحدود المملكة العربية السعودية في جهتها الجنوبية الغربية، اما حدودها الادارية فتحددها محافظة نينوى شمالاً، ومحافظة صلاح الدين من الشمال الشرقي، ومحافظة بغداد شرقاً ومحافظة النجف وكربلاء من الجنوب والجنوب الشرقي، اما موقع محافظة الانبار الفلكي فهي تمتد بين دائرتي عرض (٢٣ - ٣٠ - ١٥ - ٣٥) شمالاً وبين خطي طول (٤٥ - ٣٨ - ١٠ - ٤٤) شرقاً، وتتكون محافظة الانبار من الناحية الادارية من ثمانية اقصية، وهي (الرمادي، هيت، الفلوجة، حديثة، عنه، راوه، الرطبة، القائم)، خريطة (١).

خريطة (١) حدود منطقة الدراسة



المصدر: وزارة الموارد المائية، الهيئة العامة للمساحة، خريطة محافظة الانبار، مقياس ١: ٥٠٠٠٠٠٠، لسنة

٢٠٠٧.

١- انتاج الغذاء الحيواني في محافظة الانبار لعام ٢٠١٢.

سيتم تناول الانتاج الغذائي الحيواني في محافظة الانبار لعام ٢٠١٢ وفق الآتي:

١-١ انتاج اللحوم الحمراء:

هي التي يحصل عليها من ذبائح الاغنام والمواعز والابقار والجواميس والأبل، والمصدر الرسمي الذي يمكن عن طريقه الحصول على بيانات الانتاج من هذه الحيوانات هي المجازر الحكومية عند كفايتها العددية وتغطيتها المكانية لمناطق المحافظة، وعند الاطلاع على بيانات هذه المجازر والدراسة الميدانية تبين لنا انها لا تمثل العدد الكلي لذبائح الحيوانات، بل يمكن القول ان كل ما يذبح من حيوانات هو خارج المجازر، لأسباب عديدة منها عدم وجود المجازر وان وجدت فهي معطلة عن العمل ولا سيما بعد الاحتلال الامريكي فقد حلت الفوضى والانفلات وضعف هيمنة الدولة على كثير من مرافق الحياة ومنها المجازر، فضلاً عن ما يذبح لولائم الزواج والعزاء والولادات والأضاحي والنذور وللقادمين من الحج والعمرة واکرام الضيوف، فضلاً عن رغبة كثير من مستهلكي اللحوم من الميسورين وغيرهم ان يشهدوا ذبح المواشي التي يرغبونها للاطمئنان على نوعية هذه اللحوم، اضافة الى انتشار عدد كبير من محلات الجزارين في الاسواق والمناطق السكنية والطرق الرئيسية في مدن المحافظة بسبب غياب الرقابة الصحية.

وقد صدرت دراسات عديدة اعطت نسبا لما يذبح خارج المجازر من هذه الحيوانات على مستوى العراق^(١)، اما على مستوى محافظة الانبار فقد صدرت دراسة توصلت الى نتائج تتباين وما ورد في تلك الدراسات ولا سيما ما يتعلق بذبائح الاغنام، وقد اعطت هذه الدراسة لمحافظة الانبار خصوصية تميزها عن المحافظات الجنوبية وهي ارتفاع مستوى الدخل لسكان المحافظة مما يمكنهم من زيادة القدرة على استهلاك اللحوم^(٢)، أما في دراستنا هذه يمكن ان نضيف خصوصية اخرى لسكان محافظة الانبار تميزهم عن سكان محافظات جنوب العراق، وهي ان غاية اكرام الضيف في هذه المحافظة هو تقديم لحوم المواشي ولا سيما الاغنام اكراما للضيف، اما في المحافظات الجنوبية فأن العرف السائد في اكرام الضيوف هو تقديم لحوم الاصناف الجيدة من الاسماك لهم اعتزازاً بهم.

ومما يجدر الانتباه اليه ان الدراسات المشار اليها صدرت قبل الاحتلال الامريكي للعراق عام ٢٠٠٣م، حين كانت للدولة بعض السطوة على الجزارين للذبح داخل المجازر



الرسمية حرصا على الصحة العامة، لذا فإن تلك المجازر كانت ارقامها تتقارب معها النسب التي وردت في الدراسات المشار اليها، اما وقد حل الاحتلال لذا فإن ما يذبح فيها لا يعطي بيانات يمكن ان يقارن مع ما يذبح خارجها، ولا سيما ان اعداد السكان والدخل في تزايد مما يفترض ان يتبعها تزايد في اعداد الحيوانات المذبوحة واستهلاكها.

لذلك مالت هذه الدراسة الى صورة اخرى اقرب للواقع، فقد حسبت بموجبها كميات اللحوم الحمراء المنتجة على أساس اعداد الحيوانات الموجودة في المحافظة، باعتبار ان (٥٠%) منها ذكورا معدة للذبح بعد استبعاد (٢,٥%) منها لأغراض التلقيح الطبيعي، اما الاناث فان لاستمرار في تربية كل نوع منها مدة زمنية تصبح تربيتها بعدها غير اقتصادية، لذلك تقدم لها اعلاف خاصة للتسمين تصبح بعدها جاهزة للذبح، ففي الاغنام (٨) سنوات وفي الأبقار والجواميس والأبل (١٠) سنوات وفي المواعز (١٢) سنة، وبذلك تكون النسب المجملة المعدة للذبح في القطيع (٥٥%) في الاغنام و(٥٢%) في المواعز و(٥٤%) في الأبقار والجواميس والأبل^(٣)، وباحتساب معدل متوسط اوزان الحيوانات والبالغة (١٦، ١٢، ١١٠، ١٧٥) كيلوغراما لكل من الاغنام والمواعز و(الابقار- والجواميس) والأبل على التوالي^(٤)، واستناداً لما تم حصره من اعداد الحيوانات في محافظة الانبار لعام ٢٠١٢ والتي بلغت (١٨٦٨٣٣٤، ٨٥١٠٥، ٤٧٤٠٦، ٤٠٧، ٨٠٦٧) رأساً لكل من الاغنام والمواعز والابقار والجواميس والأبل على التوالي، ملحق (٥)، يصبح المذبوح منها (١٠٢٧٥٨٣، ٤٤٢٥٤، ٢٥٥٩٩، ٢١٩، ٤٣٥٦) رأساً لكل من الاغنام والمواعز والابقار والجواميس والأبل على التوالي، وبلغ انتاجها (١٦٤٤١، ٥٣١، ٢٨١٦، ٢٤، ٧٦٢) طناً لكل من الاغنام والمواعز والابقار والجواميس والأبل على التوالي، وبلغ انتاجها مجتمعة (٢٠٥٧٤) طناً، اسهمت كل منها بنسبة (٧٩,٩%، ٢,٦%، ١٣,٧%، ٠,١%، ٣,٧%) لكل من الاغنام والمواعز والابقار والجواميس والأبل على التوالي، وقد بلغت نسبة اللحوم الحمراء (٢٣%) من مجموع الانتاج الحيواني الكلي في محافظة الانبار، فيما تباينت الوحدات الادارية في محافظة الانبار من حيث كميات انتاجها من اللحوم الحمراء كما يوضحه الجدول (١) والخريطة (٢) وكما يأتي:

جدول (١)

انتاج اللحوم الحمراء في محافظة الانبار لعام ٢٠١٢

النسبة %	الإنتاج طنأ	الوحدة الإدارية	رقم المجموعة
٢٨,٥	٥٨٦٣	الرمادي	الأولى
٢٠,٦	٤٢٣٢	الفلوجة	
٤٩,١	١٠٠٩٥	مجملة المجموعة	
١٣,٩	٢٨٧١	القائم	الثانية
١٠,٤	٢١٥٠	الرطوبة	
٢٤,٣	٥٠٢١	مجملة المجموعة	
٩,٥	١٩٤٨	هيت	الثالثة
٧,١	١٤٥٤	عنه	
١٦,٦	٣٤٠٢	مجملة المجموعة	
٥,٥	١١٣١	حديثة	الرابعة
٤,٥	٩٢٥	رأوه	
١٠,٠	٢٠٥٦	مجملة المجموعة	
١٠٠	٢٠٥٧٤	مجموع المحافظة	

المصدر: حسابات الباحث بالاعتماد على بيانات الملحق (٣).

١- الوحدات الادارية ذات الانتاج المرتفع من اللحوم الحمراء: وهي الوحدات التي تزيد نسبة مساهمة اي وحدة منها على (١٨,٩%) من مجموع انتاج اللحوم الحمراء في المحافظة، وتضم قضائي الرمادي والفلوجة، وقد بلغ انتاجها مجتمعة من اللحوم الحمراء (١٠٠٩٥) طنأ، محققة نسبة بلغت قدرها (٤٩,١%) من مجموع انتاج اللحوم الحمراء في محافظة الانبار.

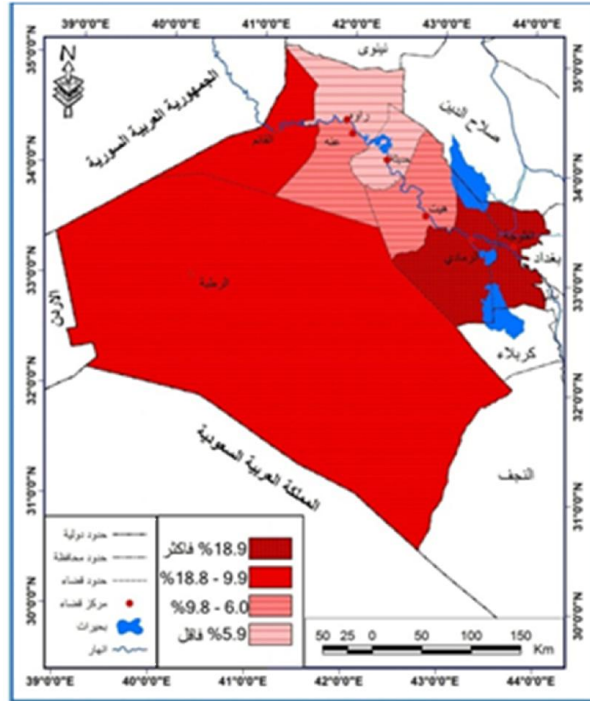
٢- الوحدات الادارية ذات الانتاج المتوسط من اللحوم الحمراء: وهي الوحدات التي تتراوح نسبة مساهمة انتاج اي وحدة منها ما بين (١٨,٨ - ٩,٩%) من مجموع الانتاج، وتضم قضائي القائم والرطوبة، وقد بلغ مجموع انتاجها مجتمعة (٥٠٢١) طنأ، محققة نسبة بلغت قدرها (٢٤,٣%) من مجموع انتاج اللحوم الحمراء.

٣- الوحدات الادارية ذات الانتاج المنخفض من اللحوم الحمراء: وهي الوحدات التي تتراوح نسبة مساهمة انتاج اي منها ما بين (٩,٨ - ٦,٠%) من مجموع الانتاج، وتضم قضائي هيت وعنه، وقد بلغ مجموع انتاجها مجتمعة (٣٤٠٢) طنأ، محققة نسبة بلغت قدرها (١٦,٦%) من مجموع الانتاج في المحافظة.

٤- الوحدات الادارية ذات الانتاج المنخفض جدا من اللحوم الحمراء: وهي الوحدات التي تقل نسبة مساهمة اي وحدة منها عن (٥,٩%) من مجموع الانتاج، وتضم قضائي حديثة وراوه،

فقد بلغ مجموع انتاجها مجتمعة (٢٠٥٦) طناً، محققة نسبة بلغت قدرها (١٠%) من مجموع انتاج اللحوم الحمراء في محافظة الانبار.

ومما سبق يلاحظ ان اللحوم الحمراء تنتج في جميع الوحدات الإدارية في المحافظة، الا ان كميات انتاجها متباينة من وحدة ادارية الى اخرى بحسب تباين حجم السكان الذي يحدد بدوره عدد الذبائح من الحيوانات والمستوى المعاشي لسكان كل وحدة ادارية. خريطة (٢): انتاج اللحوم الحمراء في محافظة الانبار لسنة ٢٠١٢



المصدر: من عمل الباحث بالاعتماد على بيانات الجدول (١).

١-٢ انتاج اللحوم البيضاء:

وتشتمل على:

أ- لحوم الدجاج:

تعد لحوم الدجاج من مصادر البروتين الحيواني المهمة، وتمتاز بانخفاض مستوى الطاقة فيها لقلّة دهونها، كما ان بروتينها مصدر مهم للحوامض الأمينية الأساسية في تغذية الانسان، فضلا عن كون الياف لحومها طرية سهلة المضغ وسهلة الهضم^(٥)، وتأتي لحوم الدجاج في محافظة الانبار من حقول الدواجن العائدة الى القطاع الخاص والمنتشرة في جميع

الوحدات الادارية، وقد حدد ما انتج من حقول القطاع الخاص مما تم تجهيزها من افراخ بعد استبعاد نسبة الهالك منها والبالغة (٢٠%)^(٦). وقد بلغ انتاج محافظة الانبار من لحوم الدجاج لعام ٢٠١٢ (١٤٣٥١) طناً^(٧)، اسهم هذا الانتاج بنسبة قدرها (٥٢,٥%) من انتاج اللحوم البيضاء في المحافظة.

ب- لحوم الاسماك:

تدخل الاسماك في كثير من الاطباق الغذائية في محافظة الانبار، وتمتاز الاسماك بكونها اكثر المصادر الحيوانية غنى بالبروتين الحيواني، كما انها مصدر مهم للدهون الضرورية والفيتامينات والأملاح ولا سيما اليود^(٨).

اما مصدر انتاجها في محافظة الانبار فهي نهر الفرات وبحيرات الحبانية والترثار والرزاة والقادسية (حديثه) والقنوات المائية، كما ان لهذه اللحوم مصدرا اخر لإنتاجها هي احواض تربية الاسماك والتي بلغ عددها (١٠٣) مشروعاً، فضلاً عن عدد كبير من الاحواض الصغيرة واقفاص تربية الاسماك في المياه الجارية^(٩)، وقد بلغ مجموع انتاج محافظة الانبار من لحوم الاسماك (١٢٩٤٧) طناً^(١٠)، اسهمت بنسبة قدرها (٤٧,٥%) من مجموع اللحوم البيضاء في محافظة الانبار، وقد بلغ اجمالي انتاج اللحوم البيضاء في محافظة الانبار (٢٧٢٩٨) طناً، وهو ما يشكل نسبة قدرها (٣٠,٥%) من مجموع الانتاج الغذائي الحيواني في المحافظة.

وقد تباينت الوحدات الإدارية في محافظة الانبار من حيث كميات انتاج اللحوم البيضاء، إذ يلاحظ من الجدول (٢) والخريطة (٣) التباين في انتاج الوحدات الإدارية من اللحوم البيضاء وكما يأتي:

١- الوحدات ذات الانتاج المرتفع من اللحوم البيضاء: وهي الوحدات التي تزيد نسبة مساهمة اي منها في الانتاج على (٢٦,٢%) من مجموع انتاج اللحوم البيضاء في محافظة الانبار، وتضم قضائي الفلوجة والرمادي، وقد بلغ مجموع انتاجها مجتمعة (١٩٠٤٩) طناً، محققة نسبة بلغت قدرها (٦٩,٨%) من مجموع انتاج اللحوم البيضاء.

٢- الوحدات الادارية ذات الانتاج المتوسط من اللحوم البيضاء: وهي الوحدات التي تتراوح نسبة مساهمة اي منها في الانتاج ما بين (٢٦,١ - ٦,٩%) من مجموع الانتاج، وتضم



قضائي هيت والقائم، وقد بلغ انتاجها مجتمعة (٥٦١٩) طناً، محققة نسبة بلغت قدرها (٢٠,٦%) من مجموع انتاج اللحوم البيضاء.

جدول (٢): انتاج اللحوم البيضاء في محافظة الانبار لعام ٢٠١٢

رقم المجموعة	الوحدة الإدارية	لحوم الدجاج طناً	لحوم الأسماك طناً	مجموع الإنتاج طناً	النسبة %
الأولى	الفلوجة	٥٤٢٢	٥١٧٨	١٠٦٠٠	٣٨,٨
	الرمادي	٤٥٦٣	٣٨٨٦	٨٤٤٩	٣١,٠
مجموع المجموعة					
الثانية	هيت	٢١٢١	١٠٣٣	٣١٥٤	١١,٦
	القائم	٨٥٤	١٦١١	٢٤٦٥	٩,٠
مجموع المجموعة					
الثالثة	حديثة	٦١٧	٧٤٦	١٣٦٣	٤,٩
	عنه	٣٨٤	٢٣٧	٦٢١	٢,٣
مجموع المجموعة					
الرابعة	راوه	١٤٧	٢٥٦	٤٠٣	١,٥
	الرطوبة	٢٤٣	-	٢٤٣	٠,٩
مجموع المجموعة					
مجموع المحافظة					
		١٤٣٥١	١٢٩٤٧	٢٧٢٩٨	١٠٠

المصدر حسابات الباحث بالاعتماد على بيانات الملحق (٣).

٣- الوحدات الادارية ذات الانتاج المنخفض من اللحوم البيضاء: وهي الوحدات التي تتراوح نسبة مساهمة اي منها في الانتاج ما بين (٦,٨ - ١,٨%) من مجموع الانتاج، وتضم قضائي حديثة وعنه، وقد بلغ مجموع انتاجها مجتمعة (١٩٨٤) طناً، محققة نسبة بلغت قدرها (٧,٢%) من مجموع الانتاج.

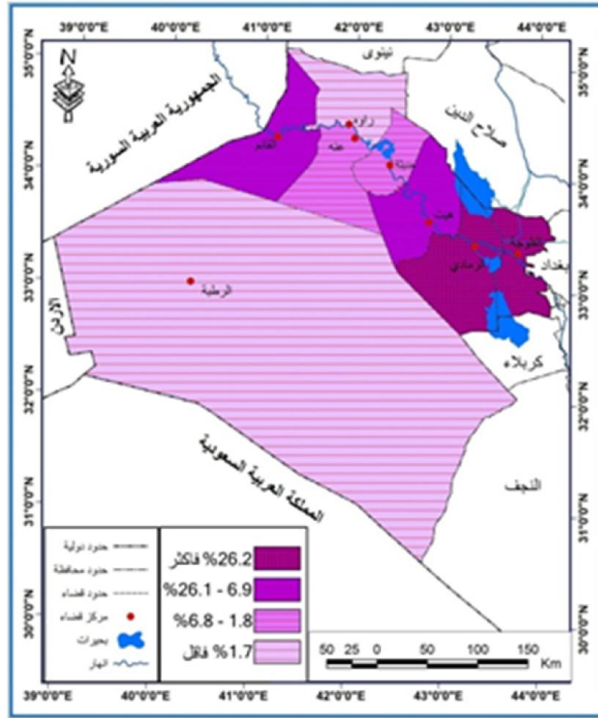
٤- الوحدات الادارية ذات الانتاج المنخفض جدا من اللحوم البيضاء: وهي الوحدات التي تقل نسبة مساهمة اي منها في الانتاج عن (١,٧%) من مجموع انتاج اللحوم البيضاء، وتضم قضائي راوه والرطوبة، وقد بلغ مجموع انتاجها مجتمعة (٦٤٦) طناً، محققة نسبة بلغت قدرها (٢,٤%) من مجموع انتاج اللحوم البيضاء في محافظة الانبار.

٥- ١-٣ انتاج البيض:

٦- يعد البيض من الاغذية المهمة للإنسان لاحتوائه على نسبة عالية من البروتين بالإضافة الى الكربوهيدرات والفيتامينات والعناصر المعدنية المتعددة^(١١)، والبيض غذاء مهم يدخل

في الطباق الغذائي لمعظم سكان محافظة الانبار ولا سيما في وجبة الافطار الصباحي والطلب عليه في تزايد مستمر، ومع ذلك فأن محافظة الانبار تملك عدد من حقول دواجن البيض وجميع هذه المشاريع تعود الى القطاع الخاص.

خريطة (٣): انتاج اللحوم البيضاء في محافظة الانبار لسنة ٢٠١٢



المصدر: من عمل الباحث بالاعتماد على بيانات الجدول (٢).

لذا فأن ما ينتج من البيض في محافظة الانبار هو من انتاج حقول دواجن البيض التي تعود الى القطاع الخاص، وبالاعتماد على بيانات قسم الثروة الحيوانية في مديرية زراعة محافظة الانبار لعام ٢٠١٢، تم تحديد حجم الانتاج من البيض بالطناً عن طريق احتساب عدد البيض المنتج في المحافظتين وبمعدل وزن قدره (٧٠) غراماً للبيضة الواحدة^(١٢). وفي ضوء ذلك بلغ مجمل انتاج محافظة الانبار من البيض (٤٦٣٦) طناً^(١٣)، وهو ما يشكل نسبة قدرها (٥,٢%) من مجموع الانتاج الحيواني في محافظة الانبار، ويلاحظ من الجدول (٣) والخريطة (٤) ان الوحدات الادارية في محافظة الانبار تتباين في كميات انتاجها من البيض على النحو الآتي:

١- الوحدات الادارية ذات الانتاج المرتفع من البيض: وهذه الوحدات تزيد نسبة مساهمة اي منها في الانتاج على (٢٦,٨%) من مجموع انتاج البيض في المحافظة، وتضم قضائي الفلوجة والرمادي، وقد بلغ انتاجها مجتمعة (٣٠٨٠) طناً، محققة نسبة بلغت قدرها (٦٦,٤%) من مجموع انتاج البيض في المحافظة.

٢- الوحدات الادارية ذات الانتاج المتوسط من البيض: وهي الوحدات التي تتراوح نسبة مساهمة كل وحدة منها ما بين (٢٦,٧ - ٧,٩%) من مجموع الانتاج، وتضم قضائي هيت والقائم، وقد بلغ انتاجها مجتمعة (٩٤٨) طناً، محققة نسبة بلغت قدرها (٢٠,٤%) من مجموع الانتاج.

٣- الوحدات الادارية ذات الانتاج المنخفض من البيض: وهي الوحدات التي تتراوح نسبة مساهمة كل وحدة منها ما بين (٧,٨ - ٢,٧%) من مجموع الانتاج، وتضم قضائي حديثة وعنه، وقد بلغ مجموع انتاجها مجتمعة (٤٠١) طناً، محققة نسبة بلغت قدرها (٨,٨%) من مجموع انتاج البيض في المحافظة.

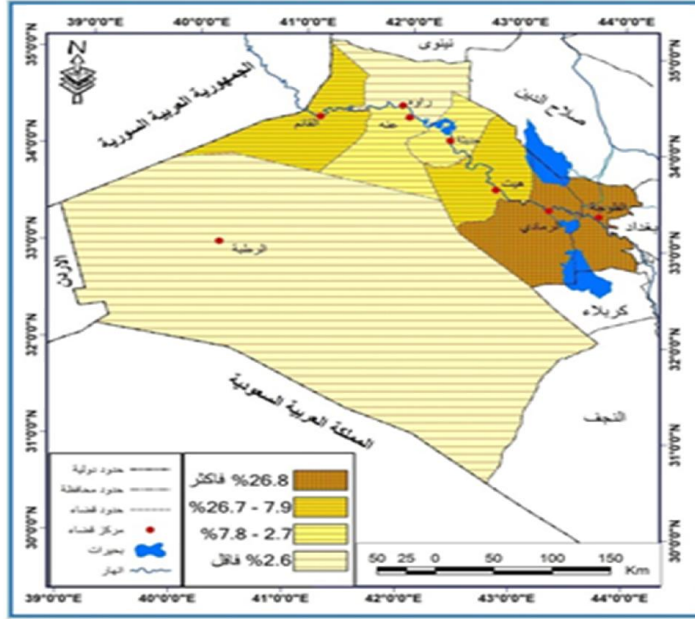
٤- الوحدات الادارية ذات الانتاج المنخفض جدا من البيض: وهي الوحدات التي تقل نسبة مساهمة اي منها في الانتاج عن (٢,٦%) من مجموع انتاج البيض في المحافظة، وتضم قضائي راوه والرطوبة، وقد بلغ مجموع انتاجها مجتمعة (٢٠٧) طناً، محققة نسبة بلغت قدرها (٤,٤%) من مجموع انتاج البيض في محافظة الانبار.

جدول (٣): انتاج البيض في محافظة الانبار لعام ٢٠١٢

رقم المجموعة	الوحدة الإدارية	الإنتاج طناً	النسبة %
الأولى	الفلوجة	١٥٨٣	٣٤,١
	الرمادي	١٤٩٧	٣٢,٣
مجملة المجموعة		٣٠٨٠	٦٦,٤
الثانية	هيت	٤٨٥	١٠,٥
	القائم	٤٦٣	٩,٩
مجملة المجموعة		٩٤٨	٢٠,٤
الثالثة	حديثة	٢٦٧	٥,٨
	عنه	١٣٤	٣,٠
مجملة المجموعة		٤٠١	٨,٨
الرابعة	راوه	١١٦	٢,٥
	الرطوبة	٩١	١,٩
مجملة المجموعة		٢٠٧	٤,٤
مجموع المحافظة		٤٦٣٦	١٠٠

المصدر: حسابات الباحث بالاعتماد على بيانات الملحق (٣).

خريطة (٤): انتاج البيض في محافظة الانبار لسنة ٢٠١٢



المصدر: من عمل الباحث بالاعتماد على بيانات الجدول (٣).

١-٤ انتاج الحليب:

يعد الحليب المصدر الوحيد الذي يجهز الجسم بسكر اللاكتوز المغذي للمخ والأنسجة العصبية^(١٤)، ويحتوي الحليب على قيمة حرارية ومركبات غذائية متوازنة تسد احتياجات المواليد من الغذاء خلال المدة المبكرة من تطورها ويزودها بما تحتاج الى نموها الى ان تصبح قادرة على استهلاك الغذاء الصلب^(١٥)، وتمتاز الاغنام والمواعز والابقار والجواميس من بين الحيوانات بأنها تعطي كميات كبيرة من الحليب تفوق حاجة ارضاع صغارها مما يتيح للمربي من استخدام هذه الكميات الفائضة في استعمالاته الغذائية^(١٦).

وقد حصل على كميات الحليب المنتجة في محافظة الانبار من هذه الحيوانات على ضوء احتساب اعداد الحيوانات الحلوبة في القطيع، ففي الاغنام (٢٣%) والمواعز (٢٥,١%) والابقار (١٩,٦%) والجواميس (٢٣,٧%) والأبل (٢٣%) وبهذا استطعنا تحديد عدد الحيوانات الحلوبة من كل نوع^(١٧)، اما كمية صافي الحليب المنتج لكل نوع من هذه الحيوانات فهي (١) كغم/يوم لمدة شهرين في الاغنام لكل نعجة حلوب، وفي المواعز (٢) كغم/ يوم لمدة ثلاثة اشهر، وفي الابقار (٥) كغم/يوم لمدة خمسة اشهر، وفي الجواميس (٦)

كغم/ يوم لمدة ستة اشهر، اما في الآبل فأن معدل انتاج الناقة الحلوب (١) كغم/ يوم لمدة اربعة اشهر^(١٨)، وبهذا يكون صافي الانتاج السنوي من الحليب (٦٠، ١٨٠، ٧٥٠، ١٠٨٠، ١٢٠ كيلوغرام لكل من الاغنام والمواضع والابقار والجواميس والآبل على التوالي.

واستناداً لما تم حصره من اعداد الحيوانات في محافظة الانبار لعام ٢٠١٢ والتي بلغت (١٨٦٨٣٣٤، ٨٥١٠٥، ٤٧٤٠٦، ٤٠٧، ٨٠٦٧) رأساً لكل من الاغنام والمواضع والابقار والجواميس والآبل على التوالي، ملحق (٥)، يصبح عدد الحيوانات الحلوبة في القطيع هي (٤٢٩٧١٧، ٢١٣٦١، ٩٢٩٢، ٩٦، ١٨٥٥) رأساً لكل من الاغنام والمواضع والابقار والجواميس والآبل على التوالي، وبلغ صافي انتاجها من الحليب (٢٥٧٨٣، ٣٨٤٥، ٦٩٦٩، ١٠٤، ٢٢٣) طناً لكل من الاغنام والمواضع والابقار والجواميس والآبل على التوالي، وقد بلغ مجموع صافي كميات الحليب المنتجة في محافظة الانبار لعام ٢٠١٢ (٣٦٩٢٤) طناً، اسهمت كل منها بنسبة (٦٩،٨%، ١٠،٤%، ١٨،٩%، ٠،٣%، ٠،٦%) لكل من الاغنام والمواضع والابقار والجواميس والآبل على التوالي، وقد بلغت نسبة انتاج الحليب (٤١،٣%) من مجموع انتاج الغذاء الحيواني في محافظة الانبار.

وقد تباينت كميات صافي الحليب المنتجة في محافظة الانبار فمن معطيات الجدول (٤) والخريطة (٥)، يلاحظ التباين في كميات انتاج الحليب بين وحداتها الإدارية وكما يأتي:

١- الوحدات الادارية ذات الانتاج المرتفع من الحليب: وهي الوحدات التي تزيد نسبة مساهمة اي منها في الانتاج على (١٨،٩%) من مجموع انتاج الحليب في المحافظة، وتضم قضائي الرمادي والفلوجة، فقد بلغ مجموع انتاجها مجتمعة (١٧٩٢١) طناً، محققة نسبة بلغت قدرها (٤٨،٥%) من مجموع الانتاج.

٢- الوحدات الادارية ذات الانتاج المتوسط من الحليب: وهي الوحدات التي تتراوح نسبة مساهمة اي منها في الانتاج ما بين (١٨،٨% - ٩،٧%) من مجموع الانتاج، وتضم قضائي القائم وهيت، وقد بلغ مجموع انتاجها مجتمعة (٩٤٢٤) طناً، محققة نسبة بلغت قدرها (٢٥،٥%) من مجموع الانتاج في المحافظة.

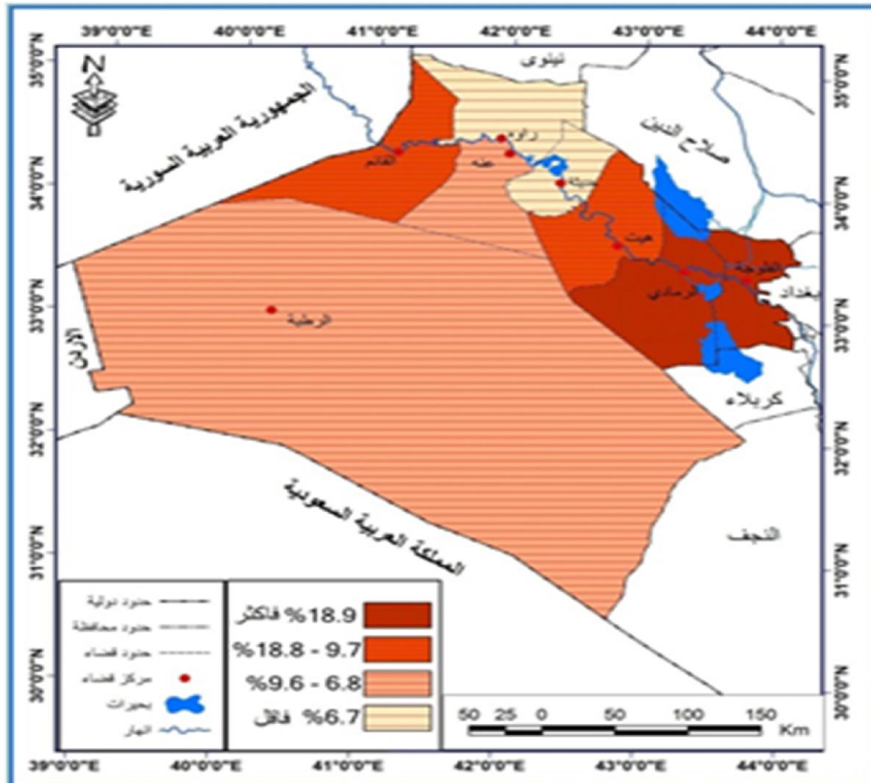
٣- الوحدات الادارية ذات الانتاج المنخفض من الحليب: وهي الوحدات التي تتراوح نسبة مساهمة اي منها في الانتاج ما بين (٩،٦% - ٦،٨%) من مجموع الانتاج، وتضم قضائي الرطبة وعنه، وقد بلغ مجموع انتاجها مجتمعة (٥٥٩٥) طناً، محققة نسبة بلغت قدرها (١٥،٢%) من مجموع الانتاج.

جدول (٤): انتاج الحليب في محافظة الانبار لعام ٢٠١٢

النسبة %	الإنتاج طنًا	الوحدة الإدارية	رقم المجموعة
٢٨,١	١٠٣٧٤	الرمادي	الأولى
٢٠,٤	٧٥٤٧	الفلوجة	
٤٨,٥	١٧٩٢١	مجمل المجموعة	
١٤,٥	٥٣٧٢	القائم	الثانية
١١,٠	٤٠٥٢	هيت	
٢٥,٥	٩٤٢٤	مجمل المجموعة	
٨,٣	٣٠٥٨	الرطبة	الثالثة
٦,٩	٢٥٣٧	عنه	
١٥,٢	٥٥٩٥	مجمل المجموعة	
٦,٦	٢٤٤٠	حديثة	الرابعة
٤,٢	١٥٤٤	رأوه	
١٠,٨	٣٩٨٤	مجمل المجموعة	
١٠٠	٣٦٩٢٤	مجموع المحافظة	

المصدر: حسابات الباحث بالاعتماد على بيانات الملحق (٣).

خريطة (٥): انتاج الحليب في محافظة الانبار لسنة ٢٠١٢



المصدر: من عمل الباحث بالاعتماد على بيانات الجدول (٤)

٤- الوحدات الادارية ذات الانتاج المنخفض جدا من الحليب: وهي الوحدات التي تقل نسبة مساهمة اي وحدة منها في الانتاج عن (٦,٧%) من مجموع انتاج المحافظة، وتضم قضائي حديثه وراوه، وقد بلغ مجموع انتاجها مجتمعة (٣٩٨٤) طناً، محققة نسبة بلغت قدرها (١٠,٨%) من مجموع انتاج الحليب في محافظة الانبار.

١-٥ مجموع الانتاج الغذائي الحيواني:

بلغ مجموع الانتاج الغذائي الحيواني في محافظة الانبار لعام ٢٠١٢ (٨٩٤٣٢) طناً، ومن معطيات الجدول (٥) والخريطة (٦) يلاحظ ان هناك تبايناً في كمياته ونوعياته بين الوحدات الادارية في المحافظة وكما يأتي:

جدول (٥): المجموع الكلي للإنتاج الغذائي الحيواني في محافظة الانبار لعام ٢٠١٢

النسبة %	مجموع الإنتاج طناً	الوحدة الإدارية	رقم المجموعة
٢٩,٣	٢٦١٨٣	الرمادي	الأولى
٢٦,٨	٢٣٩٦٢	الفلوجة	
٥٦,١	٥٠١٤٥	مجموع المجموعة	
١٢,٥	١١١٧١	القائم	الثانية
١٠,٨	٩٦٣٩	هيت	
٢٣,٣	٢٠٨١٠	مجموع المجموعة	
٦,٢	٥٥٤٢	الرطبة	الثالثة
٥,٨	٥٢٠١	حديثه	
١٢,٠	١٠٧٤٣	مجموع المجموعة	
٥,٣	٤٧٤٦	عنه	الرابعة
٣,٣	٢٩٨٨	رأوه	
٨,٦	٧٧٣٤	مجموع المجموعة	
١٠٠	٨٩٤٣٢	مجموع المحافظة	

المصدر: حسابات الباحث بالاعتماد على بيانات الملحق (٣).

١- الوحدات الادارية ذات الانتاج المرتفع من الغذاء الحيواني: وهي الوحدات التي تزيد نسبة مساهمة اي منها في الانتاج على (٢٣,٢%) من مجموع الانتاج الغذائي الحيواني، وتضم قضائي الرمادي والفلوجة، وقد بلغ مجموع انتاجها مجتمعة (٥٠١٤٥) طناً، محققة نسبة بلغت قدرها (٥٦,١%) من مجموع الانتاج.

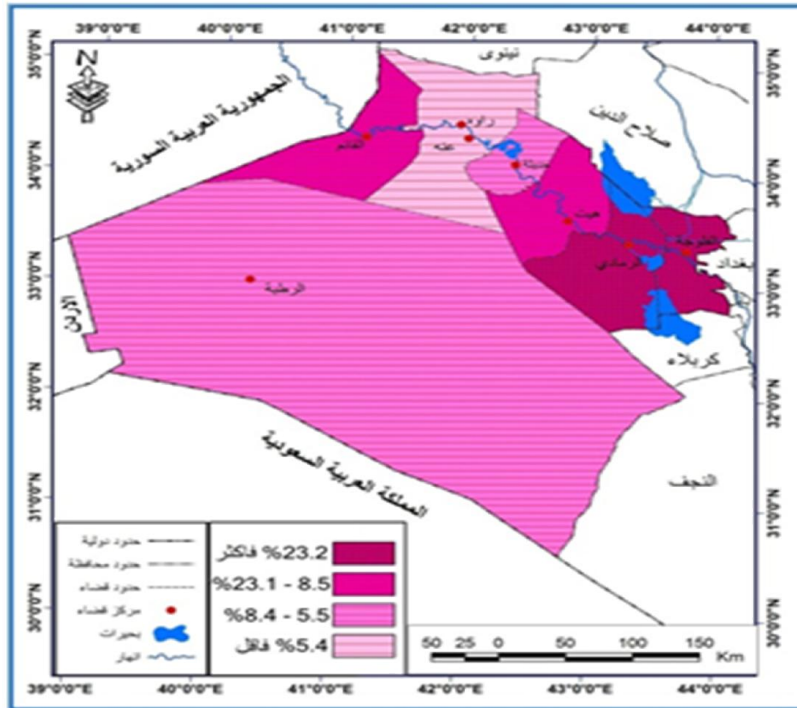
٢- الوحدات الادارية ذات الانتاج المتوسط من الغذاء الحيواني: وهي الوحدات التي تتراوح نسبة مساهمة اي منها في الانتاج ما بين (٢٣,١ - ٨,٥%) من مجموع الانتاج الحيواني،

وتضم قضائي القائم وهيت، وقد بلغ مجموع انتاجها مجتمعة (٢٠٨١٠) طناً، محققة نسبة بلغت قدرها (٢٣,٣%) من مجموع الانتاج.

٣- الوحدات الادارية ذات الانتاج المنخفض من الغذاء الحيواني: وهي الوحدات التي تتراوح نسبة مساهمة اي منها في الانتاج ما بين (٤,٨ - ٥,٥%) من مجموع الانتاج، وتضم قضائي الرطبة وحديثة، وقد بلغ مجموع انتاجها مجتمعة (١٠٧٤٣) طناً، محققة نسبة بلغت قدرها (١٢%) من مجموع الانتاج.

٤- الوحدات الادارية ذات الانتاج المنخفض جدا من الغذاء الحيواني: وهي الوحدات التي تقل نسبة مساهمة اي وحدة منها في الانتاج عن (٥,٤%) من مجموع انتاج الغذاء الحيواني في المحافظة، وتضم قضائي عنه وراوه، حيث بلغ مجموع انتاجها مجتمعة (٧٧٣٤) طناً، محققة نسبة بلغت قدرها (٨,٦%) من مجموع الانتاج الغذائي الحيواني في محافظة الانبار.

خريطة (٦): المجموع الكلي للإنتاج الغذائي الحيواني في محافظة الانبار لسنة ٢٠١٢



المصدر: من عمل الباحث بالاعتماد على بيانات الجدول (٥).

٢- درجة الاكتفاء الذاتي من الغذاء الحيواني في محافظة الانبار لعام ٢٠١٢.

سنحاول في هذا الموضوع الكشف عن واقع التوازن السكاني الغذائي في محافظة الانبار وصولاً الى تحديد الوحدات الادارية التي يفيض انتاجها عن سد حاجة سكانها من

الغذاء الحيواني والوحدات الادارية التي يعجز انتاجها عن سد حاجة سكانها، ولتحديد هذا لابد من تحديد الآتي:

أولاً: تحديد حجم المتاح للاستهلاك البشري لكافة المجموعات الغذائية الحيوانية، عن طريق احتساب نسبة التصافي من المجموعات الغذائية الحيوانية.

ثانياً: تحديد حجم الطلب على كافة المجموعات الغذائية الحيوانية على مستوى المحافظة وصولاً الى تحديد درجة الاكتفاء الذاتي وحجم الفائض والعجز في المحافظة وعلى مستوى الوحدات الادارية.

ولغرض تحديد حجم الطلب على المواد الغذائية لآبد من تحديد حجم الاستهلاك السنوي للفرد من المجموعات الغذائية الحيوانية، وفي هذا الصدد فقد تم الاعتماد على دراسة قامت بها وزارة التخطيط دائرة مسوحات الاسرة في العراق لعام ٢٠١٢، وعلى مستوى محافظات العراق، اذ بلغ معدل استهلاك الفرد السنوي من الغذاء الحيواني في العراق (٨٧) كيلوغرام من المجموعات الغذائية وكما موضح في الجدول (٦).

جدول (٦): حصة الفرد السنوية من الغذاء الحيواني المستهلك (كيلوغرام) لسكان العراق لعام

٢٠١٢

المادة الغذائية	الكميات المستهلكة كيلوغرام/ سنة
الغذاء الحيواني	
اللحوم الحمراء	١٦
اللحوم البيضاء	١٩
البيض	٩
الحليب	٤٣
مجموع الغذاء الحيواني	٨٧

المصدر: جمهورية العراق، وزارة التخطيط والتعاون الانمائي، الجهاز المركزي للإحصاء وتكنولوجيا المعلومات، دائرة مسوحات الاسرة، بغداد، دراسة رقم ٢٧٩، ٢٠١٢، جدول (٧)، ص ٥٩.

سنقوم بالكشف عن التوازن بين السكان والإنتاج الغذائي الحيواني في محافظة الانبار وفق الآتي:

٢-١ اللحوم الحمراء:

تم احتساب صافي المتاح من اللحوم الحمراء الصالحة للاستهلاك البشري في محافظة الانبار بعد احتساب نسبة التصافي^(*) للحوم الحمراء والبالغة (٥٨%)^(١٩)، وتم تحديد

حجم الطلب على اللحوم الحمراء بالاعتماد على معدل استهلاك الفرد السنوي منها والبالغ (١٦ كغم/سنة).

وعليه فقد بلغ صافي المتاح من اللحوم الحمراء الصالحة للاستهلاك البشري في محافظة الانبار لعام ٢٠١٢ (١١٩٣٣) طناً، وبالاعتماد على معدل استهلاك الفرد السنوي منها فقد بلغ حجم الطلب عليها (٢٣٧٣٤) طناً، مما نتج عنه حجز بلغ حجمه (١١٨٠١) طناً وبدرجة اكتفاء ذاتي بلغت (٥٠%) في عموم المحافظة، وهذا يعني ان (٥٠%) من استهلاك محافظة الانبار من اللحوم الحمراء يأتي أليها من خارج حدودها الإدارية، إذ يتم سد العجز الحاصل من اللحوم الحمراء في المحافظة عن طريق جلب أعداد كبيرة من الحيوانات ولا سيما الأغنام والبعول من محافظتي نينوى وبيгдаاد^(٢٠).

ويوضح الجدول (٧) والشكل (١) تباين درجة الاكتفاء الذاتي من اللحوم الحمراء بين

الوحدات الادارية في محافظة الانبار، اذ تمكنا من خلالهما فرز المجموعتين الآتيتين:

١- المجموعة الاولى: وتمثل المناطق ذات الفائض من اللحوم الحمراء والتي تزيد فيها درجة الاكتفاء الذاتي على (١٠٠%)، وتضم اقضية (عنه والرطبة وراوه)، حيث بلغت درجات الاكتفاء الذاتي فيها (٢٠١%، ٢٠٠%، ١٧٠%) على التوالي، وقد حققت هذه الوحدات مجتمعة فائضاً بلغ مجموعة (١٢٦٧) طناً.

٢- المجموعة الثانية: وتمثل مناطق العجز من اللحوم الحمراء والتي تقل درجة الاكتفاء الذاتي فيها عن (١٠٠%)، وتضم اقضية (القائم وهيت وحديثة والرمادي والفلوجة)، حيث بلغت درجات الاكتفاء الذاتي فيها (٦٩%، ٥٠%، ٤٧%، ٤٣%، ٢٩%) على التوالي، وقد بلغ عجز هذه الوحدات من اللحوم الحمراء مجتمعة (١٣٠٦٨) طناً، تم سد جزء منه من فائض الوحدات الادارية في المجموعة الاولى.

جدول (٧): مناطق الفائض والعجز من اللحوم الحمراء في محافظة الانبار لعام ٢٠١٢

الوحدة الادارية	درجة الاكتفاء %	فائض او عجز (طناً)
عنه	٢٠١	٤٢٤
الربطية	٢٠٠	٦٢٣
راوه	١٧٠	٢٢٠
مجموع الفائض		
القائم	٦٩	٧٣٧ -
هيت	٥٠	١١٥١ -
حديثة	٤٧	٧٣٩ -
الرمادي	٤٣	٤٤٦٦ -
الفلوجة	٢٩	٥٩٧٥ -
مجموع العجز		
مجموع المحافظة		
	٥٠	١١٨٠١ -

المصدر: من عمل الباحث بالاعتماد على بيانات الملحق (٤).

شكل (١): درجة الاكتفاء الذاتي من اللحوم الحمراء في محافظة الانبار لعام ٢٠١٢



المصدر: من عمل الباحث بالاعتماد على بيانات الجدول (٧).

٢-٢ اللحوم البيضاء:

تتمثل اللحوم البيضاء بكل من لحوم الدجاج والأسماك، وتم احتساب صافي المتاح من اللحوم البيضاء في محافظة الانبار بعد احتساب نسبة التصافي للحوم الدجاج والبالغة (٨٥%)^(٢١)، ونسبة التصافي للحوم الأسماك والبالغة (٨٠%)^(٢٢)، وقد تم تحديد حجم الطلب على اللحوم البيضاء بالاعتماد على معدل استهلاك الفرد السنوي منها والبالغ (١٩

كغم/سنة)، ويلاحظ ان معدل استهلاك الفرد من اللحوم البيضاء أعلى من معدل استهلاكه من اللحوم الحمراء، ويعود سبب ذلك الى ارتفاع أسعار اللحوم الحمراء مقارنةً مع أسعار اللحوم البيضاء من ناحية وزيادة الوعي الغذائي من ناحية أخرى.

وعليه فقد بلغ صافي المتاح من اللحوم البيضاء في محافظة الانبار لعام ٢٠١٢ (٢٢٥٥٤) طناً، يقابله طلب بلغ حجمه (٢٨١٨٣) طناً، مما نتج عنه عجز بلغ حجمه (٥٦٢٩) طناً وبدرجة اكتفاء ذاتي بلغت (٨٠%) في عموم المحافظة.

ومن ملاحظة الجدول (٨) والشكل (٢) يلاحظ تباين درجات الاكتفاء الذاتي من اللحوم البيضاء بين الوحدات الادارية في المحافظة، إذ تمكنا من فرز المجموعتين الآتيتين:

١- المجموعة الأولى: وتمثل المناطق ذات الفائض من اللحوم البيضاء والتي تزيد درجة الاكتفاء الذاتي فيها على (١٠٠%)، وتضم وحدة إدارية فقط وهي قضاء (عنه)، إذ بلغت درجة اكتفائها الذاتي من اللحوم البيضاء (١٠٤%)، وقد حققت فائضاً من اللحوم البيضاء بلغ حجمه (١٩) طناً.

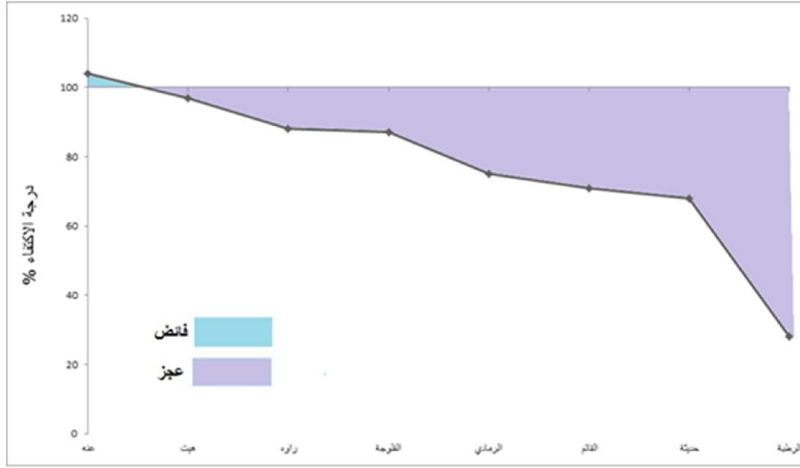
٢- المجموعة الثانية: وتمثل مناطق العجز من اللحوم البيضاء والتي تقل درجة اكتفائها الذاتي عن (١٠٠%)، وتضم باقي الوحدات الادارية في محافظة الانبار، حيث سجلت اعلى درجة اكتفاء ذاتي من اللحوم البيضاء في قضاء هيت بدرجة اكتفاء ذاتي بلغت (٩٧%) اي بنسبة عجز (٣%)، اما اقل درجة اكتفاء ذاتي فقد سجلت في قضاء الرطبة بدرجة (٢٨%) اي بنسبة عجز (٧٢%)، وقد حققت عجزاً من اللحوم البيضاء بلغ حجمه (٥٦٤٨) طناً. وبين هاتين النسبتين تتحرك نسب باقي الوحدات الادارية في محافظة الانبار.

جدول (٨): مناطق الفائض والعجز من اللحوم البيضاء في محافظة الانبار لعام ٢٠١٢

مناطق الفائض	الوحدة الإدارية	درجة الاكتفاء %	فائض او عجز (طناً)
	عنه	١٠٤	١٩
مجموع الفائض			
	هيت	٩٧	٨٠ -
	راوه	٨٨	٤٦ -
	الفلوجة	٨٧	١٢٥٩ -
	الرمادي	٧٥	٢٣٥٥ -
	القائم	٧١	٨٣٨ -
	حديثة	٦٨	٥٣٦ -
	الرطبة	٢٨	٥٣٤ -
مجموع العجز			
	مجموع المحافظة	٨٠	٥٦٤٨ -
			٥٦٢٩ -

المصدر: من عمل الباحث بالاعتماد على بيانات الملحق (٤).

شكل (٢): درجة الاكتفاء الذاتي من اللحوم البيضاء في محافظة الانبار لعام ٢٠١٢



المصدر: من عمل الباحث بالاعتماد على بيانات الجدول (٨).

٢-٣ البيض:

تم احتساب صافي المتاح من البيض الصالح للاستهلاك البشري في محافظة الانبار بعد استبعاد نسبة (١٢%) من وزن البيض وهو وزن القشرة^(٢٣)، وتم تحديد حجم الطلب على البيض بالاعتماد على معدل استهلاك الفرد السنوي من البيض والبالغ (٩ كغم/سنة).

وقد بلغ صافي المتاح من البيض الصالح للاستهلاك البشري في محافظة الانبار لعام ٢٠١٢ (٤٠٧٩) طناً، قابله طلب بلغ حجمه (١٣٣٥٠) طناً، مما نتج عنه عجز في الانتاج بلغ حجمه (٩٢٧١) طناً وبدرجة اكتفاء ذاتي بلغت (٣١%) في عموم المحافظة اي بنسبة عجز بلغت (٦٩%).

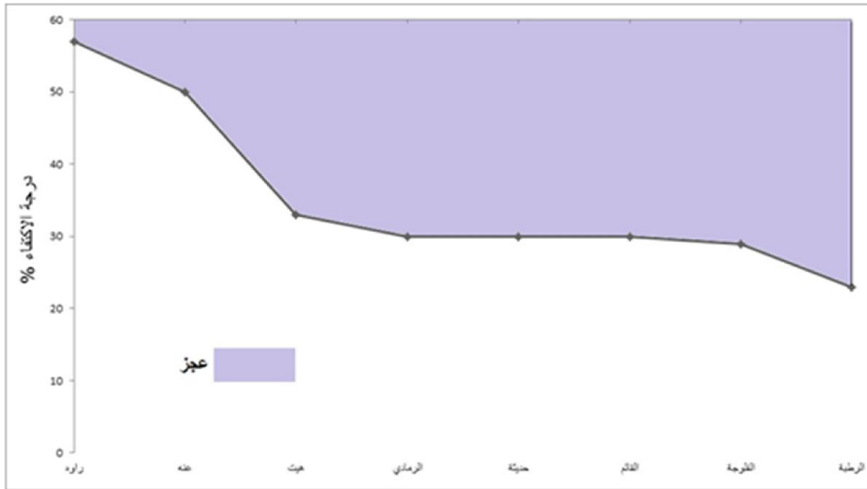
وعلى الرغم من ان جميع الوحدات الادارية في محافظة الانبار تعاني من العجز في انتاجها من البيض لسد حاجة سكانها منه، الا ان درجات الاكتفاء الذاتي منه متباينة من وحدة ادارية لآخرى، كما يوضحه الجدول (٩) والشكل (٣)، اذ بلغ اقل عجز من صافي متاح البيض في قضاء روه بدرجة اكتفاء ذاتي بلغت (٥٧%) اي بنسبة عجز (٤٣%)، وأعلى عجز سجل في قضاء الرطبة بدرجة اكتفاء ذاتي بلغت (٢٣%) اي بنسبة عجز (٧٧%)، وما بين هاتين النسبتين تتراوح نسب باقي الوحدات الادارية في محافظة الانبار.

جدول (٩): مناطق الفائض والعجز من البيض في محافظة الانبار لعام ٢٠١٢

مناطق الفائض	الوحدة الادارية	درجة الاكتفاء %	فائض او عجز (طناً)
مناطق العجز	راوه	٥٧	٧٦ -
	عنه	٥٠	١١٧ -
	هيت	٣٣	٨٥٧ -
	الرمادي	٣٠	٣١٠٨ -
	حديثة	٣٠	٥٥٠ -
	القائم	٣٠	٩٤٤ -
	الفلوجة	٢٩	٣٣٤٨ -
	الرطبة	٢٣	٢٧١ -
مجموع العجز			٩٢٧١ -
مجموع المحافظة		٣١	٩٢٧١ -

المصدر: من عمل الباحث بالاعتماد على بيانات الملحق (٤).

شكل (٣): درجة الاكتفاء الذاتي من البيض في محافظة الانبار لعام ٢٠١٢



المصدر: من عمل الباحث بالاعتماد على بيانات الجدول (٩).

٢-٤ الحليب:

تم احتساب صافي المتاح من الحليب في محافظة الانبار بالاعتماد على صافي انتاج الحليب في محافظة الانبار بعد استبعاد نسبة (٥٠%) من الحليب المنتج كنسبة روضة وتالف^(٢٤)، وتم تحديد حجم الطلب على الحليب بالاعتماد على معدل استهلاك الفرد السنوي من الحليب والبالغ (٤٣ كلغم/سنة).

وعليه فقد بلغ صافي المتاح من انتاج الحليب في محافظة الانبار لعام ٢٠١٢ (٣٦٩٢٤) طناً، قابله طلب بلغ حجمه (٦٣٧٨٤) طناً، مما نتج عن ذلك عجز بلغ حجمه (٢٦٨٦٠) طناً وبدرجة اكتفاء ذاتي بلغت (٥٨%) في عموم المحافظة، اي بنسبة عجز بلغت (٤٢%).

ويتضح من الجدول (١٠) والشكل (٤) ان الوحدات الادارية في محافظة الانبار متباينة من حيث درجات اكتفائها الذاتي من انتاج الحليب، اذ تمكنا من فرز مجموعتين احدهما يزيد انتاجها من الحليب عن حاجة سكانها واخرى يقل انتاجها من الحليب في سد حاجة سكانها، وهاتان المجموعتان هما:

١- المجموعة الاولى: وتمثل المناطق ذات الفائض من انتاج الحليب، اذ تزيد درجات الاكتفاء الذاتي فيها على (١٠٠%)، وتشمل اقصية (عنه وراوه والرطوبة)، اذ بلغت درجات الاكتفاء الذاتي فيها (٢٢٦%، ١٨٢%، ١٨٢%) على التوالي، وقد حققت هذه الوحدات الادارية مجتمعة فائضاً من الحليب بلغ حجمه (٣٤٨٨) طناً.

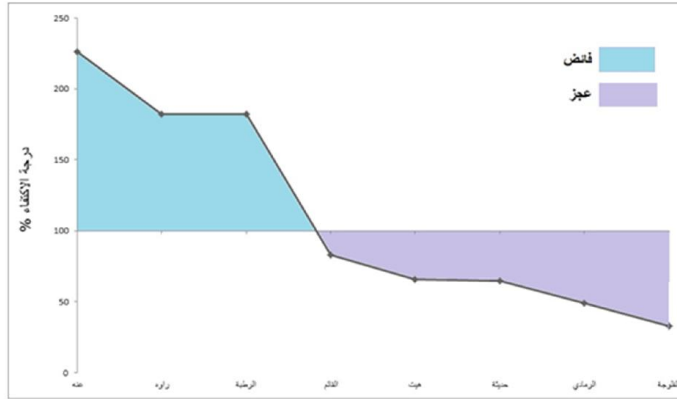
٢- المجموعة الثانية: وتمثل مناطق العجز من انتاج الحليب، اذ تقل درجات الاكتفاء الذاتي فيها عن (١٠٠%)، وتشمل اقصية (القائم وهييت وحديثة والرمادي والفلوجة)، حيث بلغت درجات الاكتفاء الذاتي فيها (٨٣%، ٦٦%، ٦٥%، ٤٩%، ٣٣%) على التوالي، وقد بلغ مجموع عجز هذه الوحدات من الحليب مجتمعة (٣٠٣٤٨) طناً، يتم سد جزء منها من مناطق الفيض في المجموعة الأولى.

جدول (١٠): مناطق الفائض والعجز من الحليب في محافظة الانبار لعام ٢٠١٢

مناطق الفائض	الوحدة الإدارية	درجة الاكتفاء %	فائض او عجز (طناً)
مناطق الفائض	عنه	٢٢٦	١٤١٢
	الرطوبة	١٨٢	١٣٨١
	راوه	١٨٢	٦٩٥
مجموع الفائض			٣٤٨٨
مناطق العجز	القائم	٨٣	١٠٨٤ -
	هييت	٦٦	٢٠٧٧ -
	حديثة	٦٥	١٣١٠ -
	الرمادي	٤٩	١٠٧٦٩ -
	الفلوجة	٣٣	١٥١٠٨ -
مجموع العجز			٣٠٣٤٨ -
مجموع المحافظة			٢٦٨٦٠ -

المصدر: من عمل الباحث بالاعتماد على بيانات الملحق (٤).

شكل (٤): درجة الاكتفاء الذاتي من الحليب في محافظة الانبار لعام ٢٠١٢



المصدر: من عمل الباحث بالاعتماد على بيانات الجدول (١٠).

٢-٥ مجموع الغذاء الحيواني:

بلغ مجموع حجم المتاح من الانتاج الغذائي الحيواني الصالح للاستهلاك البشري في محافظة الانبار لعام ٢٠١٢ (٧٥٤٩٠) طناً، وبلغ مجموع حجم الطلب عليه (١٢٩٠٥٢) طناً، مما نتج عنه عجز غذائي بلغ حجمه (٥٣٥٦٢) طناً وبدرجة اكتفاء ذاتي بلغت (٥٩%)، اي بنسبة عجز (٤١%) في عموم المحافظة، وتتباين درجات الاكتفاء الذاتي من الغذاء الحيواني في محافظة الانبار من وحدة ادارية لآخرى، كما يتضح ذلك من الجدول

(١١) والخريطة (٧) والشكل (٥) والتي من خلالها تمكنا من فرز المجموعتين الاتيتين:

١- المجموعة الاولى: تمثل مناطق الفيض من الغذاء الحيواني والتي تزيد فيها درجات الاكتفاء الذاتي على (١٠٠%)، وتضم اقصية (عنه وراوه والرطبة)، اذ بلغت درجات الاكتفاء الذاتي فيها (١٧٦%، ١٤٦%، ١٣٥%) على التوالي، وقد حققت هذه الوحدات مجتمعة فائضاً من الغذاء الحيواني بلغ حجمه (٣٧٣٠) طناً.

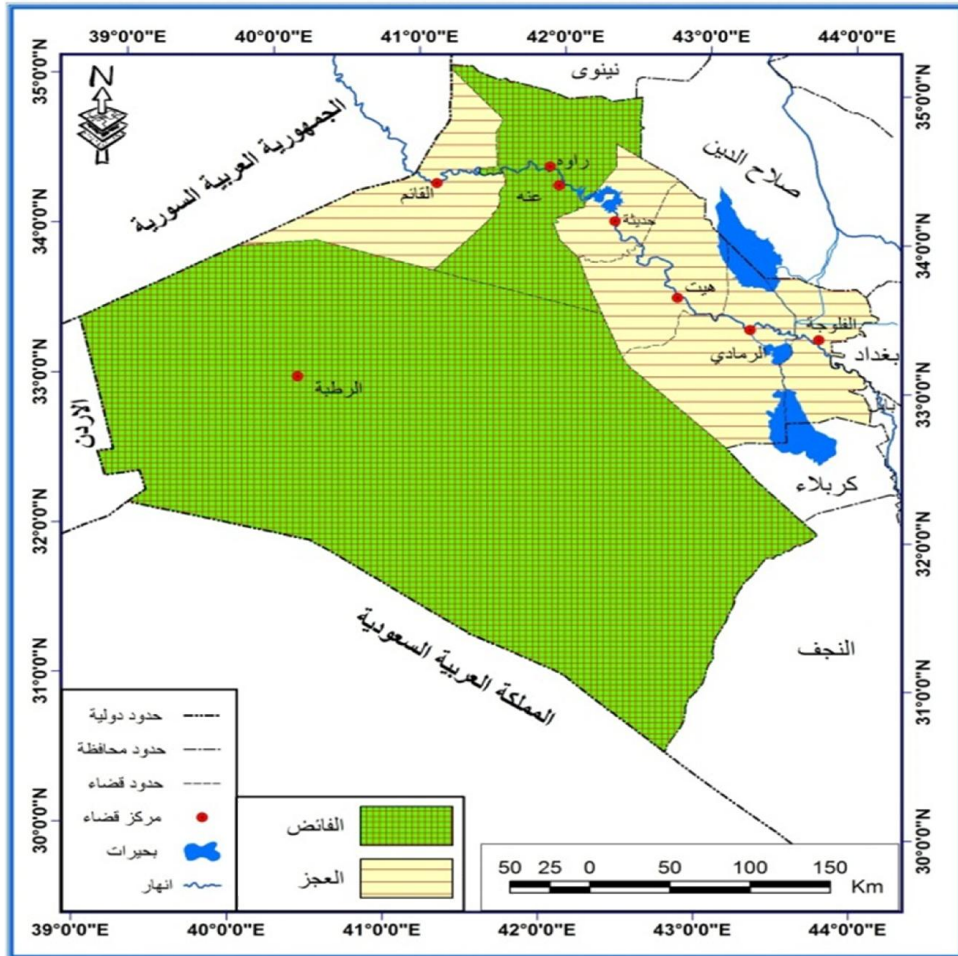
٢- المجموعة الثانية: وتمثل مناطق العجز من الغذاء الحيواني والتي تقل درجات الاكتفاء الذاتي فيها عن (١٠٠%)، وتضم اقصية (القائم وهيت وحديثة والرمادي والفلوجة)، اذ بلغت درجات اكتفائها الذاتي من الغذاء الحيواني (٧٢%، ٦٦%، ٥٩%، ٥٢%، ٤٤%) على التوالي، وقد بلغ مجموع عجز هذه الوحدات مجتمعة (٥٧٢٩٢) طناً، تم سد جزء منه والبالغ (٣٧٣٠) طناً من فائض الوحدات الادارية ضمن المجموعة الاولى.

جدول (١١): مناطق الفائض والعجز من الغذاء الحيواني في محافظة الانبار لعام ٢٠١٢

الوحدة الإدارية	درجة الاكتفاء %	فائض او عجز (طنا)
عنة	١٧٦	١٧٣٨
راوه	١٤٦	٧٩٣
الرتبة	١٣٥	١١٩٩
مجموع الفائض		
القائم	٧٢	٣٦٠٣ -
هيت	٦٦	٤١٦٥ -
حديثة	٥٩	٣١٣٥ -
الرمادي	٥٢	٢٠٦٩٩ -
الفلوجة	٤٤	٢٥٦٩٠ -
مجموع العجز		
مجموع المحافظة	٥٩	٥٣٥٦٢ -

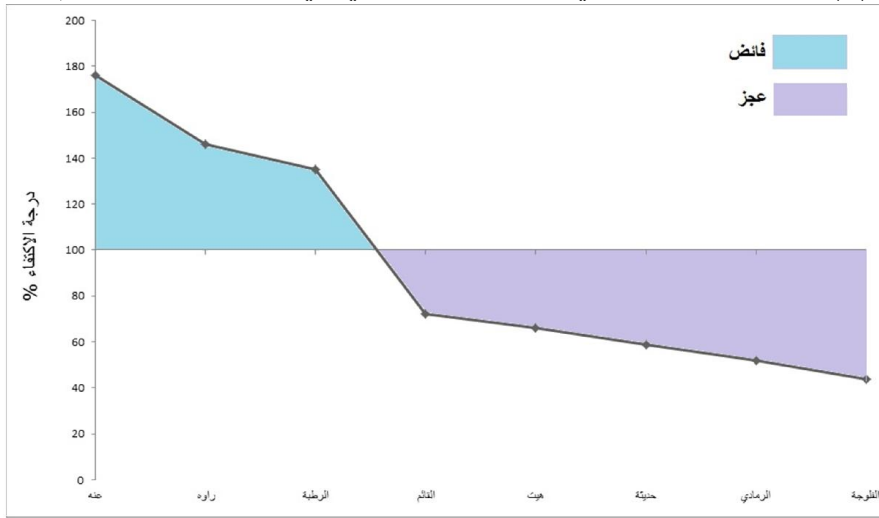
المصدر: من عمل الباحث بالاعتماد على بيانات الملحق (٤).

خريطة (٧): مناطق الفائض والعجز من الغذاء الحيواني في محافظة الانبار لعام ٢٠١٢



المصدر: من عمل الباحث بالاعتماد على بيانات الجدول (١١).

شكل (٥): درجة الاكتفاء الذاتي من الغذاء الحيواني في محافظة الانبار لعام ٢٠١٢



المصدر: من عمل الباحث بالاعتماد على بيانات الجدول (١١).

أولاً: الاستنتاجات

١- بلغ مجموع انتاج الغذاء الحيواني في محافظة الانبار لعام ٢٠١٢ (٨٩٤٣٢) طناً، وتصدر انتاج الحليب المرتبة الاولى من حيث كمية ونسبة مساهمته من مجموع انتاج الغذاء الحيواني فيها، اذ بلغ مجموعه (٣٦٩٢٤) طناً، مشكل نسبة بلغت (٤١,٣%)، وجاء انتاج اللحوم البيضاء بالمرتبة الثانية بمجموع بلغ (٢٧٢٩٨) طناً، مشكل نسبة بلغت (٣٠,٥%)، وجاء انتاج اللحوم الحمراء بالمرتبة الثالثة بمجموع انتاج بلغ (٢٠٥٧٤) طناً، مشكل نسبة بلغت (٢٣%)، وجاء انتاج البيض بالمرتبة الاخيرة بمجموع بلغ (٤٦٣٦) طناً، مشكل نسبة بلغت (٥,٢%) من مجموع انتاج الغذاء الحيواني في المحافظة.

٢- ساهمت اربعة وحدات ادارية وهي أفضية (الرمادي والفلوجة والقائم وهيت) في محافظة الانبار بإنتاج بلغ مجموعه (٧٠٩٥٥) طناً، مشكل نسبة بلغت (٧٩,٣%) من مجموع انتاج الغذاء الحيواني في محافظة الانبار، في حين ساهمت الوحدات الادارية المتبقية وهي أفضية (الرطبة وحديثة وعنة وراوه) بالنسبة المتبقية، اذ بلغ مجموع انتاجها مجتمعة (١٨٤٧٧) طناً، مشكل نسبة بلغت (٢٠,٧%).

٣- بلغ مجموع حجم المتاح من الانتاج الغذائي الحيواني الصالح للاستهلاك البشري في محافظة الانبار لعام ٢٠١٢ (٧٥٤٩٠) طناً، وبلغ مجموع حجم الطلب عليه (١٢٩٠٥٢)



طناً، مما نتج عنه عجز غذائي بلغ حجمه (٥٣٥٦٢) طنناً وبدرجة اكتفاء ذاتي بلغت (٥٩%)، اي بنسبة عجز (٤١%) في عموم المحافظة.

٤- تباينت درجات الاكتفاء الذاتي من الغذاء الحيواني في محافظة الانبار من وحدة ادارية لأخرى، إذ حققت ثلاث وحدات ادارية فائضاً عن حاجة سكانها من الغذاء الحيواني وهي أفضية (عنه وراوه والرطبة)، إذ بلغت درجات الاكتفاء الذاتي فيها (١٧٦%، ١٤٦%، ١٣٥%) على التوالي، وقد حققت هذه الوحدات مجتمعة فائضاً من الغذاء الحيواني بلغ حجمه (٣٧٣٠) طنناً، في حين سجلت الوحدات الادارية المتبقية عجزاً في انتاجها الغذائي الحيواني وهي أفضية (القائم وهيت وحديثة والرمادي والفلوجة)، إذ بلغت درجات اكتفائها الذاتي من الغذاء الحيواني (٧٢%، ٦٦%، ٥٩%، ٥٢%، ٤٤%) على التوالي، وقد بلغ مجموع عجز هذه الوحدات مجتمعة (٥٧٢٩٢) طنناً.

ثانياً: التوصيات

١- ضرورة تقديم الدعم المتكامل من قبل الدولة لمربي الحيوانات بمختلف اصنافها، من خلال تقديم رؤوس الاموال اللازمة لتربيتها على شكل قروض ميسرة وبدون فوائد وتوفير مستلزمات التربية بأسعار مدعومة.

٢- السعي المتواصل للسيطرة على كافة الاوبئة والامراض التي تصيب الثروة الحيوانية بأصنافها المختلفة، وتطوير عمل المراكز البيطرية عبر استخدام التقنيات الحديثة في المعالجة والوقاية والتلقيح، فضلاً عن ادخال الاصناف الحيوانية المحسنة والتي يمكن ان تتلاءم مع حالة البيئة المحلية.

٣- ضرورة الاهتمام بالمراعي الطبيعية في منطقة الدراسة، عن طريق استحداث دائرة تتبع الى مديرية الزراعة في المحافظة تهتم بتنمية المناطق الصحراوية فيها سواء كان ذلك بإقامة مسيجات للمراعي او انشاء مستقرات للرعاة الرحل، بالإضافة الى مكافحة التصحر في المحافظة عن طريق تثبيت الكثبان الرملية بزراعة النباتات الصحراوية وانشاء الاحزمة الخضراء والواحات، فضلاً عن اقامة السدود الصغيرة على الاودية الصحراوية للاستفادة من الامطار الساقطة للزراعة ورعي الماشية.

- ٤- زيادة الاهتمام عبر وسائل الاعلام كافة بنشر الوعي والارشاد المتعلق بتربية مختلف اصناف الحيوانات ورعايتها من جهة، والتوعية بأساليب تداول المنتجات الغذائية الحيوانية الصحية ضمن الوجبات الغذائية بشكل متوازن من جهة اخرى.
- ٥- تطوير صناعة الاعلاف الحيوانية عن طريق الاستفادة من المخلفات الزراعية سواء الجافة منها او الخضراء.

الهوامش:

(١) ينظر:

- أ- بهنام بشير سمعان وآخرون، افاق تنمية الثروة الحيوانية في العراق، وزارة التخطيط، الدائرة الزراعية، بغداد، ١٩٧٥، ص١٢.
- الأغنام ٢٥%، الماعز ٢٥%، الأبقار ١٠%، الأبل ١٠%.
- ب- محمد خليفة حسين الدليمي، السكان والغذاء في العراق، اطروحة دكتوراه (غير منشورة)، كلية الآداب، جامعة بغداد، ١٩٨١، ص١٥٤.
- الاعنام ٥١%، الماعز ٤٠%، الأبقار ١٥%، الأبل ١٥%.
- ج- عبد الوهاب محمد العاني وصادق علي طه، دراسة المخطط الشامل لتنمية قطاع انتاج اللحوم الحمراء بالعراق، المنظمة العربية للتنمية الزراعية، بغداد، ١٩٩٨، ص١٨.
- الاعنام ٦٢% الماعز ٦٢% الأبقار ٣٠% الأبل ١٠%
- (٢) ايناس محمد صالح الفهداوي، التوازن السكاني الغذائي في محافظة الانبار، رسالة ماجستير (غير منشورة)، كلية التربية للبنات، جامعة الانبار، ٢٠٠٠، ص٧٣.
- الأغنام ٧٢%، الأبقار ٥٣%، الماعز ٤٤%، الأبل ٢%.
- (٣) ابراهيم سليمان واحمد مشهور، مزارع الانتاج الحيواني- الاقتصادية والإدارة، دار الفكر العربي، القاهرة، ٢٠٠٨، ص١٠١.
- (٤) ايناس محمد صالح الفهداوي، التوازن السكاني الغذائي في محافظة الانبار، مصدر سابق، ص٧٣.
- (٥) ابراهيم احمد سعيد، أسس الجغرافية البشرية والاقتصادية، جامعة حلب، مديرية الكتب والمطبوعات الجامعية، حلب، ١٩٩٧، ص١٥٢.
- (٦) مقابلة شخصية مع المهندس الزراعي سليم عبد حمود القيسي مدير قسم الثروة الحيوانية في مديرية زراعة محافظة الانبار بتاريخ ٢٦/٨/٢٠١٣.
- (٧) مديرية زراعة محافظة الانبار، قسم الثروة الحيوانية، التقرير السنوي عن نشاطات قسم الثروة الحيوانية لعام ٢٠١١، (بيانات غير منشورة).



- (٨) عبد الحميد محمد عبد الحميد، أسس انتاج واستزراع الاسماك، جامعة المنصورة، مكتب الجامعي الحديث، المنصورة، ٢٠٠٩، ص ٢٩.
- (٩) تضم هذه المشاريع البحيرات الكبيرة لتربية الاسماك والتي تبلغ مساحتها حوالي (٢٠) دونم فضلاً عن الاحواض الصغيرة والاقفاص المجازة من قبل مديرية زراعة محافظة الانبار، حيث يتم اصدار اجازة لأحواض تربية الاسماك وفق شروط معينة يتم تطبيقها من قبل المربين، ويوجد عدد كبير من الاحواض والاقفاص غير المجازة من قبل مديرية زراعة محافظة الانبار، الدراسة الميدانية.
- (١٠) مديرية زراعة محافظة الانبار، قسم الثروة الحيوانية، التقرير السنوي عن نشاطات قسم الثروة الحيوانية لعام ٢٠١١، تقديرات (بيانات غير منشورة).
- (١١) سميتيف س. أ، انتاج الدواجن، ترجمة مصطلح حسن بوتاني، مطبعة جامعة البصرة، البصرة، ١٩٨٣، ص ٢٩.
- (١٢) أكرم ريشان عبود وآخرون، مبادئ صحة الغذاء، دار الكتب للطباعة والنشر، الموصل، ١٩٩١، ص ٢٤٠.
- (١٣) مديرية زراعة محافظة الانبار، قسم الثروة الحيوانية، التقرير السنوي عن نشاطات قسم الثروة الحيوانية لعام ٢٠١١، (بيانات غير منشورة).
- (١٤) محسن علي الشيبلي وآخرون، مبادئ علم الألبان، جامعة الموصل، دار الكتب للطباعة والنشر، الموصل، ١٩٨١، ص ٣٢٢.
- (١٥) شميدت، بايولوجيا انتاج اللبن، ترجمة مرتضى كمال وآخرون، جامعة الموصل، دار الكتب للطباعة والنشر، الموصل، ١٩٨٠، ص ١٢.
- (١٦) محمد علي صقال، اساسيات تربية الحيوان، مصدر سابق، ص ٣٠٤.
- (١٧) محمد خليفة حسين الدليمي، السكان والغذاء في العراق، مصدر سابق، ص ١٨٢ - ١٨٣.
- (١٨) ينظر:
- أ- فخري خلف عبد الله البياتي، التوزيع الجغرافي للأغنام في العراق، رسالة ماجستير (غير منشورة)، كلية الآداب، جامعة بغداد، ١٩٨٣، ص ٣٠٤.
- ب- نجاح عبد جابر الجبوري، تحليل جغرافي لواقع تربية الحيوانات المجترة في قضاء الشامية، مجلة البحوث الجغرافية، العدد ١٠، كلية التربية للبنات، جامعة الكوفة، ٢٠٠٨، ص ٣٢٤.
- (*) يقصد بنسبة التصافي للحوم الحمراء: هي النسبة الصالحة للاستهلاك البشري بعد استبعاد نسبة العظام والأحشاء والأجزاء التي لا تؤكل من وزن الذبائح.
- (١٩) ينظر:
- أ- فؤاد عبد اللطيف عبد الكريم، أنتاج ماشية اللحم، مطابع دار الحكمة، بغداد، ١٩٩٠، ص ٥٠٨.
- ب- أكرم ريشان عبود، مبادئ صحة اللحوم، دار الكتب للطباعة والنشر، جامعة الموصل، الموصل، ١٩٩١، ص ٩٧.
- (٢٠) الدراسة الميدانية.
- (٢١) اكرم ريشان عبود، مبادئ صحة اللحوم، مصدر سابق، ص ٩٨.

- (٢٢) سفيان كامل الناصري، مبادئ الثروة السمكية، مطبعة جامعة البصرة، البصرة، ١٩٨٨، ص ٨٧.
- (٢٣) جيدة عبد المجيد العاني، علم التغذية، دار الكتب للطباعة والنشر، بغداد، ١٩٨٦، ص ٢١٣.
- (٢٤) بهنام بشير سمعان وآخرون، افاق تنمية الثروة الحيوانية في العراق، وزارة التخطيط، الدائرة الزراعية، بغداد، ١٩٧٥، ص ٢٩.

الملاحق:

ملحق (١): التوزيع العددي والنسبي لسكان محافظة الانبار لعام ٢٠١٢

النسبة %	عدد السكان	الوحدة الإدارية
٣٣,٢	٤٩١٧٠٠	الرمادي
٩,٦	١٤٢٥٣٥	هيت
٣٥,٥	٥٢٦٨٦١	الفلوجة
١,٨	٢٦١٦٢	عنه
١,٣	١٩٧٣٦	راوه
٥,٩	٨٧٢١٩	حديثة
٢,٦	٣٩٠٠٠	الرطبة
١٠,١	١٥٠١٤٦	القائم
١٠٠	١٤٨٣٣٥٩	المجموع

المصدر: جمهورية العراق، وزارة التخطيط والتعاون الإنمائي، الجهاز المركزي للإحصاء وتكنولوجيا المعلومات، التعداد العام للمباني والمسكن والمنشآت والأسر، سلسلة تقارير التقييم والحصر، تقرير رقم (١)، جدول رقم (١٤)، بغداد، ٢٠١٢، ص ٥١٨-٥٣٦.

ملحق (٢): أعداد الحيوانات على مستوى الاقضية في محافظة الانبار لعام ٢٠١٢

الوحدة الإدارية	الاعنم	الماعز	الابقار	الجاموس	الابل
الرمادي	٥٣٦٣٠٠	١٣٥٣٢	١٥٧٣٠	٥٠	١٢٩٣
الفلوجة	٣٨٢٦٩٩	٤٣٣٨	١٣٩٠١	١٠١	٥٣
هيت	١٤١٩٩٣	١٧٠٩١	٨٣٨٦	٢٥٦	٨٢٥
حديثة	١١٠٨٣٧	١٧٦٠٣	٧٨٠	-	-
عنه	١٥٢٤٧٩	٥٢٠٧	١٣٥٢	-	٢
راوه	٧٧١٧٠	٥٥٥٢	١٢٨٥	-	١٤٢٦
القائم	٢٥١٣٤٥	٢١٥٨٢	٥٩٧٢	-	١٧٨٦
الرطبة	٢١٥٥١٠	٢٠٠	-	-	٢٦٨٢
المجموع	١٨٦٨٣٣٤	٨٥١٠٥	٤٧٤٠٦	٤٠٧	٨٠٦٧

المصدر: وزارة الزراعة، مديرية زراعة محافظة الانبار، قسم الثروة الحيوانية، واقع الثروة الحيوانية وأنواعها في أقضية محافظة الانبار لعام ٢٠١٢، (بيانات غير منشورة).

ملحق (٣): انتاج الغذاء الحيواني في محافظة الانبار بالطن لعام ٢٠١٢

الوحدة الادارية	اللحوم الحمراء	اللحوم البيضاء	البيض	الحليب	مجموع الانتاج الغذائي الحيواني
الرمادي	٥٨٦٣	٨٤٤٩	١٤٩٧	١٠٣٧٤	٢٦١٨٣
الفلوجة	٤٢٣٢	١٠٦٠٠	١٥٨٣	٧٥٤٧	٢٣٩٦٢
هيت	١٩٤٨	٣١٥٤	٤٨٥	٤٠٥٢	٩٦٣٩
حديثة	١١٣١	١٣٦٣	٢٦٧	٢٤٤٠	٥٢٠١
عنه	١٤٥٤	٦٢١	١٣٤	٢٥٣٧	٤٧٤٦
راوه	٩٢٥	٤٠٣	١١٦	١٥٤٤	٢٩٨٨
القائم	٢٨٧١	٢٤٦٥	٤٦٣	٥٣٧٢	١١١٧١
الرطبة	٢١٥٠	٢٤٣	٩١	٣٠٥٨	٥٥٤٢
المجموع	٢٠٥٧٤	٢٧٢٩٨	٤٦٣٦	٣٦٩٢٤	٨٩٤٣٢

المصدر: من عمل الباحث بالاعتماد على بيانات الملحق (٢).

ملحق (٤): المتاح من الإنتاج الغذائي الحيواني والطلب عليه ودرجة الاكتفاء الذاتي منه في

محافظة الانبار لعام ٢٠١٢

الوحدة الإدارية	اللحوم الحمراء				اللحوم البيضاء				البيض		
	المتاح طن	الطلب طن	فائض أو عجز/ طن	درجة الاكتفاء %	المتاح طن	الطلب طن	فائض أو عجز/ طن	درجة الاكتفاء %	المتاح طن	الطلب طن	فائض أو عجز/ طن
الرمادي	3401	7867	4466 -	43	6987	9342	2355 -	75	1317	4425	3108 -
الفلوجة	2455	8430	5975 -	29	8751	10010	1259 -	87	1394	4742	3348 -
هيت	1130	2281	1151 -	50	2628	2708	80 -	97	426	1283	857 -
حديثة	656	1395	739 -	47	1121	1657	536 -	68	235	785	550 -
عنه	843	419	424	201	516	497	19	104	118	235	117 -
راوه	536	316	220	170	329	375	46 -	88	102	178	76 -
القائم	1665	2402	737 -	69	2015	2853	838 -	71	407	1351	944 -
الرطبة	1247	624	623	200	207	741	534 -	28	80	351	271 -
المجموع	11933	23734	11801 -	50	22554	28183	5629 -	80	4079	13350	9271 -

المصدر: من عمل الباحث بالاعتماد على بيانات الملحق (١) و(٣).

تابع الى ملحق (٤): المتاح من الإنتاج الغذائي الحيواني والطلب عليه ودرجة الاكتفاء الذاتي منه في محافظة الانبار لعام ٢٠١٢

مجموع الغذاء الحيواني				الحليب				الوحدة الإدارية
درجة الاكتفاء %	فائض أو عجز طن	الطلب طن	المتاح طن	درجة الاكتفاء %	فائض أو عجز طن	الطلب طن	المتاح طن	
52	20699 -	42778	22079	49	10769 -	21143	10374	الرمادي
44	25690 -	45837	20147	33	15108 -	22655	7547	الفلوجة
66	4165 -	12401	8236	66	2077 -	6129	4052	هيت
59	3135 -	7587	4452	65	1310 -	3750	2440	حديثة
176	1738	2276	4014	226	1412	1125	2537	عنه
146	397	1718	2511	182	695	849	1544	راوه
72	3603 -	13062	9459	83	1084 -	6456	5372	القائم
135	1199	3393	4592	182	1381	1677	3058	الرطبة
59	53562 -	129052	75490	58	26860 -	63784	36924	المجموع